

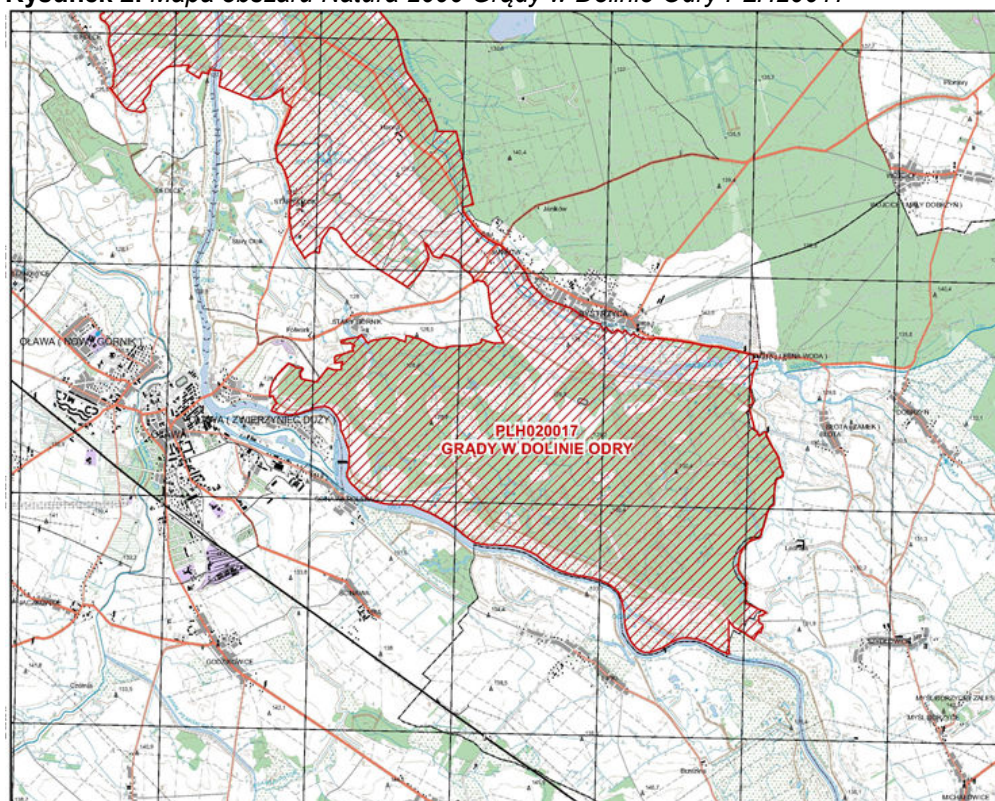
STATUS OCHRONY

Obszar w większości nie jest chroniony. Obejmuje rezerваты przyrody: Zwierzyniec (7,73 ha; 1958), Kanigóra (5,12 ha; 1958), Grodziska Ryczyńskie (1,83 ha; 1958), Łacha Jelcz (6,9 ha; 1949), użytek ekologiczny: Zimowitowa Łąka (2,17 ha; 1994). Projektuje się utworzenie Parku Krajobrazowego Doliny Środkowej Odry. Proponuje się utworzenie kolejnych 5 rezerwatów, 4 zespołów przyrodniczo-krajobrazowych, 7 użytków ekologicznych.

STRUKTURA WŁASNOŚCI

Lasy - głównie państwowe; grunty rolne - głównie prywatne, część z nich stanowi własność Agencji Nieruchomości Rolnych; łąki w pobliżu Wrocławia (tereny wodonośne) to własność Miejskiego Przedsiębiorstwa Wodnego i Kanalizacyjnego we Wrocławiu.

Rysunek 2. Mapa obszaru Natura 2000 Grądy w Dolinie Odry PLH20017



- **Opolska Dolina Nysy Kłodzkiej PLH160014.**

Powierzchnia: 1439,6 ha

Typy SIEDLISK wymienione w Załączniku I Dyrektywy Rady 92/43/EWG:

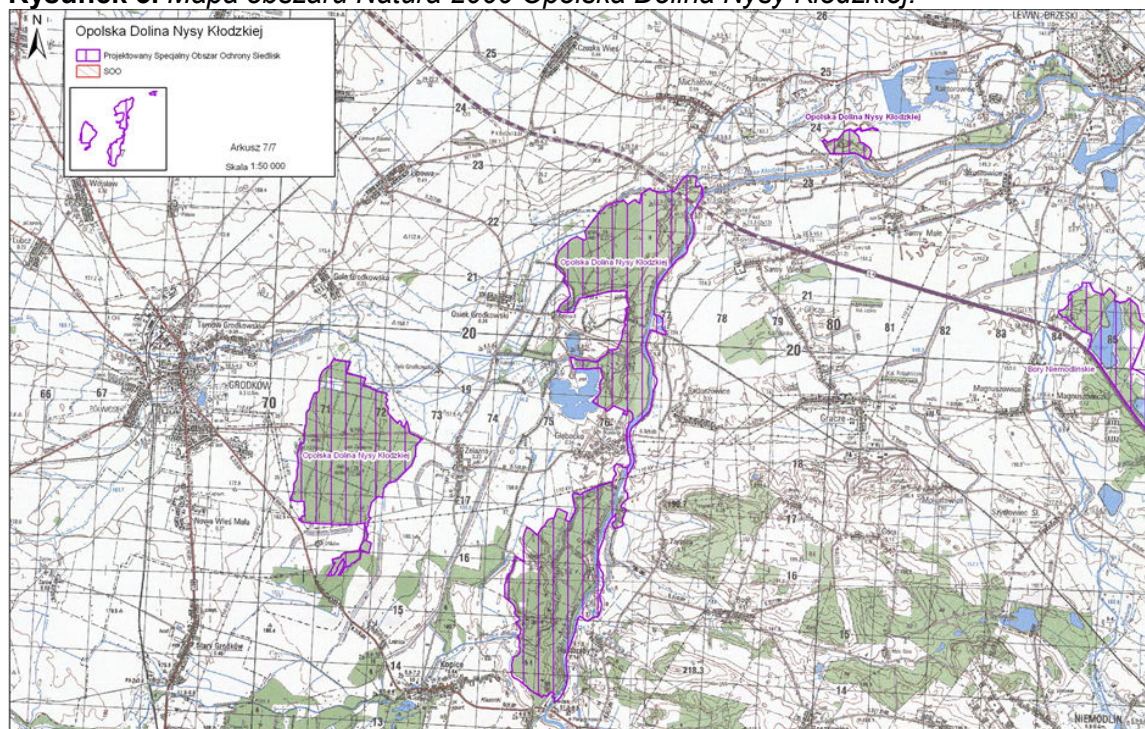
Typy siedlisk	% pokrycia
-Starorzeczka i naturalne eutroficzne zbiorniki wodne ze zbiorowiskami z Nympheion, Potamion	1,00 %,
Niżowe i górskie świeże łąki użytkowane ekstensywnie (Arrhenatherion elatioris) -	0,40%,
Grąd środkowoeuropejski i subkontynentalny (Galio-Carpinetum, Tilio-Carpinetum)	27,00%,
Pomorski kwaśny las brzoźowo-dębowy (Betulo-Quercetum)	1,10%,
Łęgi wierzbowe, topolowe, olszowe i jesionowe (Salicetum albo-fragilis, Populetum albae, Alnion)	3,70%,
Łęgowe lasy dębowo-wiązowo-jesionowe (Ficario-Ulmetum)	0,40%.

<u>Klasy siedlisk</u>	<u>% pokrycia</u>
Lasy liściaste	86%,
Lasy mieszane	7%,
Siedliska rolnicze (ogólnie)	7%.

OPIS OBSZARU

Obszar rozciąga się wzdłuż Nysy Kłodzkiej od okolic Michałowa do Ptakowic. Główną część stanowią obszary leśne położone na zachód od koryta rzeki. Obszar obejmuje płaską dolinę zalewową Nysy Kłodzkiej oraz fragmenty teras nadzalewowych. Dolinę wyścielają mady rzeczne podścielone piaskami i żwirami aluwialnymi i wodnolodowcowymi. W spągu występują ily mioceńskie. Rzeźba terenu jest płaska, lokalnie zaznaczają się starorzecza i niewielkie obniżenia terenowe. Koryto rzeki jest silnie wcięte w bazę erozyjną. W ostoi przeważa dobrze wykształcony grąd środkowoeuropejski. Koryto Nysy Kłodzkiej zachowuje naturalny charakter. Ze względu na zwarty charakter siedlisk przyrodniczych występujących głównie w lasach i jednocześnie izolację przestrzenną kompleksów zaproponowano ostoję w trzech fragmentach. Główny obejmuje kompleksy przyległe do koryta rzecznej wraz z krótkim odcinkiem łącznika między nimi wzdłuż koryta rzeki. Pozostałe dwa są izolowane i obejmują kompleks leśny koło Żelaznej i koło Ptakowic.

Rysunek 3. Mapa obszaru Natura 2000 Opolska Dolina Nysy Kłodzkiej.



WARTOŚĆ PRZYRODNICZA I ZNACZENIE

Główną wartością przyrodniczą obszaru jest dobrze wykształcona i zachowana dolina rzeczna o charakterze podgórskim. Część grądów Galio-Carpinetum znajdująca się w ostoi jest bardzo dobrze zachowana. Duża część z nich to drzewostany przeszło 150-letnie. Oprócz grądów zachowały się również płaty bardzo dobrze wykształconych łągów Ficario-Ulmetum. Wzdłuż koryta występują również naturalne zbiorniki eutroficzne i starorzecza.