

**UCHWAŁA NR .....**  
**RADY POWIATU BRZESKIEGO**  
z dnia .....

**w sprawie uchwalenia budżetu Powiatu Brzeskiego na rok 2014**

Na podstawie art. 12 pkt 5, pkt 8 lit. c i d oraz pkt 9 ustawy z dnia 5 czerwca 1998r. o samorządzie powiatowym (Dz. U. z 2013 r. poz. 595 i 645), art. 211, art. 212, art. 214, art. 215, art. 222, art. 235, art. 236, art. 237, art. 239, art. 242, art. 258 ust. 1 ustawy z dnia 27 sierpnia 2009r. o finansach publicznych (Dz. U. z 2013 r. poz. 885 i 938) uchwała się, co następuje:

**§ 1.**

Ustala się dochody budżetu w wysokości **77.652.316 zł**, zgodnie z załącznikiem nr 1, z tego:

- 1) bieżące w wysokości **76.616.316 zł**;
- 2) majątkowe w wysokości **1.036.000 zł**.

**§ 2.**

Ustala się wydatki budżetu w wysokości **79.278.631 zł**, zgodnie z załącznikiem nr 2, z tego:

- 1) bieżące wysokości **76.466.316 zł**;
- 2) majątkowe wysokości **2.812.315 zł**.

**§ 3.**

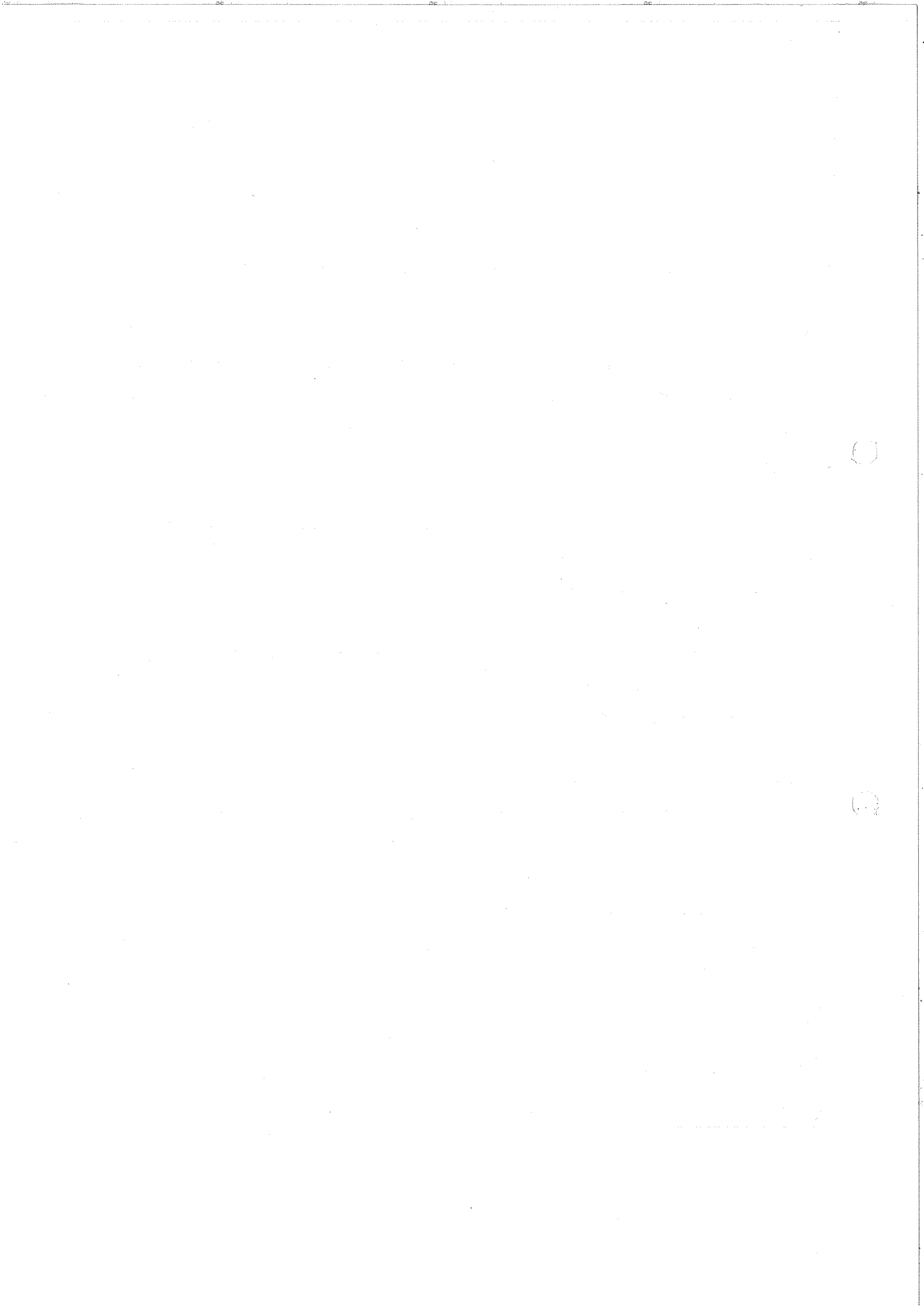
W ramach kwoty dochodów budżetu wyodrębnia się, zgodnie z załącznikiem nr 1:

- 1) dochody związane z realizacją zadań z zakresu administracji rządowej i innych zleconych ustawami;
- 2) dochody związane z realizacją zadań w drodze umów lub porozumień między jednostkami samorządu terytorialnego;
- 3) dochody związane z realizacją zadań wykonywanych na mocy porozumień z organami administracji rządowej.

**§ 4.**

W ramach kwoty wydatków wyodrębnia się, zgodnie z załącznikiem nr 2:

- 1) wydatki związane z realizacją zadań z zakresu administracji rządowej i innych zleconych ustawami;
- 2) wydatki związane z realizacją zadań w drodze umów lub porozumień między jednostkami samorządu terytorialnego;



3) wydatki związane z realizacją zadań wykonywanych na mocy porozumień z organami administracji rządowej.

#### § 5.

Tworzy się rezerwy:

1) ogólną w wysokości **302.433 zł**;

2) celową w wysokości **1.147.567 zł**

z przeznaczeniem na:

- |  |                    |
|--|--------------------|
| a) potrzeby oświatowe w kwocie   | <b>840.367 zł,</b> |
| b) realizację zadań wynikających z ustawy o działalności<br>pożytku publicznego i o wolontariacie w kwocie | <b>80.000 zł,</b>  |
| c) wydatki związane z realizacją zadań z zakresu<br>zarządzania kryzysowego w kwocie                       | <b>145.000 zł,</b> |
| d) dofinansowanie kosztów tworzenia i działania<br>warsztatów terapii zajęciowej w kwocie                  | <b>82.200 zł.</b>  |

#### § 6.

Ustala się deficyt budżetu w wysokości **1.626.315 zł**, który zostanie pokryty przychodami pochodzącymi ze sprzedaży papierów wartościowych wyemitowanych przez Powiat Brzeski w wysokości **1.626.315 zł**.

#### § 7.

Ustala się łączną kwotę przychodów budżetu w wysokości **2.725.350 zł** oraz łączną kwotę rozchodów budżetu w wysokości **1.099.035 zł**, zgodnie z załącznikiem nr 3.

#### § 8.

Ustala się limit zobowiązań z tytułu zaciąganych kredytów i pożyczek oraz emitowanych papierów wartościowych do wysokości **5.066.652 zł**.

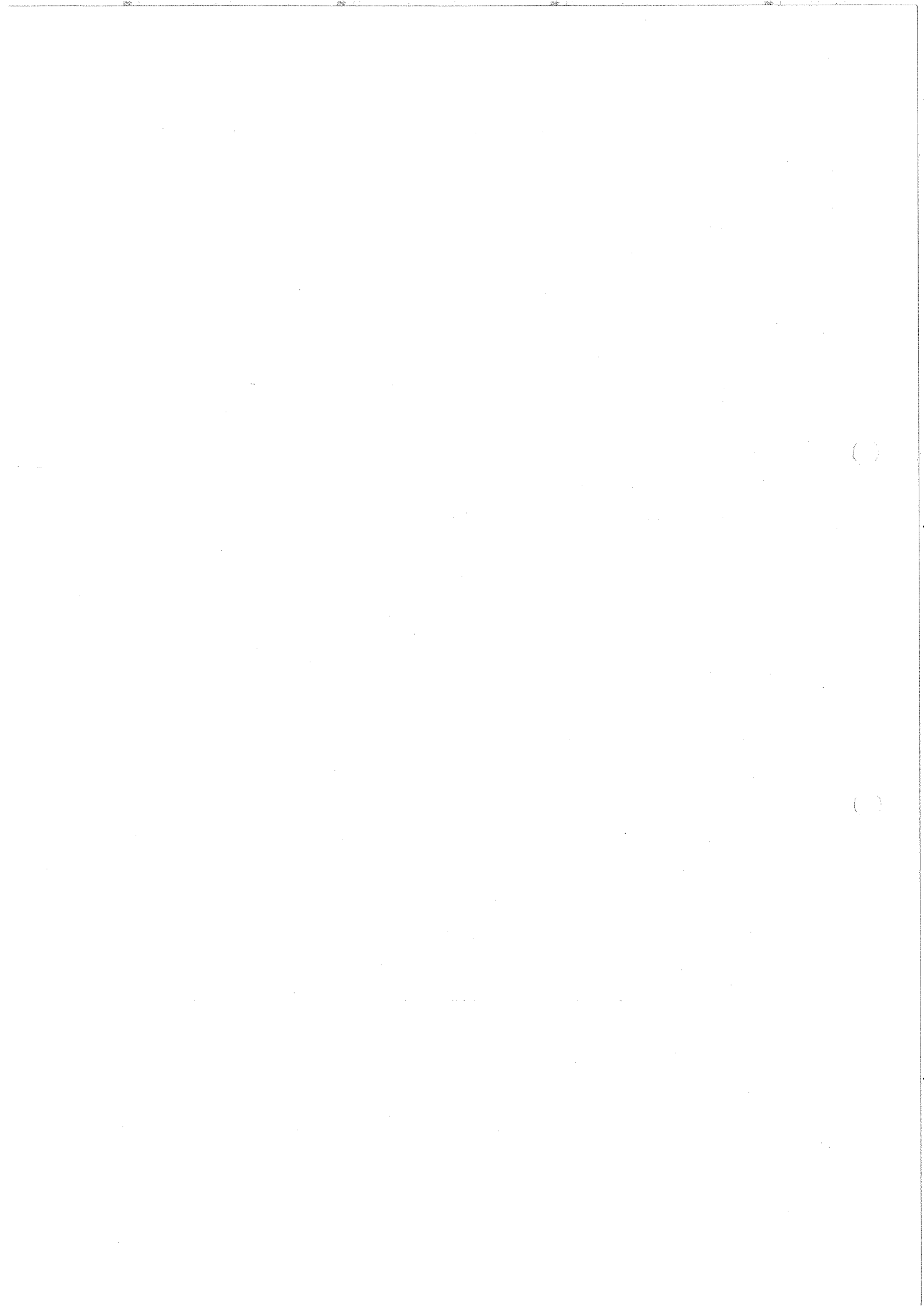
#### § 9.

Ustala się plan dochodów i wydatków związanych z finansowaniem ochrony środowiska: dochody **150.000 zł**; wydatki **182.179 zł**, zgodnie z załącznikiem nr 4.

#### § 10.

Ustala się:

- 1) dotacje dla jednostek sektora finansów publicznych w kwocie **757.263 zł**, zgodnie z załącznikiem nr 5.
- 2) dotacje dla jednostek spoza jednostek sektora finansów publicznych w kwocie **2.640.273 zł**, zgodnie z załącznikiem nr 6.



### § 11.

Ustala się plan dochodów i wydatków dla wyodrębnionego rachunku dochodów oświatowych jednostek budżetowych: dochody **49.400 zł**; wydatki **49.400 zł**, zgodnie z załącznikiem nr 7.

### § 12.

Upoważnia się Zarząd Powiatu Brzeskiego do:

- 1) zaciągania kredytów i pożyczek oraz emitowania papierów wartościowych na pokrycie występującego w ciągu roku przejściowego deficytu budżetu do wysokości **3.000.000 zł**;
- 2) zaciągania kredytów i pożyczek oraz emitowania papierów wartościowych na finansowanie planowanego deficytu budżetu;
- 3) zaciągania kredytów i pożyczek oraz emitowania papierów wartościowych na spłatę wcześniej zaciągniętych zobowiązań z tytułu zaciągniętych kredytów i pożyczek;
- 4) przekazania uprawnień jednostkom organizacyjnym do zaciągania zobowiązań z tytułu umów, których realizacja w roku budżetowym i w latach następnych jest niezbędna dla zapewnienia ciągłości działania Powiatu i z których wynikające płatności wykraczają poza rok budżetowy;
- 5) przekazywania kierownikom jednostek organizacyjnych uprawnień do dokonywania przeniesień planowanych wydatków bieżących jednostki w ramach rozdziału z wyłączeniem wydatków przeznaczonych na uposażenia i wynagrodzenia ze stosunku pracy, pochodnych od wynagrodzeń oraz wydatków przeznaczonych na świadczenia na rzecz osób fizycznych;
- 6) dokonywania zmian w planie wydatków bieżących przeznaczonych na uposażenia i wynagrodzenia ze stosunku pracy oraz w planie wydatków majątkowych, w ramach działu klasyfikacji budżetowej;
- 7) lokowania wolnych środków budżetowych na rachunkach bankowych w innych bankach niż bank prowadzący obsługę budżetu Powiatu.

### § 13.

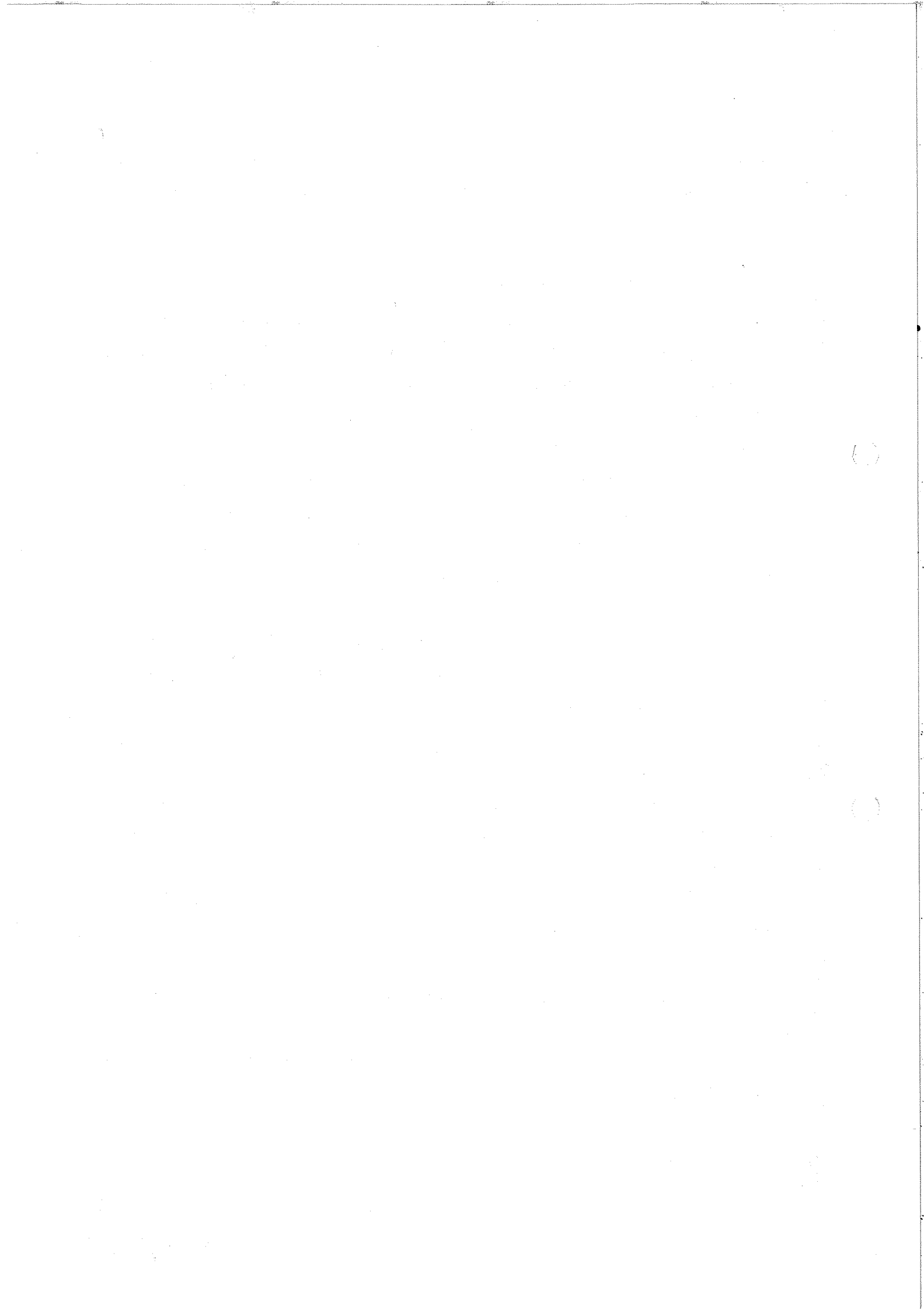
Wykonanie Uchwały powierza się Zarządowi Powiatu Brzeskiego.

### § 14.

Uchwała wchodzi w życie z dniem 1 stycznia 2014 roku i podlega ogłoszeniu w Dzienniku Urzędowym Województwa Opolskiego.

PRZEWODNICZĄCY ZARZĄDU  
*Maciej Stefański*

RADCA PRAWNY  
*Wojciech Kucypera*  
WLNr/2235



**Plan dochodów budżetowych na 2014 r.**

Lp.	Treść	Dział	Rozdział	§	Plan na 2014 r.
1	2	3	4	5	6
	<b>I. Dochody związane z realizacją zadań z zakresu administracji rządowej oraz innych zadań zleconych ustawami realizowane przez powiat ogółem, w tym:</b>				<b>12 293 713</b>
	<b><i>Dochody bieżące, w tym:</i></b>				<b>12 293 713</b>
1.	<b>Rolnictwo i łowiectwo</b>	<b>010</b>			<b>20 000</b>
	Prace geodezyjno-urzędniowe na potrzeby rol.		01005	2110	20 000
2.	<b>Gospodarka mieszkaniowa</b>	<b>700</b>			<b>40 000</b>
	Gospodarka gruntami i nieruchomościami		70005	2110	40 000
3.	<b>Działalność usługowa</b>	<b>710</b>			<b>378 915</b>
	Prace geodezyjne i kartograficzne (nieinwestycyjne)		71013	2110	74 000
	Nadzór budowlany		71015	2110	304 915
4.	<b>Administracja publiczna</b>	<b>750</b>			<b>229 098</b>
	Urzędy wojewódzkie		75011	2110	216 098
	Kwalifikacja wojskowa		75045	2110	13 000
5.	<b>Obrona narodowa</b>	<b>752</b>			<b>6 700</b>
	Pozostałe wydatki obronne		75212	2110	6 700
6.	<b>Bezpieczeństwo publiczne i ochrona przeciwpożarowa</b>	<b>754</b>			<b>7 346 000</b>
	Komendy powiatowe Państwowej Straży Pożarnej		75411	2110	7 346 000
7.	<b>Ochrona zdrowia</b>	<b>851</b>			<b>4 125 000</b>
	Składki na ubezpieczenie zdrowotne oraz świadczenia dla osób nie objętych obowiązkiem ubezpieczenia zdrowotnego w tym:				
	- domy dziecka		85156	2110	4 125 000
	- bezrobotni				56 000
					4 069 000
8.	<b>Pozostałe zadania w zakresie polityki społecznej</b>	<b>853</b>			<b>148 000</b>
	Zespoły do spraw orzek. o stopniu niepełnosprawności		85321	2110	148 000
	<b>II. Dotacje celowe otrzymane z budżetu państwa na realizację zadań własnych powiatu, w tym:</b>				<b>1 865 000</b>
	<b><i>Dochody bieżące, w tym:</i></b>				<b>1 865 000</b>
1.	<b>Pomoc społeczna</b>	<b>852</b>			<b>1 865 000</b>
	Domy pomocy społecznej		85202	2130	1 865 000
	<b>III. Dochody własne, w tym:</b>				<b>24 258 235</b>
	<b><i>Dochody bieżące, w tym:</i></b>				<b>23 222 235</b>
1.	<b>Leśnictwo</b>	<b>020</b>			<b>200 000</b>
	Nadzór nad gospodarką leśną		02002		200 000
	- środki otrzymane od pozostałych jednostek zaliczanych do sektora finansów publicznych na realizację zadań bieżących jednostek zaliczanych do sektora finansów publicznych			2460	200 000
2.	<b>Transport i łączność</b>	<b>600</b>			<b>22 500</b>
	Drogi publiczne powiatowe		60014		22 500
	- wpływy z różnych dochodów			0970	22 500
3.	<b>Gospodarka mieszkaniowa</b>	<b>700</b>			<b>249 265</b>
	Gospodarka gruntami i nieruchomościami		70005		249 265
	- wpływy z opłat za zarząd, użytkowanie i użytkowanie wieczyste			0470	10 265
	- dochody z najmu i dzierżawy składników majątkowych Skarbu Państwa, jednostek samorządu terytorialnego lub innych jednostek zaliczanych do sektora finansów publicznych oraz innych umów o podobnym charakterze			0750	204 000
	- wpływy z usług			0830	5 000
	- wpływy z różnych dochodów			0970	30 000


1	2	3	4	5	6
4.	<b>Działalność usługowa</b>	<b>710</b>			<b>600 000</b>
	Opracowania geodezyjne i kartograficzne		71014		600 000
	- dochody j.s.t. związane z realizacją zadań z zakresu administracji rządowej oraz innych zleconych ustawami			2360	600 000
5.	<b>Administracja publiczna</b>	<b>750</b>			<b>2 624 160</b>
	Starostwo powiatowe		75020		2 624 160
	- wpływy z opłaty komunikacyjnej			0420	2 032 500
	- grzywny, mandaty i inne kary pieniężne od osób fizycznych			0570	10 000
	- wpływy z różnych opłat			0690	10 000
	- dochody z najmu i dzierżawy składników majątkowych Skarbu Państwa, jednostek samorządu terytorialnego lub innych jednostek zaliczanych do sektora finansów publicznych oraz innych umów o podobnym charakterze			0750	125 449
	- wpływy z różnych dochodów			0970	5 000
	- dochody j.s.t. związane z realizacją zadań z zakresu administracji rządowej oraz innych zleconych ustawami (5% doch. z tyt. obsługi zadań z zakr. adm. rząd., 25% doch. z tyt. gospodar. mieniem Skarbu Państwa)			2360	441 211
6.	<b>Dochody od osób prawnych, od osób fizycznych i od innych jednostek nie posiadających osobowości prawnej</b>	<b>756</b>			<b>14 204 900</b>
	Wpływy z innych lokalnych opłat pobieranych przez j.s.t		75618	0490	249 000
	Udziały powiatów w podatkach stanowiących dochód budżetu państwa		75622		13 955 900
	- podatek dochodowy od osób fizycznych (10,25%)			0010	13 755 900
	- podatek dochodowy od osób prawnych (1,40%)			0020	200 000
7.	<b>Różne rozliczenia</b>	<b>758</b>			<b>60 000</b>
	Różne rozliczenia finansowe		75814		60 000
	- pozostałe odsetki			0920	60 000
8.	<b>Oświata i wychowanie</b>	<b>801</b>			<b>654 010</b>
	Szkoły podstawowe specjalne		80102		18 090
	- wpływy z różnych opłat			0690	90
	- dochody z najmu i dzierżawy składników majątkowych Skarbu Państwa, jednostek samorządu terytorialnego lub innych jednostek zaliczanych do sektora finansów publicznych oraz innych umów o podobnym charakterze			0750	18 000
	Licea ogólnokształcące		80120		93 600
	- wpływy z różnych opłat			0690	1 600
	- dochody z najmu i dzierżawy składników majątkowych Skarbu Państwa, jednostek samorządu terytorialnego lub innych jednostek zaliczanych do sektora finansów publicznych oraz innych umów o podobnym charakterze			0750	92 000
	Szkoły zawodowe		80130		542 320
	- wpływy z różnych opłat			0690	2 300
	- dochody z najmu i dzierżawy składników majątkowych Skarbu Państwa, jednostek samorządu terytorialnego lub innych jednostek zaliczanych do sektora finansów publicznych oraz innych umów o podobnym charakterze			0750	116 800
	- wpływy z usług			0830	300 000
	- wpływy z różnych dochodów			0970	123 220
9.	<b>Pomoc społeczna</b>	<b>852</b>			<b>3 732 800</b>
	Placówki opiekuńczo-wychowawcze		85201		467 500
	- wpływy od rodziców z tytułu odpłatności za utrzymanie dzieci (wychowanków) w placówkach opiekuńczo-wychowawczych i w rodzinach zastępczych			0680	10 400
	- wpływy z różnych opłat			0690	3 000
	- dochody z najmu i dzierżawy składników majątkowych Skarbu Państwa, jednostek samorządu terytorialnego lub innych jednostek zaliczanych do sektora finansów publicznych oraz innych umów o podobnym charakterze			0750	3 000
	- wpływy z usług			0830	4 400
	- otrzymane spadki, zapisy i darowizny w postaci pieniężnej			0960	40 000
	- wpływy z różnych dochodów			0970	406 700

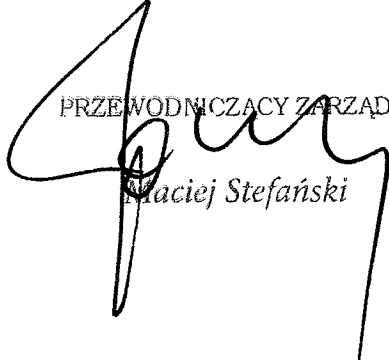


1	2	3	4	5	6
	Domy pomocy społecznej		85202		3 054 300
	- dochody z najmu i dzierżawy składników majątkowych Skarbu Państwa, jednostek samorządu terytorialnego lub innych jednostek zaliczanych do sektora finansów publicznych oraz innych umów o podobnym charakterze			0750	3 200
	- wpływy z usług			0830	3 047 800
	- wpływy ze sprzedaży wyrobów			0840	1 000
	- wpływy z różnych dochodów			0970	2 300
	Rodziny zastępcze		85204		211 000
	- wpływy od rodziców z tytułu odpłatności za utrzymanie dzieci (wychowanków) w placówkach opiekuńczo-wychowawczych i w rodzinach zastępczych			0680	10 000
	- wpływy z różnych dochodów			0970	201 000
10.	<b>Pozostałe zadania w zakresie polityki społecznej</b>	<b>853</b>			<b>536 600</b>
	Państwowy Fundusz Rehabilitacji Osób Niepełnosprawnych		85324		40 000
	- wpływy z różnych dochodów (2,5% z tytułu obsługi zadań ustawowych z zakresu rehabilitacji zawodowej i społecznej)			0970	40 000
	Powiatowe Urzędy Pracy		85333		496 600
	- środki z Funduszu Pracy otrzymane przez Powiat z przeznaczeniem na finansowanie kosztów wynagrodzeń i składek na ubezpieczenia społeczne pracowników powiatowego urzędu pracy			2690	496 600
11.	<b>Edukacyjna opieka wychowawcza</b>	<b>854</b>			<b>176 000</b>
	Specjalne ośrodki szkolno-wychowawcze		85403		76 000
	- wpływy z różnych opłat			0690	400
	- dochody z najmu i dzierżawy składników majątkowych Skarbu Państwa, jednostek samorządu terytorialnego lub innych jednostek zaliczanych do sektora finansów publicznych oraz innych umów o podobnym charakterze			0750	15 000
	- wpływy z usług			0830	60 000
	- pozostałe odsetki			0920	600
	Poradnie psychologiczno-pedagogiczne oraz inne poradnie specjalistyczne		85406		10 000
	- dochody z najmu i dzierżawy składników majątkowych Skarbu Państwa, jednostek samorządu terytorialnego lub innych jednostek zaliczanych do sektora finansów publicznych oraz innych umów o podobnym charakterze			0750	3 000
	- wpływy z usług			0830	7 000
	Szkolne schroniska młodzieżowe		85417		90 000
	- dochody z najmu i dzierżawy składników majątkowych Skarbu Państwa, jednostek samorządu terytorialnego lub innych jednostek zaliczanych do sektora finansów publicznych oraz innych umów o podobnym charakterze			0750	90 000
12.	<b>Gospodarka komunalna i ochrona środowiska</b>	<b>900</b>			<b>150 000</b>
	Wpływy i wydatki związane z gromadzeniem środków z opłat i kar za korzystanie ze środowiska		90019		150 000
	- wpływy z różnych opłat (z Urzędu Marszałkowskiego)			0690	150 000
13.	<b>Kultura fizyczna i sport</b>	<b>926</b>			<b>12 000</b>
	Obiekty sportowe		92601		12 000
	- dochody z najmu i dzierżawy składników majątkowych Skarbu Państwa, jednostek samorządu terytorialnego lub innych jednostek zaliczanych do sektora finansów publicznych oraz innych umów o podobnym charakterze			0750	12 000
	<b>Dochody majątkowe, w tym:</b>				<b>1 036 000</b>
14.	<b>Gospodarka mieszkaniowa</b>	<b>700</b>			<b>1 036 000</b>
	Gospodarka gruntami i nieruchomościami		70005		1 036 000
	- wpłaty z odpłatnego nabycia prawa własności oraz użytkowania wieczystego nieruchomości			0770	1 036 000

1	2	3	4	5	6
	<b>IV. Subwencja ogólna, w tym:</b>				<b>37 687 329</b>
	<i>Dochody bieżące, w tym:</i>				<b>37 687 329</b>
1.	<b>Różne rozliczenia</b>	<b>758</b>			<b>37 687 329</b>
	Część oświatowa subwencji ogólnej dla jednostek samorządu terytorialnego		75801	2920	30 862 260
	Część wyrównawcza subwencji ogólnej dla powiatów		75803	2920	5 128 162
	Część równoważąca subwencji ogólnej dla powiatu		75832	2920	1 696 907
	<b>V. Dochody związane z realizacją zadań zawartych w drodze umów lub porozumień między jednostkami samorządu terytorialnego w tym:</b>				<b>948 045</b>
	<i>Dochody bieżące, w tym:</i>				<b>948 045</b>
1.	<b>Administracja publiczna</b>	<b>750</b>			<b>42 950</b>
	Starostwa powiatowe		75020		42 950
	Dotacje celowe otrzymane z gminy na zadania bieżące realizowane na podstawie porozumień (umów) między j.s.t.			2310	42 950
2.	<b>Pomoc społeczna</b>	<b>852</b>			<b>739 595</b>
	Placówki opiekuńczo-wychowawcze		85201		525 384
	Dotacje celowe otrzymane z powiatu na zadania bieżące realizowane na podstawie porozumień (umów) między j.s.t.			2320	525 384
	Rodziny zastępcze		85204		214 211
	Dotacje celowe otrzymane z powiatu na zadania bieżące realiz. na podst. poroz. między j.s.t.			2320	214 211
3.	<b>Kultura fizyczna</b>	<b>926</b>			<b>165 500</b>
	Obiekty sportowe		92601		165 500
	Dotacje celowe otrzymane z gminy na zadania bieżące realiz. na podst. poroz. między j.s.t.			2310	165 500
	<b>VI. Dochody związane z realizacją zadań wykonywanych na mocy porozumień z organami administracji rządowej, w tym:</b>				<b>38 954</b>
	<i>Dochody bieżące, w tym:</i>				<b>38 954</b>
1.	<b>Administracja publiczna - Kwalifikacja wojskowa</b>	<b>750</b>	<b>75045</b>	2120	16 000
2.	<b>Kultura i ochrona dziedzictwa narodowego - Ochrona zabytków i opieka nad zabytkami</b>	<b>921</b>	<b>92120</b>	2120	22 954
	<b>VII. Środki pozabudżetowe, w tym:</b>				<b>561 040</b>
	<i>Dochody bieżące, w tym:</i>				<b>561 040</b>
	<b>dotacje i środki na finansowanie wydatków na realizację zadań finansowanych z udziałem środków, o których mowa w art. 5 ust. 1 pkt 2 i 3 u.f.p.</b>				<b>561 040</b>
1.	<b>Administracja publiczna</b>	<b>750</b>			<b>73 000</b>
	Urzędy naczelnych i centralnych organów admin. rządowej		75001		73 000
	- dotacje celowe w ramach programów finansowanych z udziałem środków europejskich oraz środków, o których mowa w art. 5 ust.1 pkt 3 oraz ust. 3 pkt 5 i 6 ustawy, lub płatności w ramach budżetu środków europejskich			2008	62 050
	- dotacje celowe w ramach programów finansowanych z udziałem środków europejskich oraz środków, o których mowa w art. 5 ust.1 pkt 3 oraz ust. 3 pkt 5 i 6 ustawy, lub płatności w ramach budżetu środków europejskich			2009	10 950
2.	<b>Pozostałe zadania w zakresie polityki społecznej</b>	<b>853</b>			<b>488 040</b>
	Pozostała działalność		85395		488 040
	- dotacje celowe w ramach programów finansowanych z udziałem środków europejskich oraz środków, o których mowa w art. 5 ust.1 pkt 3 oraz ust. 3 pkt 5 i 6 ustawy, lub płatności w ramach budżetu środków europejskich			2007	461 015
	- dotacje celowe w ramach programów finansowanych z udziałem środków europejskich oraz środków, o których mowa w art. 5 ust.1 pkt 3 oraz ust. 3 pkt 5 i 6 ustawy, lub płatności w ramach budżetu środków europejskich			2009	27 025

1	2	3	4	5	6
	OGÓLEM, w tym:				77 652 316
1.	<b>DOCHODY BIEŻĄCE, w tym:</b>				76 616 316
	dotacje i środki na finansowanie wydatków na realizację zadań finansowanych z udziałem środków, o których mowa w art. 5 ust. 1 pkt 2 i 3 u.f.p.				561 040
2.	<b>DOCHODY MAJĄTKOWE</b>				1 036 000

SKARBNIK  
  
Tomasz Witkowski

PRZEWODNICZĄCY ZARZĄDU  
  
Maciej Stefański

Faint, illegible text at the top of the page, possibly a header or title.

Faint, illegible text in the middle-left section.

Faint, illegible text in the middle-right section.

(1)

(2)

Plan wydatków budżetowych na 2014 r.

Lp.	Treść	Dział	Rozdział	Plan na 2014 r.
1	2	3	4	5
	<b>I. Wydatki związane z realizacją zadań z zakresu administracji rządowej i innych zleconych ustawami</b>			<b>12 293 713</b>
1.	<b>ROLNICTWO I ŁOWIECTWO</b>	<b>010</b>		<b>20 000</b>
	Prace geodezyjno-urzędniowe na potrzeby rolnictwa		01005	20 000
	Wydatki bieżące			20 000
2.	<b>GOSPODARKA MIESZKANIOWA</b>	<b>700</b>		<b>40 000</b>
	Gospodarka gruntami i nieruchomościami		70005	40 000
	Wydatki bieżące			40 000
3.	<b>DZIAŁALNOŚĆ USŁUGOWA</b>	<b>710</b>		<b>378 915</b>
	Prace geodezyjne i kartograficzne (nieinwestycyjne)		71013	74 000
	Wydatki bieżące			74 000
	Nadzór budowlany		71015	304 915
	Wydatki bieżące, w tym:			304 915
	- wynagrodzenia i pochodne			263 799
4.	<b>ADMINISTRACJA PUBLICZNA</b>	<b>750</b>		<b>229 098</b>
	Urzędy wojewódzkie		75011	216 098
	Wydatki bieżące, w tym:			216 098
	- wynagrodzenia i pochodne			216 098
	Kwalifikacja wojskowa		75045	13 000
	Wydatki bieżące, w tym:			13 000
	- wynagrodzenia i pochodne			6 700
5.	<b>OBRONA NARODOWA</b>	<b>752</b>		<b>6 700</b>
	Pozostałe wydatki obronne		75212	6 700
	Wydatki bieżące, w tym:			6 700
	- wynagrodzenia i pochodne			480
6.	<b>BEZPIECZEŃSTWO PUBLICZNE I OCHRONA PRZECIWPOŻ.</b>	<b>754</b>		<b>7 346 000</b>
	Komendy powiatowe Państwowej Straży Pożarnej		75411	7 346 000
	Wydatki bieżące, w tym:			7 346 000
	- wynagrodzenia i pochodne			6 418 517
	- świadczenia na rzecz osób fizycznych			321 200
7.	<b>OCHRONA ZDROWIA</b>	<b>851</b>		<b>4 125 000</b>
	Składki na ubezpieczenie zdrowotne oraz świadczenia dla osób nie objętych obowiązkiem ubezpieczenia zdrowotnego		85156	4 125 000
	Wydatki bieżące, w tym:			4 125 000
	- domy dziecka			56 000
	- bezrobotni			4 069 000
8.	<b>POZOSTAŁE ZADANIA W ZAKRESIE POLITYKI SPOŁECZNEJ</b>	<b>853</b>		<b>148 000</b>
	Zespoły do spraw orzekania o stopniu niepełnospr.		85321	148 000
	Wydatki bieżące, w tym:			148 000
	- wynagrodzenia i pochodne			111 890
	- świadczenia na rzecz osób fizycznych			560
	<b>II. Wydatki na zadania własne i inne powiatu</b>			<b>65 997 919</b>
1.	<b>LEŚNICTWO</b>	<b>020</b>		<b>225 000</b>
	Nadzór nad gospodarką leśną		02002	225 000
	Wydatki bieżące, w tym:			225 000
	- świadczenia na rzecz osób fizycznych			200 000
2.	<b>TRANSPORT I ŁĄCZNOŚĆ</b>	<b>600</b>		<b>3 049 200</b>
	Drogi publiczne powiatowe		60014	3 049 200
	Wydatki bieżące, w tym:			3 023 200
	- wynagrodzenia i pochodne			971 600
	- świadczenia na rzecz osób fizycznych			13 900
	Wydatki majątkowe, w tym:			26 000
	- na inwestycje i zakupy inwestycyjne			26 000

1	2	3	4	5
3.	<b>GOSPODARKA MIESZKANIOWA</b>	<b>700</b>		<b>40 000</b>
	Gospodarka gruntami i nieruchomościami		70005	40 000
	Wydatki bieżące			40 000
4.	<b>DZIAŁALNOŚĆ USŁUGOWA</b>	<b>710</b>		<b>600 000</b>
	Prace geodezyjne i kartograficzne (nieinwestycyjne)		71013	600 000
	Wydatki bieżące			600 000
5.	<b>ADMINISTRACJA PUBLICZNA</b>	<b>750</b>		<b>10 157 249</b>
	Urzędy naczelnych i centralnych organów admin. rządowej		75001	73 000
	Wydatki bieżące, w tym:			73 000
	- wydatki na programy finansowane z udziałem środków, o których mowa w art. 5 ust. 1 pkt 2 i 3 u.f.p.			73 000
	Urzędy wojewódzkie		75011	94 520
	Wydatki bieżące, w tym:			94 520
	- wynagrodzenia i pochodne			94 520
	Rady powiatów		75019	286 950
	Wydatki bieżące, w tym:			286 950
	- wynagrodzenia i pochodne			5 000
	- świadczenia na rzecz osób fizycznych			240 000
	Starostwa powiatowe		75020	9 522 629
	Wydatki bieżące, w tym:			8 939 145
	- wynagrodzenia i pochodne			6 747 618
	- świadczenia na rzecz osób fizycznych			46 404
	Wydatki majątkowe, w tym:			583 484
	- na inwestycje i zakupy inwestycyjne			583 484
	Promocja jednostek samorządu terytorialnego		75075	180 150
	Wydatki bieżące, w tym:			180 150
	- wynagrodzenia i pochodne			4 800
6.	<b>BEZPIECZENSTWO PUBLICZNE I OCHRONA PRZECIWPOŻ.</b>	<b>754</b>		<b>27 800</b>
	Obrona cywilna		75414	27 800
	Wydatki bieżące, w tym:			27 800
	- wynagrodzenia i pochodne			4 900
7.	<b>OBSŁUGA DŁUGU PUBLICZNEGO</b>	<b>757</b>		<b>373 000</b>
	Wydatki bieżące - Obsługa papierów wartościowych, kredytów i pożyczek jednostek samorządu terytorialnego		75702	373 000
8.	<b>RÓŻNE ROZLICZENIA</b>	<b>758</b>		<b>1 790 000</b>
	Wydatki bieżące - Różne rozliczenia finansowe		75814	340 000
	Wydatki bieżące - Rezerwy ogólne i celowe		75818	1 450 000
9.	<b>OSWIATA I WYCHOWANIE</b>	<b>801</b>		<b>27 384 362</b>
	Szkoły podstawowe specjalne		80102	2 168 083
	Wydatki bieżące, w tym:			2 031 904
	- wynagrodzenia i pochodne			1 815 504
	- świadczenia na rzecz osób fizycznych			1 400
	Wydatki majątkowe, w tym:			136 179
	- na inwestycje i zakupy inwestycyjne			136 179
	Gimnazja		80110	78 500
	Wydatki bieżące, w tym:			78 500
	- wynagrodzenia i pochodne			63 300
	- świadczenia na rzecz osób fizycznych			200
	Gimnazja specjalne		80111	1 733 279
	Wydatki bieżące, w tym:			1 733 279
	- wynagrodzenia i pochodne			1 561 079
	- świadczenia na rzecz osób fizycznych			1 200
	Licea ogólnokształcące		80120	7 796 364
	Wydatki bieżące, w tym:			7 796 364
	- wynagrodzenia i pochodne			5 185 104
	- dotacje			1 674 383
	- świadczenia na rzecz osób fizycznych			8 000
	Licea profilowane		80123	16 000
	Wydatki bieżące, w tym:			16 000
	- dotacje			16 000

1	2	3	4	5
	<b>Szkoły zawodowe</b>		80130	14 478 912
	Wydatki bieżące, w tym:			14 478 912
	- wynagrodzenia i pochodne			11 024 262
	- dotacje			908 790
	- świadczenia na rzecz osób fizycznych			14 000
	<b>Szkoły zawodowe specjalne</b>		80134	598 928
	Wydatki bieżące, w tym:			598 928
	- wynagrodzenia i pochodne			516 428
	- świadczenia na rzecz osób fizycznych			500
	<b>Dokształcanie i doskonalenie nauczycieli</b>		80146	140 656
	Wydatki bieżące, w tym:			140 656
	- dotacje			51 836
	<b>Pozostała działalność</b>		80195	373 640
	Wydatki bieżące			373 640
10.	<b>OCHRONA ZDROWIA</b>	<b>851</b>		<b>2 566 652</b>
	Szpitala ogólne		85111	2 566 652
	Wydatki bieżące			500 000
	Wydatki majątkowe, w tym:			2 066 652
	- na inwestycje i zakupy inwestycyjne			2 066 652
11.	<b>POMOC SPOŁECZNA</b>	<b>852</b>		<b>12 921 798</b>
	<b>Placówki opiekuńczo-wychowawcze</b>		85201	4 445 416
	Wydatki bieżące, w tym:			4 445 416
	- wynagrodzenia i pochodne			2 999 144
	- świadczenia na rzecz osób fizycznych			380 055
	<b>Domy pomocy społecznej</b>		85202	5 123 000
	Wydatki bieżące, w tym:			5 123 000
	- wynagrodzenia i pochodne			3 679 000
	<b>Rodziny zastępcze</b>		85204	2 710 212
	Wydatki bieżące, w tym:			2 710 212
	- wynagrodzenia i pochodne			293 950
	- dotacje			329 373
	- świadczenia na rzecz osób fizycznych			2 061 889
	<b>Powiatowe centra pomocy rodzinie</b>		85218	631 750
	Wydatki bieżące, w tym:			631 750
	- wynagrodzenia i pochodne			509 600
	- świadczenia na rzecz osób fizycznych			6 000
	<b>Pozostała działalność</b>		85295	11 420
	Wydatki bieżące			11 420
12.	<b>POZOSTAŁE ZADANIA W ZAKRESIE POLITYKI SPOŁECZNEJ</b>	<b>853</b>		<b>3 215 862</b>
	<b>Rehabilitacja zawodowa i społeczna osób niepełnosprawnych</b>		85311	41 100
	Wydatki bieżące, w tym:			41 100
	- dotacje			41 100
	<b>Powiatowe urzędy pracy</b>		85333	2 682 600
	Wydatki bieżące, w tym:			2 682 600
	- wynagrodzenia i pochodne			2 429 300
	- świadczenia na rzecz osób fizycznych			7 700
	<b>Pozostała działalność</b>		85395	492 162
	Wydatki bieżące, w tym:			492 162
	- wydatki na programy finansowane z udziałem środków, o których mowa w art. 5 ust. 1 pkt 2 i 3 u.f.p.			492 162
13.	<b>EDUKACYJNA OPIEKA WYCHOWAWCZA</b>	<b>854</b>		<b>3 129 097</b>
	<b>Świetlice szkolne</b>		85401	78 191
	Wydatki bieżące, w tym:			78 191
	- wynagrodzenia i pochodne			65 091
	- świadczenia na rzecz osób fizycznych			100
	<b>Specjalne ośrodki szkolno-wychowawcze</b>		85403	1 442 235
	Wydatki bieżące, w tym:			1 442 235
	- wynagrodzenia i pochodne			1 088 735
	- świadczenia na rzecz osób fizycznych			3 500
	<b>Wczesne wspomaganie rozwoju dziecka</b>		85404	17 306
	Wydatki bieżące, w tym:			17 306
	- wynagrodzenia i pochodne			17 306

1	2	3	4	5
	<b>Poradnie psychologiczno-pedagogiczne oraz inne poradnie specjalistyczne</b>		85406	1 301 050
	Wydatki bieżące, w tym:			1 301 050
	- wynagrodzenia i pochodne			1 198 100
	- świadczenia na rzecz osób fizycznych			950
	<b>Szkolne schroniska młodzieżowe</b>		85417	216 584
	Wydatki bieżące, w tym:			216 584
	- wynagrodzenia i pochodne			120 884
	- świadczenia na rzecz osób fizycznych			800
	<b>Dokształcanie i doskonalenie nauczycieli</b>		85446	32 131
	Wydatki bieżące			32 131
	<b>Pozostała działalność</b>		85495	41 600
	Wydatki bieżące			41 600
14.	<b>GOSPODARKA KOMUNALNA I OCHRONA ŚRODOWISKA</b>	<b>900</b>		<b>21 000</b>
	<b>Ochrona powietrza atmosferycznego i klimatu</b>		90005	11 000
	Wydatki bieżące			11 000
	<b>Pozostała działalność</b>		90095	10 000
	Wydatki bieżące			10 000
15.	<b>KULTURA I OCHRONA DZIEDZICTWA NARODOWEGO</b>	<b>921</b>		<b>261 399</b>
	<b>Pozostałe zadania w zakresie kultury</b>		92105	3 000
	Wydatki bieżące			3 000
	<b>Biblioteka</b>		92116	16 000
	Wydatki bieżące, w tym:			16 000
	- dotacje			16 000
	<b>Muzea</b>		92118	200 000
	Wydatki bieżące, w tym:			200 000
	- dotacje			200 000
	<b>Ochrona zabytków i opieka nad zabytkami</b>		92120	42 399
	Wydatki bieżące, w tym:			42 399
	- wynagrodzenia i pochodne			33 906
	- świadczenia na rzecz osób fizycznych			276
16.	<b>KULTURA FIZYCZNA</b>	<b>926</b>		<b>235 500</b>
	<b>Obiekty sportowe</b>		92601	165 500
	Wydatki bieżące, w tym:			165 500
	- wynagrodzenia i pochodne			90 500
	- świadczenia na rzecz osób fizycznych			150
	<b>Zadania w zakresie kultury fizycznej</b>		92605	70 000
	Wydatki bieżące, w tym:			70 000
	- wynagrodzenia i pochodne			12 040
	<b>III. Wydatki związane z realizacją zadań zawartych w drodze umów lub porozumień z jednostkami samorządu terytorialnego</b>			<b>948 045</b>
1.	<b>ADMINISTRACJA PUBLICZNA</b>	<b>750</b>		<b>42 950</b>
	<b>Starostwa powiatowe</b>		75020	42 950
	Wydatki bieżące			42 950
	- wynagrodzenia i pochodne			17 150
2.	<b>POMOC SPOŁECZNA</b>	<b>852</b>		<b>739 595</b>
	<b>Placówki opiekuńczo-wychowawcze</b>		85201	525 384
	Wydatki bieżące, w tym:			525 384
	- wynagrodzenia i pochodne			366 356
	- świadczenia na rzecz osób fizycznych			3 945
	<b>Rodziny zastępcze</b>		85204	214 211
	Wydatki bieżące, w tym:			214 211
	- świadczenia na rzecz osób fizycznych			214 211
3.	<b>KULTURA FIZYCZNA I SPORT</b>	<b>926</b>		<b>165 500</b>
	<b>Obiekty sportowe</b>		92601	165 500
	Wydatki bieżące, w tym:			165 500
	- wynagrodzenia i pochodne			90 500
	- świadczenia na rzecz osób fizycznych			150



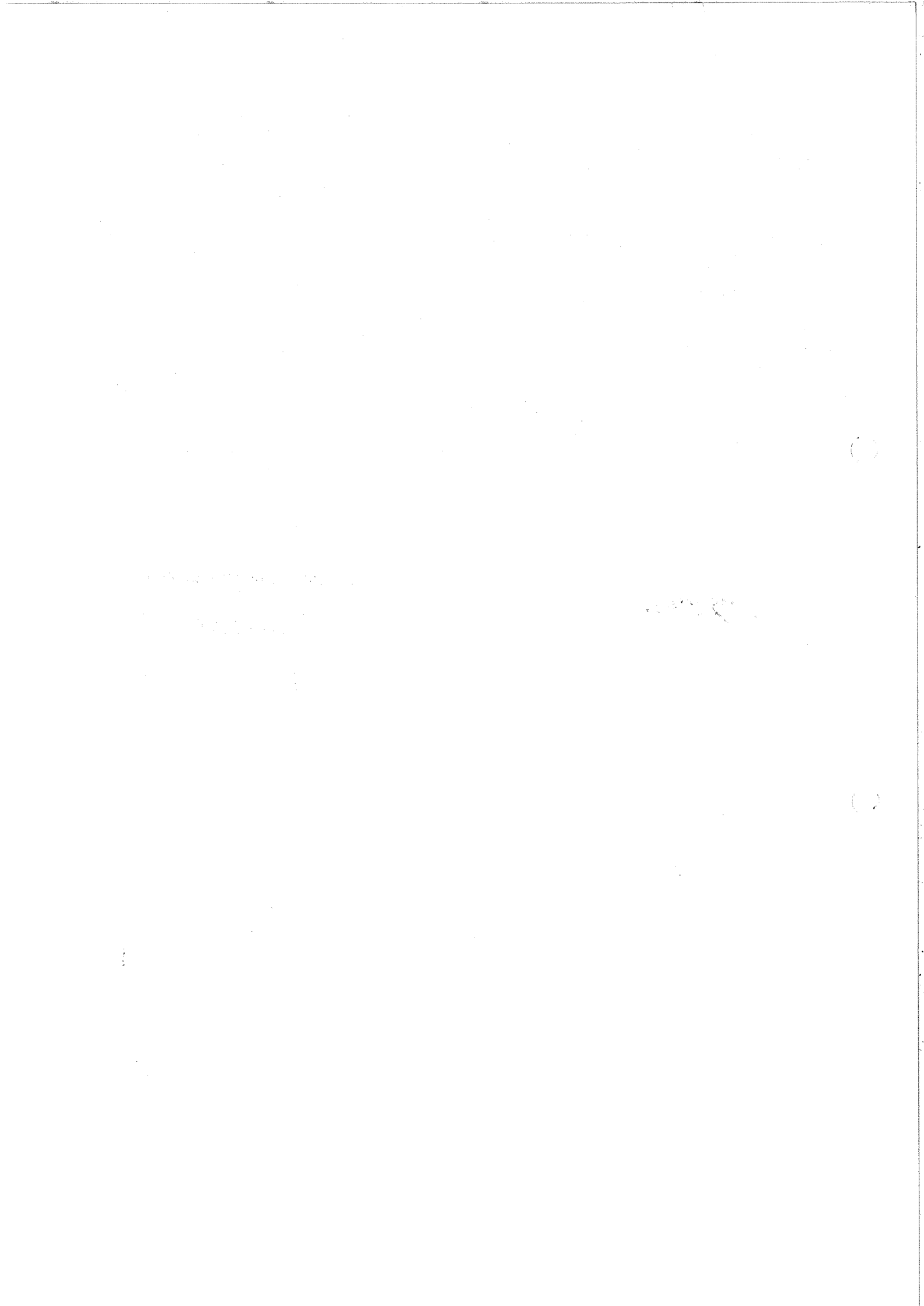
1	2	3	4	5
	<b>IV. Wydatki związane z realizacją zadań wykonywanych na mocy porozumień z organami administracji rządowej</b>			<b>38 954</b>
1.	<b>ADMINISTRACJA PUBLICZNA</b>	<b>750</b>		<b>16 000</b>
	Kwalifikacja wojskowa		75045	16 000
	Wydatki bieżące, w tym:			16 000
	- świadczenia na rzecz osób fizycznych			16 000
2.	<b>KULTURA I OCHRONA DZIEDZICTWA NARODOWEGO</b>	<b>921</b>		<b>22 954</b>
	Ochrona zabytków i opieka nad zabytkami		92120	22 954
	Wydatki bieżące, w tym:			22 954
	- wynagrodzenia i pochodne			22 954
	<b>OGÓLEM, w tym:</b>			<b>79 278 631</b>
1.	<b>WYDATKI BIEŻĄCE, w tym:</b>			<b>76 466 316</b>
1)	wynagrodzenia i pochodne			48 046 115
2)	dotacje			3 237 482
3)	świadczenia na rzecz osób fizycznych			3 543 090
4)	wydatki na obsługę długu j.s.t.			373 000
	wydatki na programy finansowane z udziałem środków, o których mowa w art. 5 ust. 1 pkt 2 i 3 u.f.p.			565 162
2.	<b>WYDATKI MAJĄTKOWE, w tym:</b>			<b>2 812 315</b>
1)	na inwestycje i zakupy inwestycyjne			2 812 315

SKARBNIK

*Witkowski*  
*Tomasz Witkowski*

PRZEWODNICZĄCY ZARZĄDU

*Maciej Stefański*

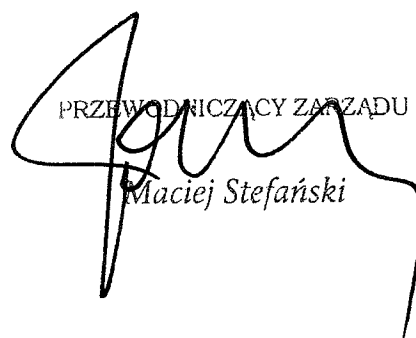


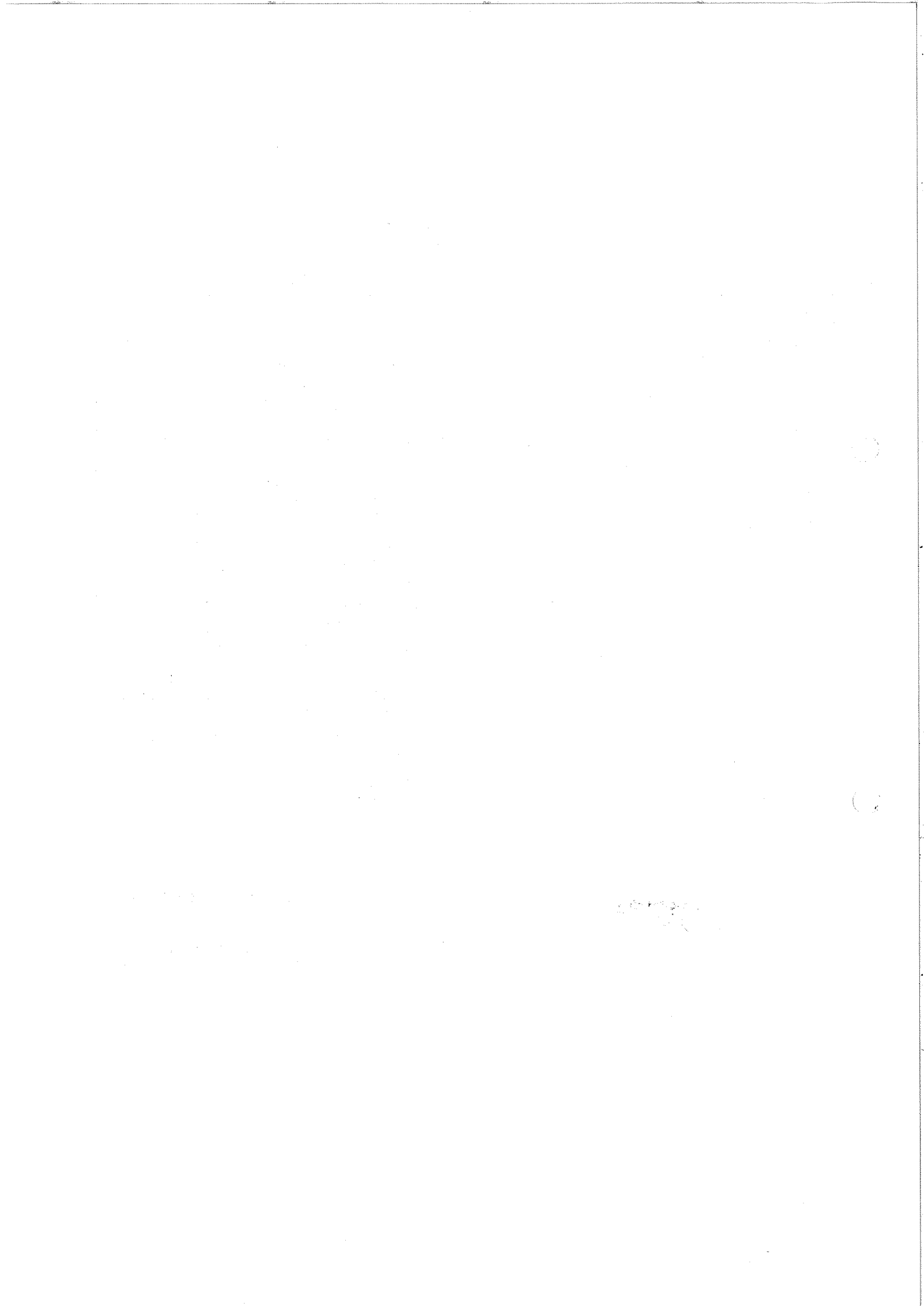
Załącznik nr 3  
do uchwały Nr .....  
Rady Powiatu Brzeskiego  
z dnia .....

**Plan przychodów i rozchodów  
budżetu powiatu w 2014 r.**

PRZYCHODY			ROZCHODY		
§		Kwota	§		Kwota
1	2	3	4	5	6
931	Przychody ze sprzedaży innych papierów wartościowych (na zadanie pn. „Rozbudowa Brzeskiego Centrum Medycznego w Brzegu”)	2 066 652	992	<b>Splata otrzymanych krajowych pożyczek i kredytów, w tym:</b>	<b>1 099 035</b>
				<b>Splaty pożyczek</b>	<b>230 648</b>
950	Wolne środki	658 698		- spłata pożyczki w WFOŚiGW w Opolu (Termomodernizacja budynku II LO w Brzegu)	103 938
				- spłata pożyczki w WFOŚiGW w Opolu (Termomodernizacja obiektu Zespołu Szkół Zawodowych nr 1 w Brzegu)	126 710
				<b>Splaty kredytów</b>	<b>868 387</b>
				- spłata kredytu w BGK w Opolu (Przebudowa pomieszczeń i Wykorzystanie energii BCM)	233 951
				- spłata kredytu w BGK w Opolu (Remont mostu w ciągu drogi Nr 1508 O i remont dróg powiatowych)	634 436
	<b>Razem</b>	<b>2 725 350</b>		<b>Razem</b>	<b>1 099 035</b>

SKARBNIK  
  
Tomasz Witkowski

PRZEWODNICZĄCY ZARZĄDU  
  
Maciej Stefański

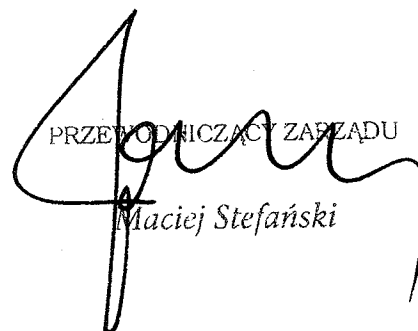


Załącznik nr 4  
do uchwały Nr .....  
Rady Powiatu Brzeskiego  
z dnia .....

**Plan dochodów i wydatków budżetu powiatu na 2014 r.  
związanych z finansowaniem ochrony środowiska i gospodarki wodnej**

Lp.	Wyszczególnienie	Dział/rozdział	§	Plan na 2014 r.
<b>1.</b>	<b>Dochody bieżące</b>			<b>150 000</b>
	Wpływy z Urzędu Marszałkowskiego	900/90019	0690	150 000
<b>2.</b>	<b>Wydatki</b>			<b>182 179</b>
1)	<b>Wydatki bieżące w tym:</b>			<b>46 000</b>
	Nadzór nad gospodarką leśną	020/02002		25 000
	Ochrona powietrza atmosferycznego i klimatu	900/90005		11 000
	Pozostała działalność	900/90095		10 000
2)	<b>Wydatki majątkowe, w tym:</b>			<b>136 179</b>
a)	<b>na inwestycje i zakupy inwestycyjne:</b>			<b>136 179</b>
	Szkoły podstawowe specjalne	801/80102		136 179

SKARBNIK  
  
Tomasz Witkowski

PRZEMODNICZĄCY ZARZĄDU  
  
Maciej Stefański

Handwritten text, possibly a list or notes, covering the upper half of the page. The text is very faint and illegible.

Handwritten text, possibly a signature or a specific entry, located in the lower-left quadrant.

Handwritten text, possibly a signature or a specific entry, located in the lower-middle section.

(1)

(2)

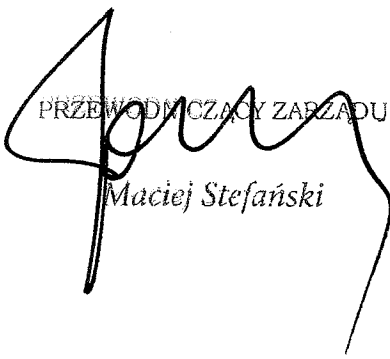
Załącznik nr 5  
do uchwały Nr .....  
Rady Powiatu Brzeskiego  
z dnia .....

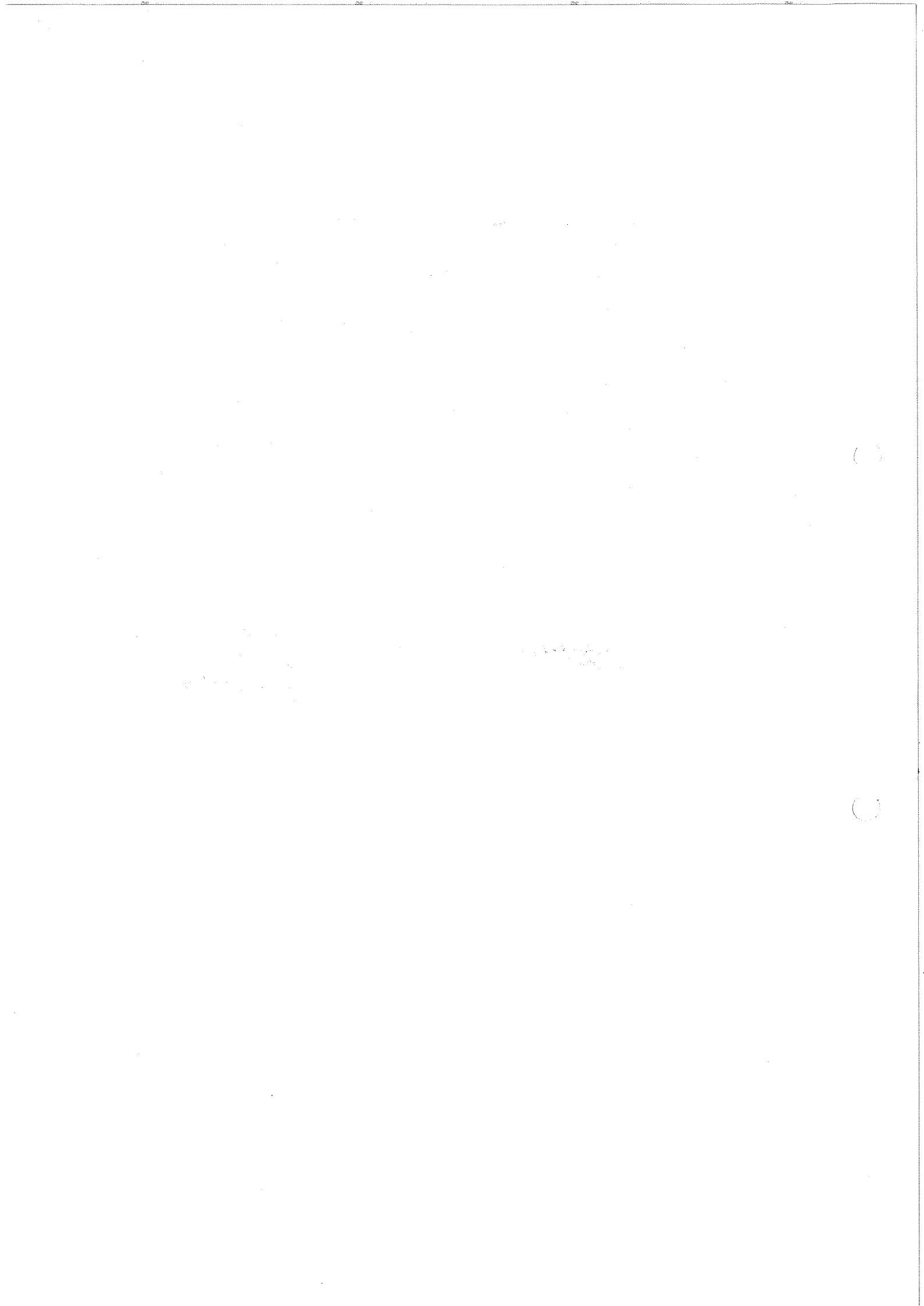
**Dotacje dla jednostek sektora finansów publicznych w 2014 r.**

Lp.	Dział/ Rozdział	Nazwa	Dotacja celowa	Dotacja podmiotowa	Kwota dotacji na 2014 r.	Przeznaczenie
1	2	3	4	5	6	7
1.	750/75020	Gmina Brzeg	160 054		160 054	wydatki majątkowe
2.	801/80146	Urząd Marszałkowski Województwa Opolskiego	51 836		51 836	wydatki bieżące
3.	852/85204	Powiaty	329 373		329 373	wydatki bieżące
4.	921/92116	Gmina Grodków	16 000		16 000	wydatki bieżące
5.	921/92118	Muzeum Piastów Śląskich Brzeg		200 000	200 000	wydatki bieżące
<b>Razem:</b>			<b>557 263</b>	<b>200 000</b>	<b>757 263</b>	

SKARBNIK  
  
Tomasz Witkowski

PRZEWODNICZĄCY ZARZĄDU

  
Maciej Stefański



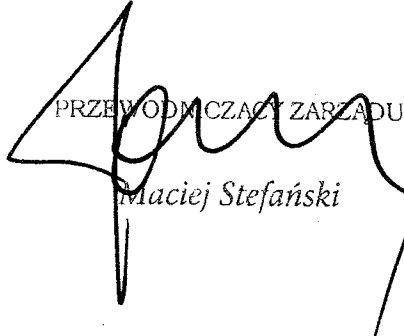


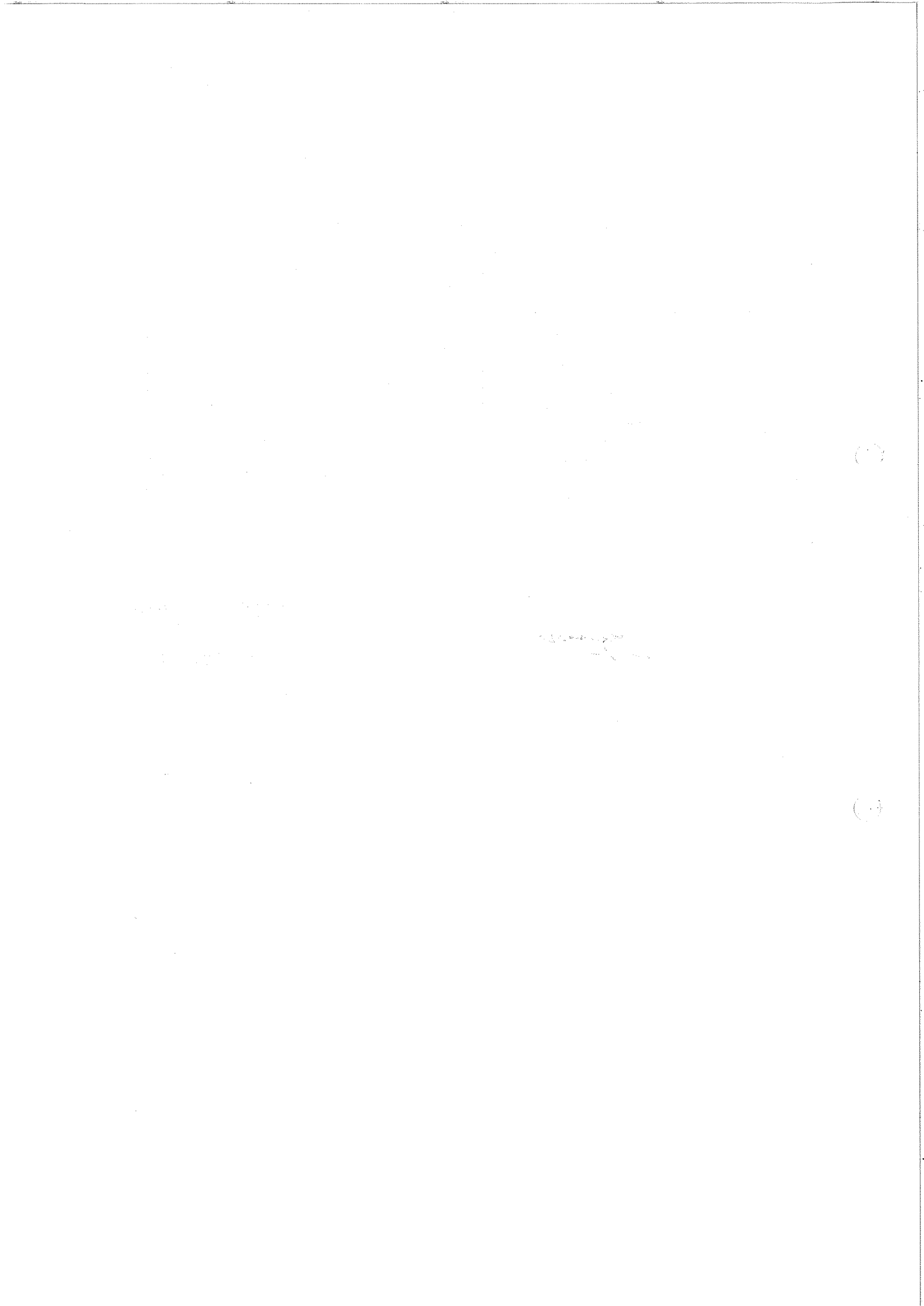
Załącznik nr 6  
do uchwały Nr .....  
Rady Powiatu Brzeskiego  
z dnia .....

**Dotacje dla jednostek spoza sektora finansów publicznych w 2014 r.**

Lp.	Dział/ Rozdział	Nazwa	Dotacja podmiotowa	Kwota dotacji na 2014 r.	Przeznaczenie
1	2	3	4	5	6
1.	801/80120	Szkoły niepubliczne	1 674 383	1 674 383	wydatki bieżące
2.	801/80123	Szkoły niepubliczne	16 000	16 000	wydatki bieżące
3.	801/80130	Szkoły niepubliczne	908 790	908 790	wydatki bieżące
4.	853/85311	Warsztaty Terapii Zajęciowej	41 100	41 100	wydatki bieżące
<b>Razem:</b>				<b>2 640 273</b>	

SKARBNIK  
  
Tomasz Witkowski

PRZEWODNICZĄCY ZARZĄDU  
  
Maciej Stefański

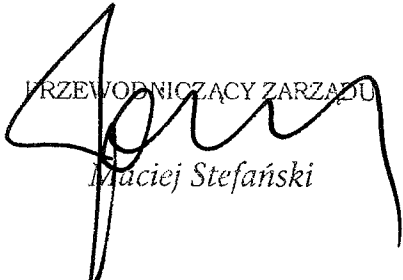


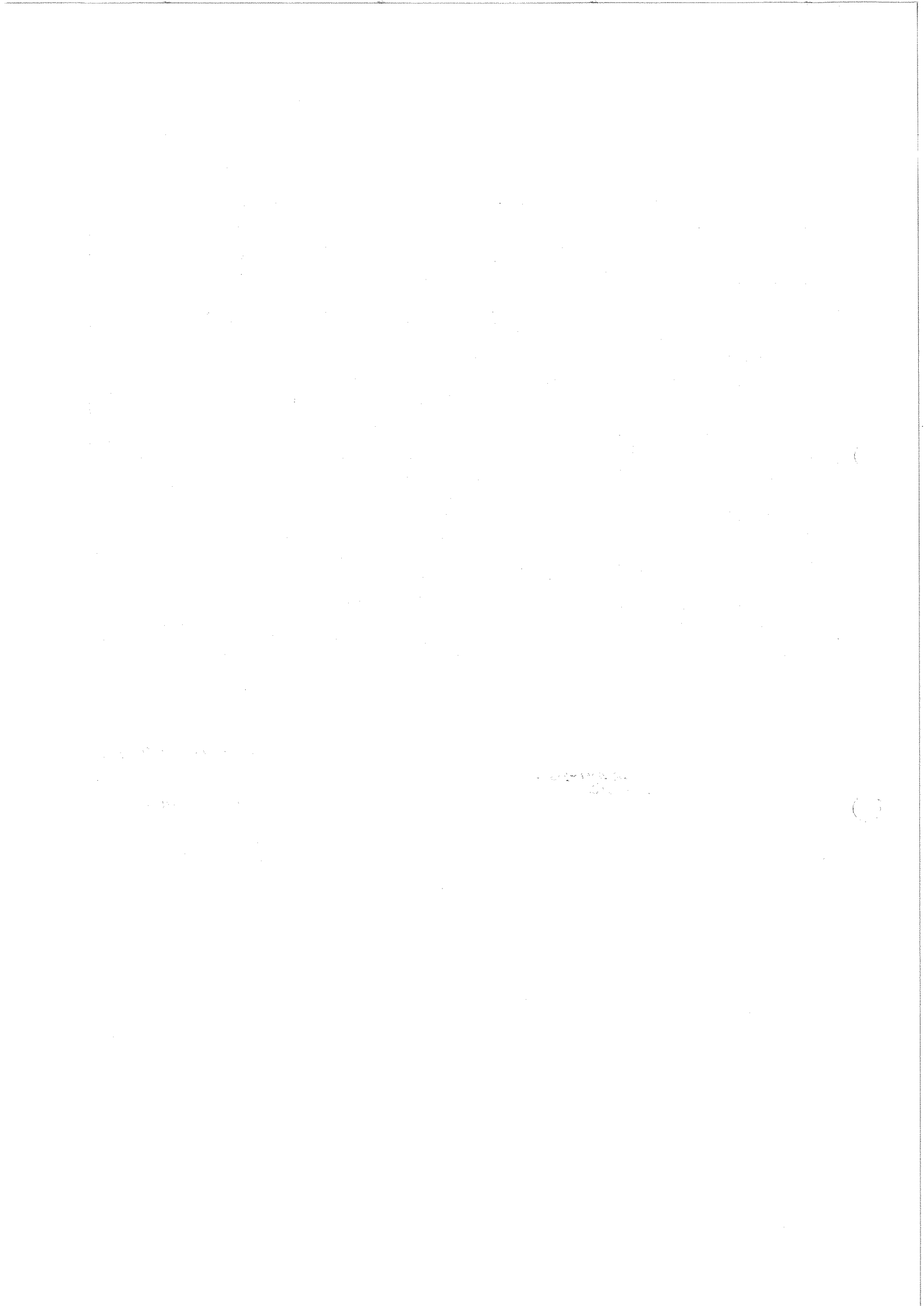
Załącznik nr 7  
do uchwały Nr .....  
Rady Powiatu Brzeskiego  
z dnia .....

Plan dochodów własnych i wydatków z nich finansowanych na 2014 r. (art. 223 u.f.p.)

Lp.	Dział/ Rozdział	Nazwa jednostki	Stan środków pieniężnych na 01.01.2014 r.	Dochody	Suma bilansująca kol. 4+5	Wydatki	Stan środków pieniężnych na 31.12.2014 r.	Suma bilansująca kol. 7+8
1	2	3	4	5	6	7	8	9
1.	801/80102	Zespół Szkół Specjalnych w Brzegu	0	2 400	2 400	2 400	0	2 400
2.	801/80120	I Liceum Ogólnokształcące w Brzegu	0	20 000	20 000	20 000	0	20 000
3.	801/80120	II Liceum Ogólnokształcące w Brzegu	0	5 000	5 000	5 000		5 000
4.	801/80130	Zespół Szkół Ekonomicznych w Brzegu	0	1 000	1 000	1 000	0	1 000
5.	801/80130	Zespół Szkół Zawodowych nr 1 w Brzegu	0	10 000	10 000	10 000	0	10 000
6.	801/80130	Zespół Szkół Rolniczych CKP w Grodkowie	0	7 000	7 000	7 000	0	7 000
7.	854/85403	Specjalny Ośrodek Szkolno-Wychowawczy w Grodkowie	0	4 000	4 000	4 000	0	4 000
<b>Razem:</b>			<b>0</b>	<b>49 400</b>	<b>49 400</b>	<b>49 400</b>	<b>0</b>	<b>49 400</b>

SKARBNIK  
  
Tomasz Witkowski

PRZEWODNICZĄCY ZARZĄDU  
  
Maciej Stefański



## **Uzasadnienie do projektu budżetu Powiatu Brzeskiego na 2014 r.**

### **I. Dochody budżetowe:**

Projekt budżetu Powiatu na 2014 r. zamyka się kwotą dochodów w wysokości **77.652.316 zł**, w tym:

1. dochody bieżące w kwocie **76.616.316 zł**,
2. dochody majątkowe w kwocie **1.036.000 zł**.

Na ww. kwotę dochodów ogółem składają się niżej wymienione źródła:

**Dotacje celowe** otrzymane z budżetu państwa w kwocie **14.197.667 zł**, w tym:

1. na zadania bieżące z zakresu administracji rządowej oraz inne zadania zlecone ustawami realizowane przez Powiat w kwocie **12.293.713 zł** dla Starostwa Powiatowego w Brzegu, Komendy Powiatowej Państwowej Straży Pożarnej w Brzegu, Powiatowego Urzędu Pracy w Brzegu oraz dla placówek opiekuńczo-wychowawczych w Brzegu, Skorogoszczy i Strzegowie.
2. na realizację bieżących zadań własnych Powiatu w kwocie **1.865.000 zł** z przeznaczeniem na funkcjonowanie domów pomocy społecznej w Grodkowie i Jędrzejowie.
3. na zadania bieżące realizowane przez Powiat na podstawie porozumień z organami administracji rządowej w kwocie **38.954 zł**, w tym:
  - 1) kwota **16.000 zł** – porozumienie z Wojewodą Opolskim w sprawie powierzenia niektórych zadań z zakresu administracji rządowej związanych z przygotowaniem i przeprowadzeniem kwalifikacji wojskowej,
  - 2) kwota **22.954 zł** – porozumienie w sprawie powierzenia Powiatowi Brzeskiemu przez Wojewodę Opolskiego prowadzenia niektórych spraw z zakresu administracji rządowej, należących do właściwości Opolskiego Wojewódzkiego Konserwatora Zabytków w Opolu.

Ww. kwoty dotacji celowych zostały zaplanowane w oparciu o informacje od Wojewody Opolskiego. Mają charakter wstępny i mogą ulec zmianie w toku dalszych prac nad projektem ustawy budżetowej na 2014 r.

**Dotacje celowe** otrzymane w ramach porozumień i umów między jednostkami samorządu terytorialnego w kwocie **948.045 zł**, w tym:

1. kwota **12.900 zł** – umowa z Gminą Grodków w sprawie funkcjonowania Oddziału Komunikacji i Drogownictwa na terenie Urzędu Miejskiego w Grodkowie,
2. kwota **30.050 zł** – umowa z Gminą Lewin Brzeski w sprawie funkcjonowania Oddziału zamiejscowego Wydziału Komunikacji i Drogownictwa Starostwa Powiatowego w Brzegu w Urzędzie Miejskim w Lewinie Brzeskim,
3. kwota **525.384 zł** - porozumienia między powiatami w sprawie odpłatności za pobyt dzieci pochodzących z innych powiatów, przebywających w placówkach opiekuńczo-wychowawczych na terenie Powiatu Brzeskiego,
4. kwota **214.211 zł** - porozumienia między powiatami w sprawie odpłatności za pobyt dzieci pochodzących z innych powiatów, przebywających w rodzinach zastępczych na terenie Powiatu Brzeskiego,
5. kwota **165.500 zł** – porozumienie z Gminą Grodków w sprawie współfinansowania bieżącego utrzymania hali sportowej przy Liceum Ogólnokształcącym w Grodkowie.

**Subwencja ogólna** w wysokości **37.687.329 zł**, w tym:

1. część oświatowa subwencji ogólnej w kwocie **30.862.260 zł**,
2. część wyrównawcza subwencji ogólnej w kwocie **5.128.162 zł**,
3. część równoważąca subwencji ogólnej w kwocie **1.696.907 zł**.

Dochody te zostały zaplanowane zgodnie z wytycznymi z Ministerstwa Finansów. Należy podkreślić, że po ogłoszeniu ustawy budżetowej na rok 2014 wysokość otrzymanych kwot subwencji może ulec zmianie.

**Dochody własne** w wysokości **24.258.235 zł**.

Głównym źródłem dochodów własnych w 2014 r. jest planowana kwota z tytułu udziału we wpływach z podatku dochodowego od osób fizycznych, która wynosi **13.755.900 zł**. Dochody te zostały zaplanowane zgodnie z wytycznymi z Ministerstwa Finansów. Ich wysokość ma charakter informacyjno-szacunkowy. Realizacja tych dochodów może ulec zmniejszeniu lub zwiększeniu, w porównaniu z planem przyjętym w uchwale budżetowej, w zależności od sytuacji gospodarczej w kraju.

Istotną część dochodów własnych stanowią również niżej wymienione tytuły:

1. wpływy związane z odpłatnością za pobyt w domach pomocy społecznej w Grodkowie i Jędrzejowie – kwota **3.047.800 zł**,
2. wpływy z opłat komunikacyjnych (przewidywana sprzedaż druków, dowodów rejestracyjnych, kart pojazdów, nalepek kontrolnych na szybę, nalepek na tablice rejestracyjne, tablic rejestracyjnych, spersonalizowanych praw jazdy) – kwota **2.032.500 zł**,
3. dochody majątkowe z tytułu odpłatnego nabycia prawa własności nieruchomości (przede wszystkim z tytułu planowanej sprzedaży działki niezabudowanej przy ul. Poprzecznej w Brzegu – kwota **800.000 zł** oraz działki rolnej po Zespole Szkół Rolniczych w Żłobiznie – kwota **200.000 zł**).

Dochody Powiatu związane z realizacją zadań z zakresu administracji rządowej oraz innych zadań zleconych ustawami na rok 2014 wynoszą **441.211 zł**. Plan dochodów związanych z realizacją zadań z zakresu administracji rządowej na 2014 r. ujęto w załączniku nr 8 do materiałów informacyjnych.

**Środki pozabudżetowe** w kwocie **561.040 zł**, obejmujące dotacje i środki na finansowanie wydatków na realizację zadań finansowanych z udziałem środków, o których mowa w art. 5 ust. 1 pkt 2 i 3 u.f.p. w łącznej kwocie **561.040 zł**, dotyczące niżej wymienionych zadań:

1. „Funkcjonowanie sieci Punktów Informacyjnych o Funduszach Europejskich” - kwota **73.000 zł**,
2. „Aktywizacja zawodowa i społeczna wychowanków placówek opiekuńczo-wychowawczych i osób niepełnosprawnych” - kwota **406.230 zł**,
3. „PO Klucz do biznesu 2!” - kwota **44.000 zł**,
4. „Profesjonalny urząd 4” - kwota **37.810 zł**.

## **II. Przychody budżetu:**

W 2014 r. przewiduje się przychody w kwocie **2.725.350 zł**, w tym: z tytułu wolnych środków jako nadwyżki środków pieniężnych na rachunku bieżącym budżetu Powiatu, wynikających z rozliczeń kredytów i pożyczek z lat ubiegłych w kwocie **658.698 zł** oraz z tytułu sprzedaży papierów wartościowych wyemitowanych przez Powiat Brzeski w kwocie **2.066.652 zł** (na zadanie pn. „Rozbudowa Brzeskiego Centrum Medycznego w Brzegu”).

## **III. Wydatki budżetowe:**

Projekt wydatków budżetu Powiatu na 2014 r. zamyka się kwotą **79.278.631 zł**, w tym:

1. wydatki bieżące w kwocie **76.466.316 zł**,
2. wydatki majątkowe w kwocie **2.812.315 zł**.

Na ww. kwotę wydatków ogółem składają się niżej wymienione źródła:

**Wydatki na zadania bieżące związane z realizacją zadań z zakresu administracji rządowej oraz innych zadań zleconych ustawami** w kwocie **12.293.713 zł**, w tym:

1. wynagrodzenia i pochodne **7.017.484 zł**,
2. świadczenia na rzecz osób fizycznych **321.760 zł**.

W ww. grupie wydatków bieżących ujęta jest kwota w wysokości **4.125.000 zł** przeznaczona na składki na ubezpieczenie zdrowotne oraz świadczenia dla osób nieobjętych obowiązkiem ubezpieczenia zdrowotnego, w tym:

1. kwota **4.069.000 zł** dla Powiatowego Urzędu Pracy w Brzegu (składka zdrowotna za osoby bezrobotne bez prawa do zasiłku),
2. kwota **56.000 zł** dla placówek opiekuńczo-wychowawczych (składka zdrowotna za dzieci), w tym dla:
  - 1) Zespołu Placówek Opiekuńczo-Wychowawczych „SZANSA” w Brzegu – kwota **27.000 zł**,
  - 2) Domu Dziecka w Skorogoszczy – kwota **16.800 zł**,
  - 3) Domu Dziecka w Strzegowie – kwota **12.200 zł**.

**Wydatki na zadania własne i inne powiatu** w kwocie **65.997.919 zł**, w tym:

1. Wydatki bieżące w kwocie **63.185.604 zł**, w tym:
  - 1) wynagrodzenia i pochodne w kwocie **40.531.671 zł**,
  - 2) świadczenia na rzecz osób fizycznych w kwocie **2.987.024 zł**,
  - 3) dotacje w kwocie **3.237.482 zł**,
  - 4) wydatki na obsługę długu j.s.t. **373.000 zł**,
  - 5) wydatki na programy finansowane z udziałem środków, o których mowa w art. 5 ust. 1 pkt 2 i 3 u.f.p. w kwocie **565.162 zł**, z przeznaczeniem na niżej wymienione zadania:
    - a) „Funkcjonowanie sieci Punktów Informacyjnych o Funduszach Europejskich” – kwota **73.000 zł**,
    - b) „Aktywizacja zawodowa i społeczna wychowanków placówek opiekuńczo-wychowawczych i osób niepełnosprawnych” - kwota **410.352 zł**,
    - c) „PO Klucz do biznesu 2!” - kwota **44.000 zł**,
    - d) „Profesjonalny urząd 4” - kwota **37.810 zł**.

W ww. grupie wydatków bieżących ujęta jest kwota w wysokości **500.000 zł** na pokrycie ujemnego wyniku finansowego Brzeskiego Centrum Medycznego w Brzegu oraz kwota **340.000 zł** na zwrot do budżetu państwa nienależnie pobranej subwencji ogólnej za lata poprzednie.

2. Wydatki majątkowe w kwocie **2.812.315 zł**, w tym:

wydatki inwestycyjne i zakupy inwestycyjne w kwocie **2.812.315 zł**, w tym:

1) wydatki inwestycyjne w kwocie **2.741.885 zł**, jn.:

- a) kwota **35.000 zł** na zadanie wieloletnie pn. „Opracowanie Planu Zrównoważonego Rozwoju Publicznego Transportu Zbiorowego dla Powiatu Brzeskiego”,
- b) kwota **136.179 zł** na zadanie wieloletnie pn. „Termomodernizacja budynku Zespołu Szkół Specjalnych w Brzegu ul. Mossora 4”,
- c) kwota **2.066.652 zł** na zadanie wieloletnie pn. „Rozbudowa Brzeskiego Centrum Medycznego w Brzegu”, w tym:
  - kwota **476.000 zł** na zadanie pn. „Budowa bloku operacyjnego wraz z centralną sterylizatornią w Brzeskim Centrum Medycznym w Brzegu”,
  - kwota **1.590.652 zł** na zadanie pn. „E-szpital – stworzenie cyfrowego systemu informacji telemedycznej, gromadzenia, przetwarzania, archiwizacji danych dla Brzeskiego Centrum Medycznego w Brzegu”,
- d) kwota **344.000 zł** na zadanie wieloletnie pn. „Wykonanie dokumentacji projektowej na remont parteru i części I piętra w budynku przy ul. Wyszyńskiego na potrzeby zaadaptowania i przeniesienia Wydziałów Starostwa z siedziby Urzędu Miasta oraz stworzenia archiwum na poziomie piwnic”,
- e) kwota **160.054 zł** na zadanie roczne pn. „Rewitalizacja zabytkowych obiektów użyteczności publicznej zakresie remontu dachu budynku A przy ul. Robotniczej 12”,

2) wydatki na zakupy inwestycyjne w kwocie **70.430 zł**, w tym:

- a) dla Starostwa Powiatowego w Brzegu – kwota **44.430 zł** na zakup:
  - aplikacji Portal Starosty OSK (Wydział Komunikacji) – kwota **6.000 zł**,
  - sprzętu komputerowego w razie awarii (Wydział Geodezji) – kwota **5.000 zł**,
  - systemu Edukacja firmy VULCAN (Wydział Oświaty) kwota – **33.430 zł**,
- b) dla Zarządu Dróg Powiatowych w Brzegu – kwota **26.000 zł** na zakup urządzenia do czyszczenia kanalizacji – kwota **26.000 zł**.

**Wydatki związane z realizacją zadań zawartych w drodze umów lub porozumień między jednostkami samorządu terytorialnego w wysokości 948.045 zł, w tym:**

Wydatki bieżące w kwocie **948.045 zł**, w tym:

1. wynagrodzenia i pochodne w kwocie **474.006 zł**,
2. świadczenia na rzecz osób fizycznych w kwocie **218.306 zł**.

Ww. kwota wydatków została przeznaczona na cel wynikający z zawartych umów i porozumień z gminami i powiatami.



**Wydatki związane z realizacją zadań wykonywanych na mocy porozumień z organami administracji rządowej w kwocie 38.954 zł, w tym:**

Wydatki bieżące w kwocie 38.954 zł, w tym:

1. wynagrodzenia i pochodne w kwocie 22.954 zł,
2. świadczenia na rzecz osób fizycznych w kwocie 16.000 zł.

W ramach ww. porozumień zaplanowano wydatki dotyczące przygotowania i przeprowadzenia kwalifikacji wojskowej w kwocie 16.000 zł oraz wydatki związane z funkcjonowaniem stanowiska ds. ochrony zabytków w kwocie 22.954 zł.

**IV. Rozchody budżetu** zamykają się kwotą 1.099.035 zł i dotyczą spłat pożyczek oraz kredytów – zgodnie z załącznikiem nr 3 do uchwały.

**V. Dochody własne i wydatki z nich finansowane (art. 223 u.f.p.):**

W 2014 r. placówki oświatowe, wymienione w załączniku nr 7 do uchwały, planują pozyskać dochody własne z tytułu darowizn oraz odszkodowań od firm ubezpieczeniowych w kwocie 49.400 zł i przeznaczyć je odpowiednio: na cele wskazane przez darczyńcę a także na wydatki związane z usunięciem szkód.

Przy wprowadzaniu planu dochodów i wydatków z nich finansowanych jednostki działają zgodnie z uchwałą nr XLIX/317/10 Rady Powiatu Brzeskiego z dnia 28 października 2010 r. w sprawie rachunku dochodów własnych i wydatków z nich finansowanych.

SKARBNIK  
*[Podpis]*  
Tomasz Witkowski

PRZEWODNICZĄCY ZARZĄDU  
*[Podpis]*  
Maciej Stefański

1. The first part of the document discusses the importance of maintaining accurate records of all transactions. It emphasizes that this is crucial for ensuring the integrity of the financial statements and for providing a clear audit trail. The text notes that any discrepancies or errors in the records can lead to significant complications during an audit and may result in legal consequences for the company.

2. The second part of the document outlines the specific procedures that should be followed when recording transactions. It details the steps from identifying the transaction to the final entry in the accounting system. The text stresses the need for consistency and adherence to established accounting principles throughout the entire process. It also mentions that regular reviews and reconciliations are essential to catch any errors early on.

3. The third part of the document addresses the role of internal controls in the recording process. It explains how well-designed internal controls can help prevent and detect errors or fraud before they become a problem. The text provides examples of common internal control measures, such as segregation of duties and the use of standardized forms, and discusses how they should be implemented and monitored.

4. The fourth part of the document discusses the importance of documentation and record-keeping. It highlights that all supporting documents, such as invoices, receipts, and contracts, should be properly filed and maintained. The text notes that these documents are not only necessary for the recording process but also serve as evidence in the event of an audit or legal dispute. It advises on best practices for organizing and storing these records to ensure they are easily accessible when needed.

5. The fifth part of the document concludes by summarizing the key points discussed and reiterating the overall importance of the recording process. It emphasizes that a robust and accurate recording system is the foundation of reliable financial reporting and is essential for the long-term success and stability of the organization. The text encourages the reader to take the time to review and refine their recording procedures to ensure they are up-to-date and effective.

Materiały informacyjne  
Załącznik nr 1

Rozliczenie rezerwy w 2014 r.

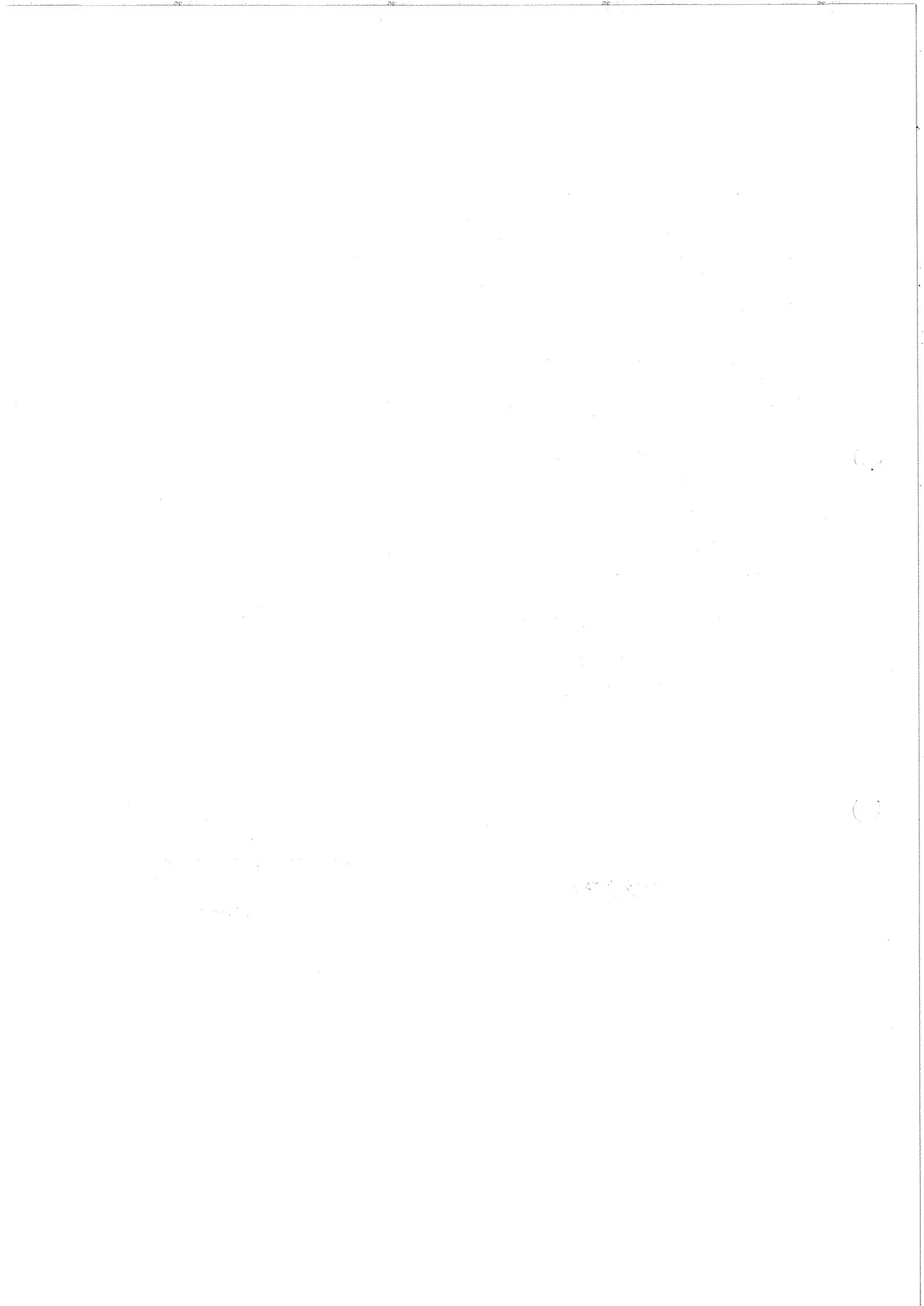
Lp.	Wyszczególnienie	Kwota
<b>Ustala się rezerwę, w tym:</b>		<b>1 450 000</b>
1.	<b>Rezerwa celowa</b> z podziałem na:	<b>1 147 567</b>
1)	Na cele oświatowe	179 300
2)	Odprawy emerytalne	200 000
3)	Specjalny fundusz nagród dla nauczycieli i dyrektorów 1%	172 788
4)	Fundusz zdrowotny 0,10%	17 279
5)	Dodatki i premie dla opiekunów praktyk zawodowych	15 000
6)	Wynagrodzenia dla ekspertów biorących udział w egzaminach na stopień nauczyciela mianowanego	6 000
7)	Nakazy i decyzje Sanepidu w jednostkach oświatowych	250 000
<b>Razem na potrzeby oświatowe</b>		<b>840 367</b>
8)	Realizację zadań wynikających z ustawy o działalności pożytku publicznego i o wolontariacie	<b>80 000</b>
9)	Wydatki związane z realizacją zadań z zakresu zarządzania kryzysowego	<b>145 000</b>
10)	Dofinansowanie kosztów tworzenia i działania warsztatów terapii zajęciowej	<b>82 200</b>
2.	<b>Rezerwa ogólna</b>	<b>302 433</b>

SKARBNIK

  
Tomasz Witkowski

PRZEWODNICZĄCY ZARZĄDU

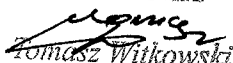
  
Maciej Stefański



### Rozliczenie subwencji oświatowej i dochodów w 2014 r.

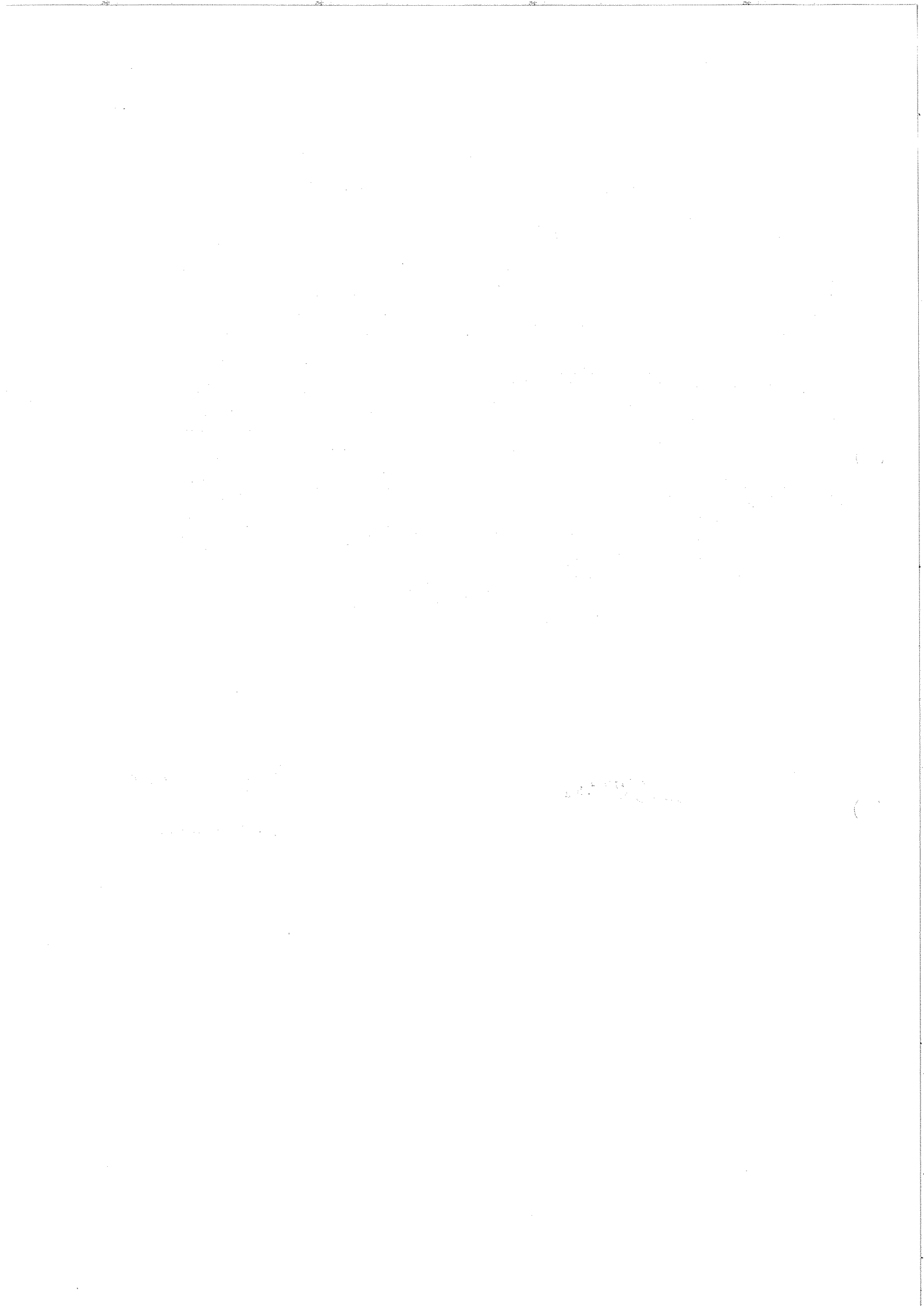
Lp.	Wyszczególnienie	Kwota
I.	Otrzymana subwencja oświatowa	30 862 260
II.	Dochody wypracowane przez szkoły i placówki oświatowe przekazane na pokrycie wydatków bieżących	586 010
<b>Razem subwencja + dochody</b>		<b>31 448 270</b>
<b>Ww. kwotę rozdzielono:</b>		
1.	Jednostki oświatowe	27 867 894
2.	Dotacja dla szkół niepublicznych	2 599 173
3.	Finansowanie doradztwa metodycznego nauczycieli	51 836
4.	Finansowanie imprez sportowych	70 000
5.	Biblioteka powiatowa	16 000
6.	Finansowanie imprez kulturalnych	3 000
7.	Środki przekazane do rezerwy celowej, w tym:	<b>840 367</b>
1)	Odprawy emerytalne	200 000
2)	Specjalny fundusz nagród dla nauczycieli i dyrektorów 1%	172 788
3)	Fundusz zdrowotny 0,10%	17 279
4)	Wynagrodzenia dla ekspertów biorących udział w egzaminach na stopień nauczyciela mianowanego	6 000
5)	Dodatki i premie dla opiekunów praktyk zawodowych	15 000
6)	Nakazy i decyzje Sanepidu w jednostkach oświatowych	250 000
7)	Rezerwa na cele oświatowe	179 300

SKARBNIK

  
Tomasz Witkowski

PRZEWODNICZĄCY ZARZĄDU

  
Maciej Stefański



Plan podziału subwencji oświatowej w 2014 r.

Nazwa jednostki	Wynagrodzenia i pochodne w zł.	Świadczenia na rzecz osób fizycznych	Pozostałe wydatki bieżące w zł.	Ogółem
1	2	3	4	5
<b>Rozdział 80102</b>				
Szkoła Podstawowa ZSS Brzeg	1139619,00	600,00	125000,00	1265219,00
Szkoła Podstawowa przy SOSW Grodkow	675885,00	800,00	90000,00	766685,00
<b>Razem rozdział 80102</b>	<b>1 815 504,00</b>	<b>1 400,00</b>	<b>215 000,00</b>	<b>2 031 904,00</b>
<b>Rozdział 80110</b>				
Gimnazjum Zespół Szkół Budowlanych	63300,00	200,00	15000,00	78500,00
<b>Razem rozdział 80110</b>	<b>63 300,00</b>	<b>200,00</b>	<b>15 000,00</b>	<b>78 500,00</b>
<b>Rozdział 80111</b>				
Gimnazjum ZSS Brzeg	698013,00	600,00	80000,00	778613,00
Gimnazjum przy SOSW Grodków	863066,00	600,00	91000,00	954666,00
<b>Razem rozdział 80111</b>	<b>1 561 079,00</b>	<b>1 200,00</b>	<b>171 000,00</b>	<b>1 733 279,00</b>
<b>Rozdział 80120</b>				
I Liceum Ogólnokształcące Brzeg	1968332,00	3300,00	320000,00	2291632,00
II Liceum Ogólnokształcące Brzeg	2004321,00	3300,00	360000,00	2367621,00
Liceum Ogólnokształcące Grodków	1141772,00	1200,00	200000,00	1342972,00
Liceum Ogólnokształcące ZSE w Brzegu	70679,00	200,00	25000,00	95879,00
<b>Razem rozdział 80120</b>	<b>5 185 104,00</b>	<b>8 000,00</b>	<b>905 000,00</b>	<b>6 098 104,00</b>
<b>Rozdział 85401</b>				
ZSS w Brzeg świetlica	65091,00	100,00	13000,00	78191,00
<b>Razem rozdział 85401</b>	<b>65 091,00</b>	<b>100,00</b>	<b>13 000,00</b>	<b>78 191,00</b>
<b>Rozdział 80130</b>				
Zespół Szkół Zawodowych Nr 1Brzeg	3611378,00	5000,00	720000,00	4336378,00
Zespół Szkół Ekonomicznych Brzeg	2232161,00	3000,00	430000,00	2665161,00
Zespół Szkół Budowlanych Brzeg	2530565,00	3000,00	591860,00	3125425,00
Zespół Szkół Rolniczych CKP Grodków	2650158,00	3000,00	790000,00	3443158,00
<b>Razem rozdział 80130</b>	<b>11 024 262,00</b>	<b>14 000,00</b>	<b>2 531 860,00</b>	<b>13 570 122,00</b>
<b>Rozdział 80134</b>				
ZSZS przy SOSW Grodków	516428,00	500,00	82000,00	598928,00
<b>Razem rozdział 80134</b>	<b>516 428,00</b>	<b>500,00</b>	<b>82 000,00</b>	<b>598 928,00</b>
<b>Rozdział 80146</b>				
I Liceum Ogólnokształcące Brzeg	0,00	0,00	11171,00	11171,00
II Liceum Ogólnokształcące Brzeg	0,00	0,00	11704,00	11704,00
Liceum Ogólnokształcące Grodkow	0,00	0,00	6513,00	6513,00
Zespół Szkół Zawodowych nr 1 Brzeg	0,00	0,00	20212,00	20212,00
Zespół Szkół Ekonomicznych Brzeg	0,00	0,00	12967,00	12967,00
Zespół Szkół Budowlanych Brzeg	0,00	0,00	13119,00	13119,00
Zespół Szkół Rolniczych CKP Grodków	0,00	0,00	13134,00	13134,00
<b>Razem rozdział 80146</b>	<b>0,00</b>	<b>0,00</b>	<b>88820,00</b>	<b>88820,00</b>
<b>Rozdział 85403</b>				
Internat SOSW Grodków	1088735,00	3500,00	350000,00	1442235,00
<b>Razem rozdział 85403</b>	<b>1088735,00</b>	<b>3500,00</b>	<b>350000,00</b>	<b>1442235,00</b>
<b>Rozdział 85406</b>				
Poradnia Psychologiczno-Pedagogiczna B.	796425,00	700,00	95000,00	892125,00
Poradnia Psychologiczno-Pedagogiczna Gr.	401675,00	250,00	7000,00	408925,00
<b>Razem rozdział 85406</b>	<b>1 198 100,00</b>	<b>950,00</b>	<b>102 000,00</b>	<b>1 301 050,00</b>
<b>Rozdział 85446</b>				
Zespół Szkół Specjalnych Brzeg	0,00	0,00	9774,00	9774,00
Specjalny Ośrodek Szkolno-Wychowawczy Grodków	0,00	0,00	15826,00	15826,00
Poradnia Psychologiczno-Pedagogiczna Brzeg	0,00	0,00	4354,00	4354,00
Poradnia Psychologiczno-Pedagogiczna Grodk	0,00	0,00	2177,00	2177,00
<b>Razem rozdział 85446</b>	<b>0,00</b>	<b>0,00</b>	<b>32 131,00</b>	<b>32 131,00</b>

Nazwa jednostki	Wynagrodzenia i pochodne w zł.	Świadczenia na rzecz osób fizycznych	Pozostałe wydatki bieżące w zł.	Ogółem
1	2	3	4	5
<b>Rozdział 80195</b>				
I Liceum Ogólnokształcące Brzeg	0,00	0,00	24000,00	24000,00
II Liceum Ogólnokształcące Brzeg	0,00	0,00	2200,00	2200,00
Liceum Ogólnokształcące Grodków	0,00	0,00	12600,00	12600,00
Zespół Szkół Zawodowych nr 1 Brzeg	0,00	0,00	162100,00	162100,00
Zespół Szkół Ekonomicznych Brzeg	0,00	0,00	54240,00	54240,00
Zespół Szkół Budowlanych Brzeg	0,00	0,00	30000,00	30000,00
Zespół Szkół Rolniczych CKP Grodków	0,00	0,00	41200,00	41200,00
SOSW Grodków	0,00	0,00	23700,00	23700,00
Zespół Szkół Specjalnych Brzeg	0,00	0,00	23600,00	23600,00
<b>Razem rozdział 80195</b>	<b>0,00</b>	<b>0,00</b>	<b>373 640,00</b>	<b>373 640,00</b>
<b>Rozdział 85495</b>				
Zespół Szkół Rolniczych CKP Grodków	0,00	0,00	6300,00	6300,00
SOSW Grodków	0,00	0,00	18200,00	18200,00
Poradnia Psychologiczno-Pedagogiczna Brzeg	0,00	0,00	9500,00	9500,00
Poradnia Psychologiczno-Pedagogiczna G	0,00	0,00	3300,00	3300,00
Zespół Szkół Specjalnych Brzeg	0,00	0,00	3200,00	3200,00
Zespół Szkół Zawodowych nr 1 Brzeg	0,00	0,00	1100,00	1100,00
<b>Razem rozdział 85495</b>	<b>0,00</b>	<b>0,00</b>	<b>41 600,00</b>	<b>41 600,00</b>
<b>Rozdział 92601</b>				
Hala sportowa przy LO Grodków	90500,00	150,00	74850,00	165500,00
<b>Razem rozdział 92601</b>	<b>90 500,00</b>	<b>150,00</b>	<b>74 850,00</b>	<b>165 500,00</b>
<b>Rozdział 85417</b>				
Zespół Szkół Ekonomicznych Brzeg	120884,00	800,00	94900,00	216584,00
<b>Razem rozdział 85417</b>	<b>120 884,00</b>	<b>800,00</b>	<b>94 900,00</b>	<b>216 584,00</b>
<b>Rozdział 85404</b>				
SOSW Grodków	17306,00	0,00	0,00	17306,00
<b>Razem rozdział 85404</b>	<b>17 306,00</b>	<b>0,00</b>	<b>0,00</b>	<b>17 306,00</b>
<b>OGÓLEM</b>	<b>22 746 293,00</b>	<b>30 800,00</b>	<b>5 090 801,00</b>	<b>27 867 894,00</b>

SKARBNIK

*Tomasz Witkowski*

PRZEWODNICZĄCY ZARZĄDU

*Maciej Stefański*

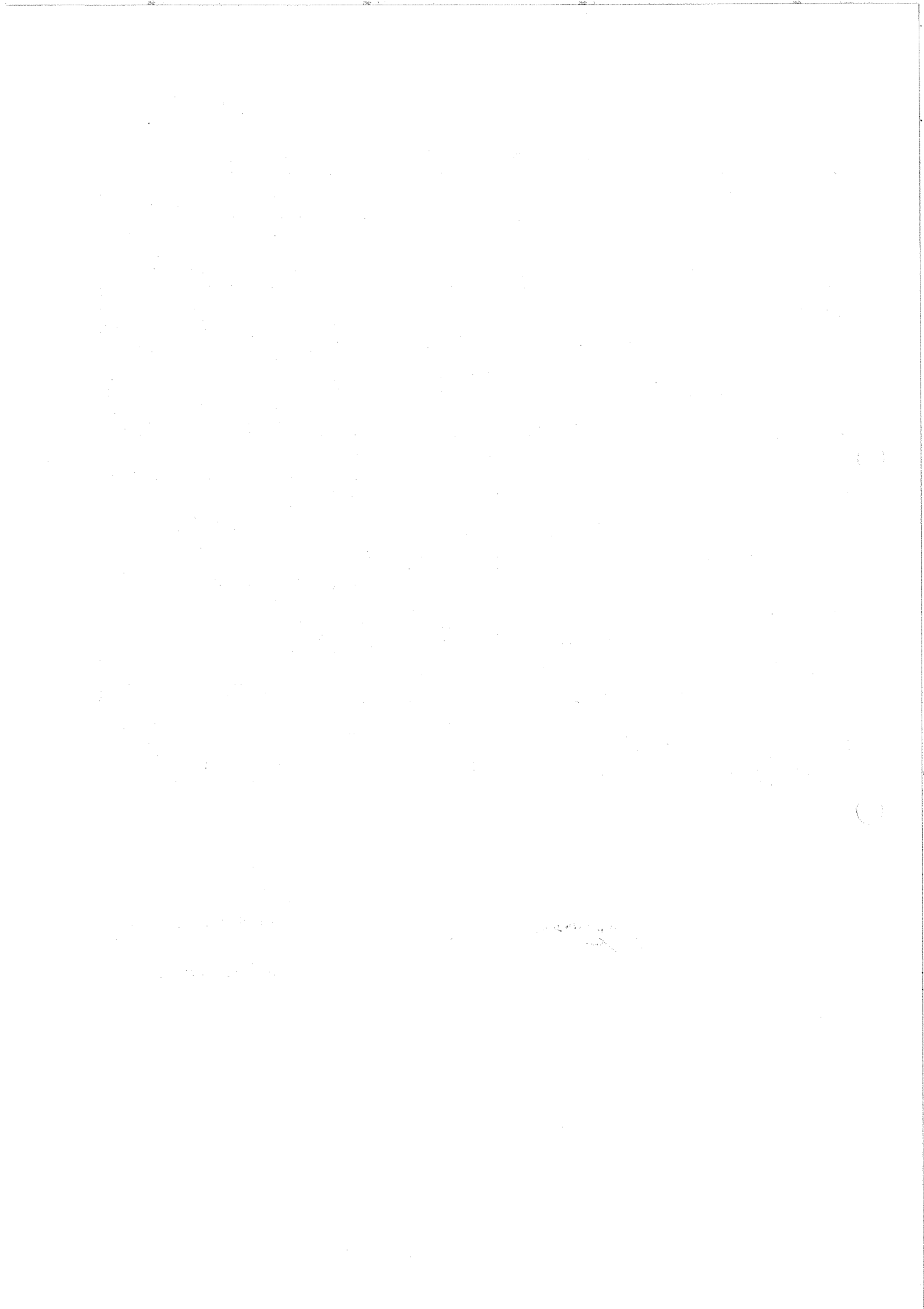


**DOCHODY SZKÓŁ I PLACÓWEK OŚWIATOWYCH POWIATU BRZESKIEGO NA ROK 2014**

Nazwa jednostki	0690	0750	0830	0920	0970	PLAN DOCHODÓW SZKÓŁ I PLACÓWEK 100%
1	2	3	4	5	6	7
<b>Rozdział 80102</b>						
Szkoła Podstawowa Zespół Szkół Specjalnych Brzeg	90,00	18 000,00	0,00	0,00	0,00	18 090,00
<b>Razem rozdział 80102</b>	<b>90,00</b>	<b>18 000,00</b>	<b>0,00</b>	<b>0,00</b>	<b>0,00</b>	<b>18 090,00</b>
<b>Rozdział 80120</b>						
I Liceum Ogólnokształcące Brzeg	1 000,00	63 000,00	0,00	0,00	0,00	64 000,00
II Liceum Ogólnokształcące Brzeg	300,00	27 500,00	0,00	0,00	0,00	27 800,00
Liceum Ogólnokształcące Grodków	300,00	1 500,00	0,00	0,00	0,00	1 800,00
<b>Razem rozdział 80120</b>	<b>1 600,00</b>	<b>92 000,00</b>	<b>0,00</b>	<b>0,00</b>	<b>0,00</b>	<b>93 600,00</b>
<b>Rozdział 80130</b>						
Zespół Szkół Zawodowych Nr 1 Brzeg	1 200,00	20 000,00	0,00	0,00	300,00	21 500,00
Zespół Szkół Ekonomicznych Brzeg	500,00	22 200,00	0,00	0,00	122 920,00	145 620,00
Zespół Szkół Budowlanych Brzeg	0,00	57 600,00	0,00	0,00	0,00	57 600,00
Zespół Szkół Rolniczych CKP Grodków	600,00	17 000,00	300 000,00	0,00	0,00	317 600,00
<b>Razem rozdział 80130</b>	<b>2 300,00</b>	<b>116 800,00</b>	<b>300 000,00</b>	<b>0,00</b>	<b>123 220,00</b>	<b>542 320,00</b>
<b>Rozdział 85403</b>						
Internat SOSW Grodków	400,00	15 000,00	60 000,00	600,00	0,00	76 000,00
<b>Razem rozdział 85403</b>	<b>400,00</b>	<b>15 000,00</b>	<b>60 000,00</b>	<b>600,00</b>	<b>0,00</b>	<b>76 000,00</b>
<b>Rozdział 85406</b>						
Poradnia Psychologiczno-Pedagogiczna Grodków	0,00	3 000,00	7 000,00	0,00	0,00	10 000,00
<b>Razem rozdział 85406</b>	<b>0,00</b>	<b>3 000,00</b>	<b>7 000,00</b>	<b>0,00</b>	<b>0,00</b>	<b>10 000,00</b>
<b>Rozdział 92601</b>						
Hala Sportowa przy LO Grodkowie	0,00	12 000,00	0,00	0,00	0,00	12 000,00
<b>Razem rozdział 92601</b>	<b>0,00</b>	<b>12 000,00</b>	<b>0,00</b>	<b>0,00</b>	<b>0,00</b>	<b>12 000,00</b>
<b>Rozdział 85417</b>						
Szkolne Schronisko Młodzieżowe ZSE w Brzegu	0,00	90 000,00	0,00	0,00	0,00	90 000,00
<b>Razem rozdział 85417</b>	<b>0,00</b>	<b>90 000,00</b>	<b>0,00</b>	<b>0,00</b>	<b>0,00</b>	<b>90 000,00</b>
<b>OGÓLEM</b>	<b>4 390,00</b>	<b>346 800,00</b>	<b>367 000,00</b>	<b>600,00</b>	<b>123 220,00</b>	<b>842 010,00</b>

SKARBNIK  
*104032*  
Tomasz Witkowski

PRZEWODNICZĄCY ZARZĄDU  
*104032*  
Maciej Stefański

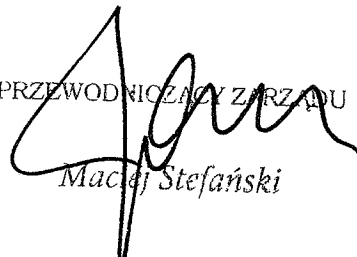


Podział dotacji dla szkół niepublicznych w 2014 r.

Lp.	Rozdział	Organ prowadzący	Nazwa jednostki	Liczba słuchaczy	Kwota dotacji (w zł.)
1	80120	Angelika Cysewska-Kubala	III Prywatne Liceum Ogólnokształcące dla Dorosłych „Twoja Szkoła”	250	302 068
		Wiesław Jasiulewicz	I Prywatne Liceum Ogólnokształcące dla Dorosłych (74)	41	49 539
		Jolanta Pietruk, Krzysztof Ząbkowski, Ewa Ząbkowska	II Uzupełniające Liceum Ogólnokształcące dla Dorosłych (44)	20	62 334
			Liceum Ogólnokształcące dla dorosłych w Grodkowie	370	447 060
		Jan Żołyński	III Uzupełniające Liceum Ogólnokształcące dla Dorosłych w Grodkowie (22)	40	124 668
			Liceum Ogólnokształcące dla Dorosłych w Grodkowie (60)	570	688 714
<b>RAZEM rozdział 80120</b>				<b>1 291</b>	<b>1 674 383</b>
2	80123	Jolanta Pietruk, Krzysztof Ząbkowski, Ewa Ząbkowska	Liceum Profilowane dla Dorosłych w Grodkowie (67)	20	16 000
<b>RAZEM rozdział 80123</b>				<b>20</b>	<b>16 000</b>
3	80130	Wiesław Jasiulewicz	Prywatna Szkoła Policealna w Brzegu (29)	80	230 206
		Jolanta Pietruk, Krzysztof Ząbkowski, Ewa Ząbkowska	Technikum Uzupełniające nr 2 dla Dorosłych w Grodkowie (48)	20	23 678
			Szkoła Policealna nr 2 dla Dorosłych (49)	220	227 711

Lp.	Rozdział	Organ prowadzący	Nazwa jednostki	Liczba słuchaczy	Kwota dotacji (w zł.)
		Jan Żołyński	Technikum Zawodowe Uzupełniające nr 3 dla Dorosłych (26)	13	15 391
			Niepubliczna Szkoła Policealna dla Dorosłych w Grodkowie (28)	140	144 907
			Kwalifikacyjny kurs zawodowy w zawodzie: technik budownictwa	8	34 438
			Kwalifikacyjny kurs zawodowy w zawodzie: technik rolnik	54	232 459
RAZEM rozdział 80130				535	908 790
OGÓLEM				1846	2 599 173

SKARBNIK  
  
Tomasz Witkowski

PRZEWODNICZĄCY ZARZĄDU  
  
Maciej Stefański

Dział 852  
Rozdział 85201

Podział środków dotyczący placówek opiekuńczo-wychowawczych w 2014 r.

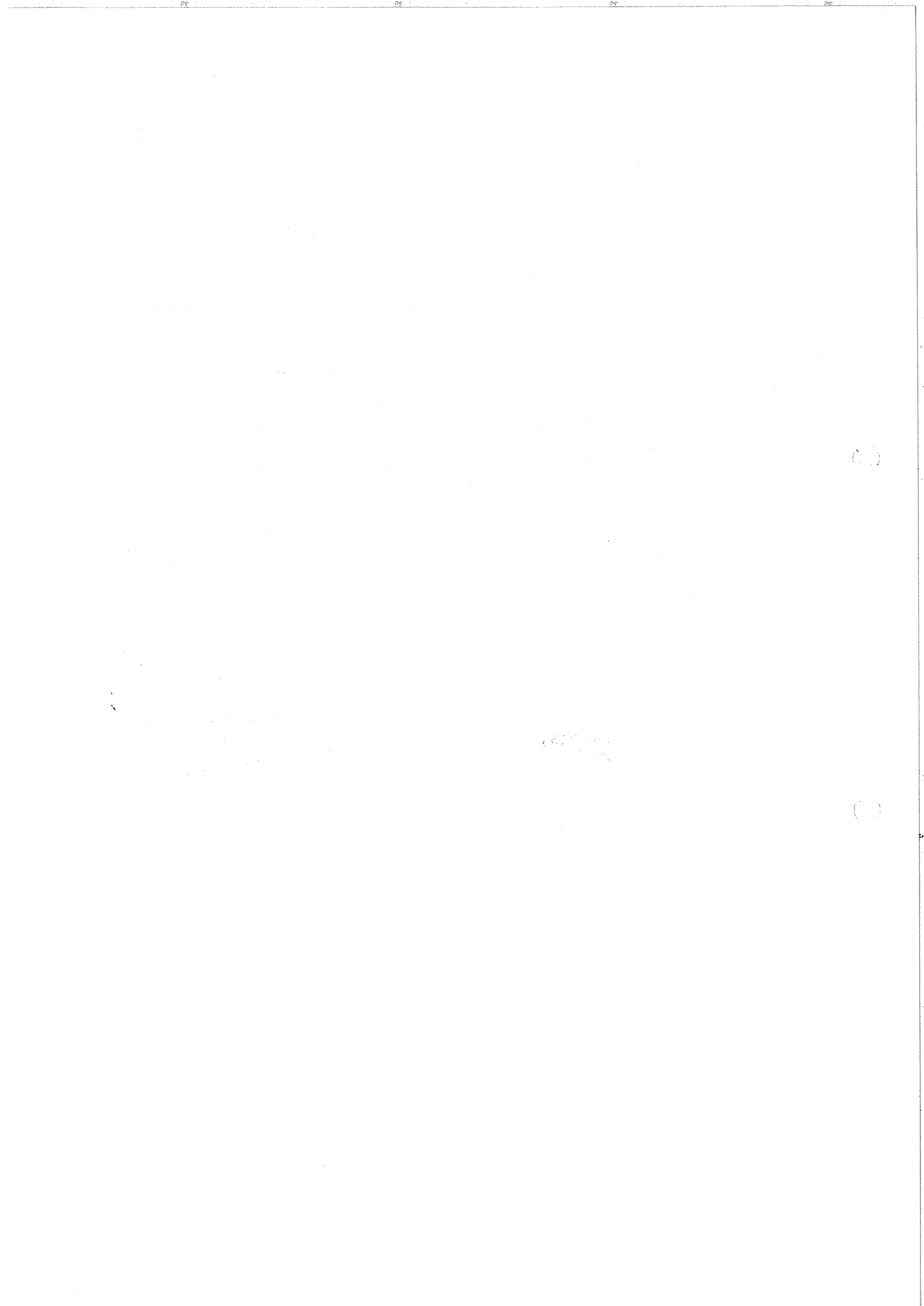
Lp.	Nazwa jednostki	Ogółem wydatki (4+5+6+7)	Wydatki bieżące, w tym:		
			Wynagrodzenia i pochodne	Świadczenia na rzecz osób fizycznych	Pozostałe wydatki bieżące
1	2	3	4	5	6
1.	Zespół Placówek Opiekuńczo- Wychowawczych "SZANSA" w Brzegu	2 269 300	1 676 700	18 000	574 600
2.	Dom Dziecka w Strzegowie	1 055 900	795 400	4 500	256 000
3.	Dom Dziecka w Skorogoszcz	1 294 900	893 400	10 800	390 700
4.	Powiatowe Centrum Pomocy Rodzinie w Brzegu (usamodzielnienia)	350 700		350 700	
<b>Ogółem:</b>		<b>4 970 800</b>	<b>3 365 500</b>	<b>384 000</b>	<b>1 221 300</b>

SKARBNIK

  
Tomasz Witkowski

PRZEWODNICZĄCY ZARZĄDU

  
Maciej Stefański



Dział 852  
Rozdział 85202

Podział środków dotyczący domów pomocy społecznej w 2014 r.

w złotych

Lp.	Nazwa jednostki	Dotacja z budżetu państwa	Środki z budżetu Powiatu	Ogółem wydatki (6+7)	Wydatki bieżące, w tym:	
					Wynagrodzenia i pochodne	Pozostałe wydatki bieżące
1	2	3	4	5	6	7
1.	Dom Pomocy Społecznej w Grodkowie	285 000	1 537 700	1 822 700	1 264 200	558 500
2.	Dom Pomocy Społecznej w Jędrzejowie	1 580 000	1 720 300	3 300 300	2 414 800	885 500
<b>Ogółem:</b>		<b>1 865 000</b>	<b>3 258 000</b>	<b>5 123 000</b>	<b>3 679 000</b>	<b>1 444 000</b>

SKARBNIK  
  
Tomasz Witkowski

PRZEWODNICZĄCY ZARZĄDU

  
Maciej Stefański

1000

1000

1000

1000

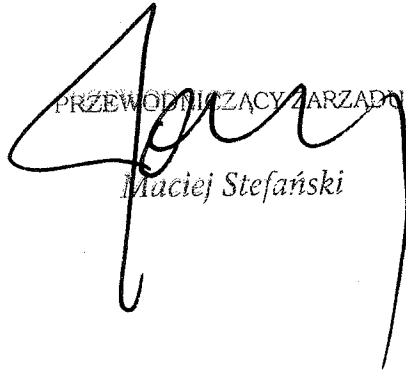


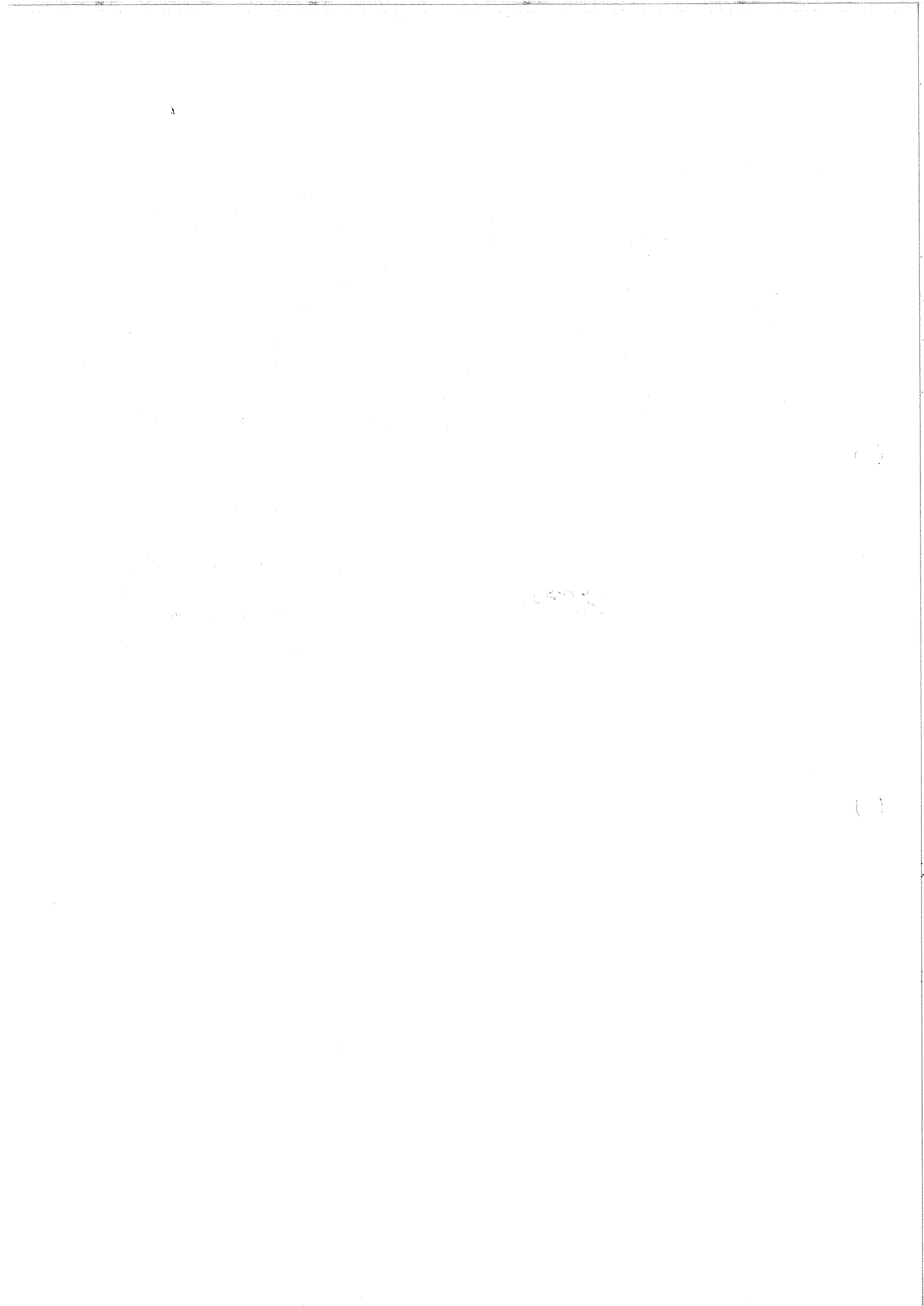
Plan dochodów związanych z realizacją zadań z zakresu administracji rządowej na 2014 r.

Lp.	Treść	Dział	Rozdział	§	Plan na 2014r. Razem	Dochód powiatu		Razem	Dochody podlegające przekazaniu do budżetu państwa		Razem
						25%	5%		75%	95%	
1	"Gospodarka mieszkaniowa"	700			1 764 000	441 000		441 000	1 323 000		1 323 000
	"Gospodarka gruntami i nieruchomościami"		70005	2350							
2	"Bezpieczeństwo publiczne i ochrona przeciwpożarowa"	754			4 211		211	211		4 000	4 000
	"Komendy powiatowe Państwowej Straży Pożarnej"		75411	2350							
<b>Razem:</b>					<b>1 768 211</b>	<b>441 000</b>	<b>211</b>	<b>441 211</b>	<b>1 323 000</b>	<b>4 000</b>	<b>1 327 000</b>

SKARBNIK  
  
 Tomasz Witkowski

PRZEWODNICZĄCY ZARZĄDU

  
 Maciej Stefański



**Plan dochodów i wydatków budżetu powiatu na 2014 r. - związanych z finansowaniem ochrony środowiska i gospodarki wodnej.**

L.p.	Rozdział	§	Tytuł	Kwota
1.	90019	0690	<b>Dochody bieżące</b> w tym: Wpływy z Urzędu Marszałkowskiego	<b>150.000,00</b>
2.			<b>Wydatki w rozdziałach</b> w tym: <b>Wydatki bieżące:</b> Konkurs "wiem wszystko o powiecie brzeskim". Wdrożenie Powiatowego Programu Ochrony Środowiska Badania stanu jakości powietrza metodami pasywnymi prowadzone przez WIOŚ w Opolu. Inwentaryzacja stanu lasów niestanowiących własności Skarbu Państwa należących do osób fizycznych. <b>Wydatki majątkowe:</b> Termomodernizacja ZSS w Brzegu, ul. Mossora 4– etap II.	<b>182.179,00</b> <b>46.000,00</b> 5.000,00 5.000,00 11.000,00 25.000,00 <b>136.176,00</b> 136.179,00
	90095	4210		
	90095	4300		
	90005	4300		
	02002	4300		
	80102	6050		

## **Informacja dotycząca planu dochodów i wydatków budżetu powiatu na 2014 r. - związanych z finansowaniem ochrony środowiska i gospodarki wodnej**

Przewiduje się, iż w 2014 r. realizacja planu finansowego związanego z finansowaniem ochrony środowiska i gospodarki wodnej będzie przedstawiać się następująco:

1. **Dochody (bieżące) w rozdziale 90019 zaplanowano w wysokości 150.000,00 zł,** w tym:
  - 1) na § 0690 w wysokości 150.000 zł,
2. **Wydatki zaplanowano w wysokości 182.179.000,00 zł,** w tym:
  - 1) **Wydatki bieżące w wysokości 46.000,00 zł,**
  - 2) **Wydatki majątkowe w wysokości 136.179.000,00 zł.**

Wydatki budżetowe w 2014 roku będą większe od dochodów w związku z zabezpieczeniem (przeniesieniem) kwoty 32 178,69 ~ **32 179,00 zł** pozostałej z realizowanej w 2013 roku ze środków związanych z finansowaniem ochrony środowiska i gospodarki wodnej inwestycji pn.: Termomodernizacja budynku Zespołu Szkół Specjalnych w Brzegu, ul. Mossora 4 – etap I”. Kwota ta w 2014 r. powiększy wartość zadania pn.: Termomodernizacja budynku Zespołu Szkół Specjalnych w Brzegu, ul. Mossora 4 – etap II”.

### **Przewiduje się wykonanie następujących zadań:**

1. Konkurs „wiem wszystko o powiecie brzeskim” – będzie to IX-edycja konkursu, który przeznaczony jest dla młodzieży szkół ponadgimnazjalnych z terenu powiatu brzeskiego. W ramach konkursu uczestnicy muszą wykazać się wiedzą ekologiczną i przyrodniczą związaną z powiatem.
2. Wdrożenie Powiatowego Programu Ochrony Środowiska– Ustawa Prawo ochrony środowiska nakłada na Zarząd Powiatu obowiązek raportowania co dwa lata wyników z realizacji założeń w/w programu a co 4 lata jego aktualizację. Dlatego też w budżecie powiatu w kolejnych latach realizacji Programu należy przewidzieć środki na jego wdrożenie.
3. Badania stanu jakości powietrza metodami pasywnymi prowadzone przez WIOŚ w Opolu – kontynuacja prowadzonych od 2004r. badań w zakresie zanieczyszczeń powietrza. Wyniki badań pokazują jakie zmiany występują w zakresie emisji zanieczyszczeń do powietrza ora stanowią podstawę do podjęcia działań zapobiegawczych w tym zakresie. Badania te wraz z opracowaniem pełnią również ważną rolę edukacyjną w zakresie ochrony środowiska i są źródłem informacji dla uczniów na różnych szczeblach edukacji.
4. Inwentaryzacja stanu lasów niestanowiących własności Skarbu Państwa należących do osób fizycznych – Ustawa o lasach nakłada obowiązek sporządzenia co 10 lat inwentaryzacji stanu lasów niestanowiących własności Skarbu Państwa. Dla lasów należących do osób fizycznych obowiązek zlecenia inwentaryzacji spoczywa na Staroście. Obecnie obowiązujący plan urządzania lasu oraz inwentaryzacje stanu lasu zostały sporządzone na okres od 01.01.2005r. do 31.12.2014r. w związku z czym w przyszłorocznym budżecie powiatu należy przewidzieć środki na realizację tego zadania.
5. Termomodernizacja budynku Zespołu Szkół Specjalnych w Brzegu, ul. Mossora 4 – etap II – będzie to drugi etap termomodernizacji budynków szkoły. W wyniku realizacji inwestycji zostaną uzyskane oszczędności zapotrzebowania na

ciepło w wyniku czego zmniejszą się koszty utrzymania obiektu. W związku z powyższym przedmiotowe przedsięwzięcie wpłynie korzystnie na środowisko (zmniejszenie emisji do powietrza oraz ilości wytwarzanych odpadów) oraz pozostanie w zgodzie z ekologicznymi priorytetami zawartymi w dokumentach programowych Powiatu Brzeskiego tj. „Międzygminno – Powiatowej Strategii Rozwoju Wspólnoty Brzeskiej” oraz Programie Ochrony Środowiska dla Powiatu Brzeskiego.


## 2. Pozyskiwanie środków pieniężnych.

Zgodnie z ustawą z dnia 27 kwietnia 2001 roku Prawo ochrony środowiska (tekst jednolity Dz. U. z dnia 15 lutego 2008r. Nr 25, poz. 150 z późniejszymi zmianami) podstawowymi źródłami pozyskiwania środków na realizację zadań związanych z finansowaniem ochrony środowiska i gospodarki wodnej są m. in. wpływy z tytułu opłat za korzystanie ze środowiska i administracyjnych kar pieniężnych pobieranych na podstawie ustawy oraz przepisów szczególnych.

Wpływy z w/w tytułów przekazywane są przez Zarząd Województwa Opolskiego do budżetu powiatu i kształtują się odpowiednio:

- 10% wpływów z tytułu opłat i kar za składowanie i magazynowanie odpadów na terenie powiatu,
- 10% wpływów z tytułu opłat i kar za pozostałe rodzaje gospodarczego korzystania ze środowiska i dokonywania w nim zmian.

SKARBNIK  
  
Tomasz Witkowski

PRZEWODNICZĄCY ZARZĄDU  
  
Maciej Stefański

