

PROTOKÓŁ

Nazwa jednostki kontrolowanej

Brzeskie Centrum Medyczne w Brzegu Samodzielny Publiczny Zakład Opieki Zdrowotnej,
49-300 Brzeg, ul. Mossora 1.

Data rozpoczęcia i zakończenia czynności kontrolnych, oznaczenie kontrolujących

Kontrola została przeprowadzona w dniach 31.12.2018 r. – 31.01.2019 r. z wyłączeniem
01.01.2019, 21.01.2019, 30.01.2019, przez pracownika Starostwa Powiatowego w Brzegu:

Agnieszka Fołęga - Inspektora ds. Zdrowia na podstawie upoważnienia do kontroli z dnia
27.12.2018 r. o nr: OR.077.112.2018 wydanego przez Starostę Powiatu Brzeskiego
Jacka Monkiewicza. Kontrolująca dokonała wpisu do książki kontroli pod. poz. 20.

Zakres kontroli

*Realizacja zadań określonych w regulaminie organizacyjnym i statucie oraz dostępność
i jakość udzielanych świadczeń zdrowotnych w okresie styczeń – czerwiec 2018 roku.*

Okres objęty kontrolą

01.01.2018r. – 30.06.2018r.

Postanowienia ogólne

Brzeskie Centrum Medyczne, dalej nazwane BCM, jest podmiotem leczniczym niebędącym
przedsiębiorcą, funkcjonującym w formie Samodzielnego Publicznego Zakładu Opieki
Zdrowotnej w rozumieniu przepisów ustawy z dnia 15 kwietnia 2011r. o działalności leczniczej,
dla którego podmiotem tworzącym jest Powiat Brzeski. BCM jest jednostką zaliczoną do tzw.
„sieci szpitali” (I stopnia Podstawowego Szpitalnego Zabezpieczenia świadczeń opieki
zdrowotnej) świadcząca całodobowo stacjonarnie specjalistyczne usługi medyczne. Brzeskie
Centrum Medyczne swoją działalność prowadzi w dwóch obiektach szpitalnych
zlokalizowanych w Brzegu przy ul. Mossora 1 oraz ul. Nysańskiej 4-6.

Zgodnie z art. 42 ust. 1 ustawy z dnia 15 kwietnia 2011r. o działalności leczniczej *ustrój
podmiotu leczniczego niebędącego przedsiębiorcą, a także inne sprawy dotyczące jego
funkcjonowania nieuregulowane w ustawie określa Statut*. Statut o którym mowa w oparciu
o ust. 4 ww. artykułu nadaje podmiot tworzący.

Wypełniając postanowienia ustawodawcy, Rada Powiatu Brzeskiego w dniu 20 grudnia 2012 r. Uchwałą Nr XXVII/187/12 nadała Statut Brzeskiemu Centrum Medycznemu w Brzegu Samodzielnemu Publicznemu Zakładowi Opieki Zdrowotnej (stanowi załącznik nr 1).

Organizację i porządek procesu udzielania świadczeń zdrowotnych w Brzeskim Centrum Medycznym w Brzegu - określa Regulamin Organizacyjny BCM wprowadzony Zarządzeniem Nr 11 Dyrektora Brzeskiego Centrum Medycznego w Brzegu z dnia 01.03.2016 r. w sprawie wprowadzenia Regulaminu Organizacyjnego BCM w Brzegu.

Z uzyskanych w trakcie kontroli informacji od głównej księgowej, Doroty Domagały wynika, że od dnia 1 października 2017 roku Opolski Oddział Wojewódzki Narodowego Funduszu Zdrowia z siedzibą w Opolu nie kontraktuje świadczeń na poszczególne oddziały szpitalne zaliczone do odpowiedniego poziomu sieci szpitali, lecz przyznaje tzw. „ryczałt PSZ” do wykonania w systemie podstawowego szpitalnego zabezpieczenia świadczeń opieki zdrowotnej. Oddziały szpitalne wykraczające poza poziom określony w sieci szpitali są finansowane poprzez odrębne umowy zawarte między NFZ a szpitalem.

Po wejściu do tzw. „sieci szpitali” Brzeskie Centrum Medyczne zostało zakwalifikowane do poziomu szpitali I stopnia. BCM miał przyznany ryczałt na I okres rozliczeniowy tj. I półrocze 2018r. w wysokości 9 639 269,25 zł. (ryczałt stanowi załącznik nr 2). Odrębnie finansowane są też następujące oddziały:

- a) Otolaryngologia
- b) Psychiatria

Kontrolująca ustaliła, że Poleceniem służbowym nr 6/2012 z dnia z dnia 12 stycznia 2012r. Dyrektor BCM określił sposób prowadzenia kolejek oczekujących (stanowi załącznik nr 3). Świadczeniodawca (BCM) kwalifikuje świadczeniobiorcę (pacjenta) do kategorii medycznej:

- **przypadek pilny** jeżeli istnieje konieczność pilnego udzielenia świadczenia ze względu na dynamikę procesu chorobowego i możliwość szybkiego pogorszenia stanu zdrowia,
- **przypadek stabilny** w przypadku innym niż stan nagły lub umieszcza świadczeniobiorcę-pacjenta na liście oczekujących po stwierdzeniu, że posiada on wymagane skierowanie na świadczenie danego rodzaju albo jest uprawniony do uzyskania świadczenia bez skierowania. Lista oczekujących prowadzona jest w formie elektronicznej przez Dział Rozliczeń i Weryfikacji Świadczeń Medycznych.

Pacjenci przyjmowani w dniu zgłoszenia się do poradni lub szpitala nie podlegają wpisowi na listę oczekujących, co wynika z definicji NFZ dot. kolejki, która brzmi: **KOLEJKA** – każde świadczenie po które zgłosił się pacjent, a które nie zostało zrealizowane w dniu zgłoszenia.

Osobami odpowiedzialnymi za: prawidłowe umieszczenie świadczeniobiorcy – pacjenta na liście oczekujących oraz dostosowanie list oczekujących do wysokości ryczału są wszyscy lekarze realizujący ryczałt zawarty pomiędzy OOW NFZ w Opolu, a Brzeskim Centrum Medycznym.

Za prowadzenie list oczekujących w wersji elektronicznych na potrzeby OOW NFZ w Opolu odpowiedzialny jest Kierownik Działu Rozliczeń i Weryfikacji Świadczeń Medycznych.

Poleceniem służbowym nr 5/2012 z dnia 10 stycznia 2012r. Dyrektor BCM określił tryb przyjęć do oddziałów szpitalnych Brzeskiego Centrum Medycznego (stanowi załącznik nr 4).

Planowe przyjęcia pacjentów do Brzeskiego Centrum Medycznego odbywają się po wcześniejszym ustaleniu terminu. Pacjenci, którzy wymagają wykonania jakichkolwiek badań przed przyjęciem do oddziału, powinni być przyjęci do Szpitalnego Oddziału Ratunkowego, natomiast badania kwalifikujące pacjenta do przyjęcia na dany oddział są rejestrowane przez lekarza przyjmującego w dokumentacji Szpitalnego Oddziału Ratunkowego. Przyjęcia planowe pacjentów odbywają się w godzinach 7.25-15.00 w rejestracji szpitala. Po godz. 15⁰⁰ wszyscy pacjenci zgłaszający się do szpitala przyjmowani są do SOR, z wyjątkiem porodów.

Pacjenci przyjęci do poszczególnych oddziałów są rejestrowani w Księdze Głównej Przyjęć.

Pacjent ze skierowaniem na leczenie szpitalne, zgłaszający się na SOR, w nagłym przypadku przyjmowany jest na bieżąco do odpowiedniego oddziału, natomiast na planowane przyjęcie miał ustalany termin i był wpisany do kolejki oczekujących według następującej procedury postępowania:

- lekarz oddziału na SOR, po zakwalifikowaniu pacjenta do przyjęcia, wpisywał go na listę oczekujących do poszczególnych oddziałów, natomiast pielęgniarka do księgi przyjęć i odmów w rubryce postępowanie lekarskie - wpisywała ustalony termin przyjęcia.
- lekarz na skierowaniu do szpitala, odnotowywał datę zgłoszenia się pacjenta oraz datę ustalonego terminu przyjęcia do szpitala. Oryginał skierowania z wyznaczonym terminem przyjęcia przekazywany jest do Działu Rozliczeń i Weryfikacji Świadczeń Medycznych, gdzie pacjent na bieżąco był rejestrowany w systemie kolejkowym.

Powyższa procedura postępowania obowiązywała wszystkie oddziały szpitalne oprócz oddziału otolaryngologicznego. W przypadku tego oddziału pacjent stabilny i pilny ze

skierowaniem zgłaszał się bezpośrednio do właściwego oddziału gdzie ustalano termin przyjęcia. Termin ten był odnotowywany na listach kolejkowych i przekazywany do Działu Rozliczeń i Weryfikacji Świadczeń Medycznych.

W sprawie sposobu tworzenia miesięcznej listy pacjentów oczekujących na przyjęcie do oddziałów szpitalnych i przesyłania jej do OOW NFZ Katarzyna Fedorowicz Kierownik Działu Rozliczeń i weryfikacji Świadczeń Medycznych wyjaśniła, że BCM pracuje w programie minilnfomedica od 2007 roku. Na podstawie wpisów jakie trafiają do Działu Rozliczeń i Weryfikacji Świadczeń Medycznych wprowadzane są dane pacjenta dotyczące kolejki (oddział, termin, lekarz). Następnie w formie elektronicznej do 10-go dnia miesiąca przesyłane są tzw. statystyki, czyli zbiorcza informacja z całego szpitala za poszczególne miesiące. Zestawienie przesyłane jest do OOW NFZ, a BCM odbiera komunikat zwrotny w formie potwierdzenie przesłanych danych. Od 1 stycznia 2018 r., informacja dot. systemu kolejkowego w ZOL nie podlega przekazywaniu do Opolskiego Oddziału Wojewódzkiego Narodowego Funduszu Zdrowia w Opolu.

Kontrolująca sprawdziła w systemie listy pacjentów oczekujących na świadczenie zdrowotne w poszczególnych oddziałach szpitalnych w m-cu styczniu i czerwcu 2018 r. Dotyczy przypadków stabilnych. (załącznik nr 5).

- **do Oddziału Chirurgii Ogólnej** liczba oczekujących wynosiła: w m-cu styczniu 32 osoby, czas oczekiwania – 20 dni
w m-cu czerwcu 23 osoby, czas oczekiwania - 12 dni
- **do Oddziału Dziecięcego** liczba oczekujących wynosiła: w m-cu styczniu 0 osób, czas oczekiwania – 0 dni
w m-cu czerwcu 0 osób, czas oczekiwania – 0 dni
- **do Oddziału Ginekologiczno - Położniczego** liczba oczekujących wynosiła: w m-cu styczniu 13 osób, czas oczekiwania – 9 dni
w m-cu czerwcu 11 osób, czas oczekiwania - 8 dni
- **do Oddziału Laryngologicznego** liczba oczekujących wynosiła: w m-cu styczniu 97 osób, czas oczekiwania – 153 dni
w m-cu czerwcu 140 osób, czas oczekiwania 134 dni
- **do Oddziału Chirurgii Urazowo - Ortopedycznej** liczba oczekujących wynosiła: w m-cu styczniu 103 osoby, czas oczekiwania – 46 dni
w m-cu czerwcu 85 osób, czas oczekiwania 45 dni

- **do Oddziału Wewnętrznego** liczba oczekujących wynosiła: w m-cu styczniu 29 osób, czas oczekiwania – 28 dni
w m-cu czerwcu 13 osób, czas oczekiwania - 14 dni
- **do Oddziału Dziennego Psychiatrycznego** liczba oczekujących wynosiła: w m-cu styczniu 4 osoby, czas oczekiwania – 41 dni
w m-cu czerwcu 0 osób, czas oczekiwania - 0 dni
- **do Oddziału Psychiatrycznego** liczba oczekujących wynosiła: w m-cu styczniu 0 osób, czas oczekiwania – 0 dni
w m-cu czerwcu 0 osób, czas oczekiwania - 0 dni
- **do Oddziału Rehabilitacji Diennej** liczba oczekujących wynosiła: w m-cu styczniu 329 osób, czas oczekiwania – 372 dni
w m-cu czerwcu 337 osób, czas oczekiwania - 392 dni
- **do Oddziału Rehabilitacji Neurologicznej** liczba oczekujących wynosiła: w m-cu styczniu 109 osób, czas oczekiwania – 320 dni
w m-cu czerwcu 108 osób, czas oczekiwania 226 dni
- **do Poradni Chirurgii Ogólnej** liczba oczekujących wynosiła: w m-cu styczniu 38 osób, czas oczekiwania – 8 dni
w m-cu czerwcu 91 osób, czas oczekiwania - 8 dni
- **do Poradni Chirurgii Urazowo - Ortopedycznej** liczba oczekujących wynosiła:
w m-cu styczniu 2 osoby, czas oczekiwania – 27 dni
w m-cu czerwcu 1 osoba, czas oczekiwania - 13 dni
- **do Poradni Medycyny Sportowej** liczba oczekujących wynosiła: w m-cu styczniu 0 osób, czas oczekiwania - 0 dni
w miesiącu czerwcu 0 osób, czas oczekiwania - 0 dni
- **do Poradni Ginekologiczno - Położniczej** liczba oczekujących wynosiła: w m-cu styczniu 0 osób, czas oczekiwania – 0 dni
w m-cu czerwcu 0 osób, czas oczekiwania – 0 dni
- **do Poradni Endokrynologicznej** liczba oczekujących wynosiła: w m-cu styczniu 335 osób, czas oczekiwania – 249 dni
w m-cu czerwcu 272 osoby, czas oczekiwania - 272 dni
- **do Poradni Kardiologicznej** liczba oczekujących wynosiła: w m-cu styczniu 284 osoby, czas oczekiwania – 365 dni
w m-cu czerwcu 240 osób, czas oczekiwania - 382 dni
- **do Poradni Urologicznej** liczba oczekujących wynosiła: w m-cu styczniu 164 osoby, czas oczekiwania – 234 dni
w m-cu czerwcu 140 osób, czas oczekiwania - 150 dni

- **do Pracowni Endoskopowej** liczba oczekujących wynosiła: w m-cu styczniu 265 osób, czas oczekiwania – 85 dni
w m-cu czerwcu 276 osób, czas oczekiwania - 109 dni
- **do Pracowni Fizykoterapii** liczba oczekujących wynosiła: w m-cu styczniu 202 osoby, czas oczekiwania – 89 dni
w m-cu czerwcu 274 osób, czas oczekiwania – 60 dni
- **do Zakładu Opiekuńczo - Leczniczego Psychiatrycznego** liczba oczekujących wynosiła: w m-cu styczniu 23 osoby, czas oczekiwania – 85 dni
w m-cu czerwcu 20 osób, czas oczekiwania - 72 dni

Według wyjaśnień złożonych przez Kierownik Działu Rozliczeń i weryfikacji Świadczeń Medycznych, Katarzynę Fedorowicz do oddziału dziecięcego, oddziału psychiatrycznego, poradni medycyny sportowej oraz poradni ginekologiczno-położniczej, nie były prowadzone listy pacjentów z uwagi na krótki termin oczekiwania, pacjenci byli przyjmowani na bieżąco. Kontrolująca ustaliła, że w Brzeskim Centrum Medycznym obowiązywał comiesięczny plan całodobowego zabezpieczenia lekarskiego dla oddziałów, bloku operacyjnego, SOR.

Zarządzenie nr 56/2018 Dyrektora Brzeskiego Centrum Medycznego z dnia 20 sierpnia 2018r. w sprawie: sporządzania comiesięcznego planu całodobowego zabezpieczenia lekarskiego oraz pełnienia funkcji Naczelnego Lekarza Dyżurnego w Brzeskim Centrum Medycznym (stanowi załącznik nr 6). Plan całodobowego zabezpieczenia lekarskiego rozumie się zabezpieczenie lekarskie w każdy dzień roboczy w godzinach od 7:00 do 15:00 oraz od 15:00 do 7:00 oraz całodobowo od 7:00 do 7:00. Odpowiedzialni za wykonanie niniejszego Zarządzenia są Kierownicy/Ordynatorzy poszczególnych Oddziałów.

Ustalono następujący schemat planu zabezpieczenia całodobowej opieki lekarskiej:

1. W godz. 7:00 do 15:00 w dni robocze z maksymalną ilością lekarzy:
 - w Oddziale Chirurgii Urazowo – Ortopedycznej opiekę zabezpiecza 4 lekarzy,
 - w Oddziale Chirurgii Ogólnej opiekę zabezpiecza 4 lekarzy,
 - w Oddziale Noworodków opiekę zabezpiecza 1 lekarz,
 - w Oddziale Dziecięcym opiekę zabezpiecza 3 lekarzy,
 - w Oddziale Ginekologiczno–Położniczym opiekę zabezpiecza 3 lekarzy,
 - w Oddziale Chorób Wewnętrznych opiekę zabezpiecza 6 lekarzy,
 - w Oddziale Rehabilitacji Neurologicznej opiekę zabezpiecza 2 lekarzy,
 - w Oddziale Otolaryngologicznym opiekę zabezpiecza 1 lekarz,
 - Na Bloku Operacyjnym opiekę zabezpiecza 2 lekarzy.
2. W godz. od 15:00 do 7:00 w dni robocze oraz całodobowo w soboty, niedziele i dni świąteczne:
 - w Oddziale Chirurgii Urazowo – Ortopedycznej opiekę zabezpiecza 1 lekarz,

- w Oddziale Chirurgii Ogólnej opiekę zabezpiecza 1 lekarz,
 - w Oddziale Dziecięcym opiekę zabezpiecza 1 lekarz,
 - w Oddziale Ginekologiczno –Położniczym opiekę zabezpiecza 1 lekarz,
 - w Oddziale Chorób Wewnętrznych opiekę zabezpiecza 1 lekarz,
 - w Oddziale Anestezjologii i Intensywnej Terapii opiekę zabezpiecza 1 lekarz,
 - Na Bloku Operacyjnym opiekę zabezpiecza 1 lekarz,
 - w Oddziale Noworodków opiekę zabezpiecza lekarz z Oddziału Dziecięcego,
 - w Oddziale Rehabilitacji Neurologicznej w przypadku nagłej interwencji opiekę zabezpiecza lekarz z Oddziału Psychiatrii,
 - w Oddziale Otolaryngologicznym opiekę zabezpiecza lekarz dyżurny z Oddziału Chirurgii Ogólnej; w przypadkach wymagających interwencji medycznej specjalisty w rodzaju otolaryngologii lekarz pełniący dyżur medyczny w Oddziale Chirurgii Ogólnej wzywa lekarza prowadzącego pacjenta w Oddziale Otolaryngologicznym.
3. W Oddziale Psychiatrii dyżury trwają po 12 godzin od 9:00 do 21:00 oraz od 21:00 do 9:00 dnia następnego, opiekę w tym czasie zabezpiecza 1 lekarz.
 4. W Oddziale Anestezjologii i Intensywnej Terapii całodobowo (od 7:00 do 7:00) opiekę zabezpiecza 1 lekarz.
 5. W Szpitalnym Oddziale Ratunkowym całodobowo (od 7:00 do 7:00) opiekę zabezpiecza 1 lekarz, dodatkowo w strukturze SOR funkcjonuje całodobowo 1 zespół wyjazdowy paramedyczny, a w godzinach 7:00 do 22:00 zespół wyjazdowy z lekarzem.
 6. W strukturach Brzeskiego Centrum Medycznego w godz. od 18:00 do 8:00 w dni powszednie oraz od 8:00 do 8:00 w soboty, niedzielę i dni świąteczne funkcjonuje Poradnia Nocnej i Świątecznej Opieki Zdrowotnej, którą zabezpiecza 1 lekarz w Brzegu oraz 1 lekarz w Grodkowie.

Czas trwania dyżurów:

- * w dni robocze dyżur w ordynacji podstawowej szpitalnej od 7:00 do 15:00;
- * w dni robocze dyżur 16 godzinny od 15:00 do 7:00;
- * w soboty, niedziela i dni świąteczne dyżur 24 godzinny od 7:00 do 7:00;
- * w Oddziale Psychiatrii dyżur 12 godzinny od 9:00 do 21:00 oraz 21:00 do 9:00.

W oddziałach szpitalnych w godz. od 7:00 do 15:00 opiekę lekarską zapewniali lekarze zatrudnieni w oddziale na podstawie umowy o pracę oraz umowy cywilno-prawnej.

Plan zabezpieczenia opieki lekarskiej w godz. od 15:00 do 7:00 w dni robocze oraz całodobowo w soboty, niedziele i dni świąteczne ustalono w formie dyżurów.

Z uzyskanych w trakcie kontroli informacji wynika, że stan zatrudnienia z podziałem na grupy personelu w BCM na dzień 30.06.2018r. przedstawiał się następująco:

ogółem zatrudnionych było na umowę o pracę 374 osoby, w tym (wg. stanu na dzień 30.06.2018r.)

- 1) lekarze medycyny – 20
- 2) inny z wyższym wykształceniem średnim medycznym - 26
- 3) pielęgniarki, położne, magister pielęgniarstwa 145 (w tym 16 położnych)
- 4) technicy: analityki medycznej, farmaceutyczny, elektroradiologii i fizjoterapii – 18
- 5) ratownik medyczny - 12
- 6) administracja, RUM - 35
- 7) terapeuta zajęciowy - 5

Wykaz zatrudnienie z podziałem na grupy personelu w BCM na dzień 30.06.2018r. (stanowi załącznik nr 7).

Stan łóżek na dzień 30.06.2018r. wynosił w poszczególnych oddziałach szpitalnych:

Lp.	Nazwa Oddziału	Ilość łóżek
1.	Otolaryngologia	15
2.	Chirurgia ogólna	40
3.	Ginekologiczno-Położniczy	30
4.	Noworodków	5
5.	Chorób wewnętrznych	64
6.	Chirurgii Urazowo-Ortopedycznej	35
7.	Dziecięcy	25
8.	Anestezjologii i Intensywnej Terapii	4
9.	Szpitalny Oddział Ratunkowy	6
10.	Rehabilitacji Neurologicznej	25
11.	Psychiatrii	27
12.	Zakład Opiekuńczo-Lecznicy	40 – profil ogólny 20 – profil psychiatryczny

Stan łóżek szpitalnych określa Zarządzenie nr 51/2013 Dyrektora Brzeskiego Centrum Medycznego w Brzegu z dnia 22.08.2013r (stanowi załącznik nr 8).

Podstawowym zadaniem BCM jest sprawowanie opieki stacjonarnej i dziennej. Oddziały szpitalne zapewniają całodobową opiekę lekarską i pielęgniarską. Zgodnie z Regulaminem Porządkowym Brzeskiego Centrum Medycznego w placówce udzielano świadczeń zdrowotnych w zakresie:

1. Całodobowo w ramach hospitalizacji w oddziałach:

- Oddział Otolaryngologiczny
- Oddział Chorób Wewnętrznych
- Oddział Chirurgii Ogólnej
- Oddział Dziecięcy
- Oddział Ginekologiczno – Położniczy
- Oddział Noworodków
- Oddział Anestezjologii i Intensywnej Terapii
- Oddział Rehabilitacji Neurologicznej: Oddział Dzienny Rehabilitacyjny
Dział Rehabilitacji Leczniczej
- Oddział Chirurgii urazowo-ortopedycznej
- Oddział Psychiatryczny: Oddział Dzienny Psychiatryczny
- Szpitalny Oddział Ratunkowy
- Transport medyczny

2) Blok Operacyjny i Blok porodowy

3) poradnie specjalistyczne:

- poradnia kardiologiczna

- poradnia chirurgii ogólnej
- poradnia chirurgii urazowo- ortopedycznej
- poradnia medycyny sportowej
- poradnia ginekologiczno- położnicza
- poradnia urologiczna
- poradnia endokrynologiczna

4) całodobowo w Zakładzie Opiekuńczo-Lecznicznym: profil ogólny

profil psychiatryczny

5) Dział Diagnostyki Medycznej:

- Laboratorium Analityczne
- Bakteriologia
- Pracownia RTG,
- Pracownia USG
- Pracownia Endoskopowa

6) Centralna Sterylizatornia

7) Apteka Zakładowa

Schemat organizacyjny pionu medycznego BCM określa Zarządzenie nr 11 Dyrektora Brzeskiego Centrum Medycznego w Brzegu z dnia 01.03.2016r. w sprawie wprowadzenia Regulaminu Organizacyjnego BCM w Brzegu (stanowi załącznik nr 9).

Oddział Otolaryngologii posiadał 15 łóżek. W oddziale świadczone są usługi medyczne w zakresie leczenia operacyjnego i zachowawczego narządów dróg oddechowych oraz diagnostyki narządów: nosa, zatok, uszu, gardła i krtani, u dzieci i dorosłych. Wykonywane są następujące rodzaje leczenia operacyjnego:

- operacje polipów nosa,
- operacje przegrody nosa,
- operacje zatok przynosowych,

W oddziale zatrudnionych było:

1 lekarz na umowę o pracę ze specjalizacją z otolaryngologii,

3 pielęgniarki, w tym: 1 mgr pielęgniarstwa,

W oddziale leczonych było 234 osoby

Na oddziale nie są pełnione dyżury lekarskie.

Oddział Chirurgii Ogólnej posiadał 40 łóżek. W oddziale świadczy się usługi w pełnym zakresie chirurgii ogólnej. Wykonywane są badania diagnostyczne. Pacjenci w stanach nagłych przyjmowani byli na bieżąco.

W oddziale zatrudnionych było:

9 lekarzy na kontrakcie: w tym 4 ze specjalizacją z chirurgii ogólnej, 2 ze specjalizacją z chirurgii ogólnej i chirurgii naczyniowej, 1 ze specjalizacją z chirurgii ogólnej i chirurgii onkologicznej, 2 w trakcie specjalizacji w dziedzinie chirurgii ogólnej

12 pielęgniarek w tym: 3 pielęgniarki ze specjalizacją,

1 sekretarka medyczna,

6 osób personelu niższego,

W oddziale leczonych było 551 pacjentów.

Oddział Chirurgii Urazowo-Ortopedycznej posiadał 35 łóżek. W oddziale leczeni są pacjenci urazowi, wykonuje się zabiegi w trybie nagłym jak i planowym. W oddziale przeprowadzane są operacje w zakresie traumatologii (chirurgii urazowej) narządu ruchu, za wyjątkiem chirurgii kręgosłupa, planowe operacje ortopedyczne takie jak endoprotezoplastyka stawu biodrowego, paluchy koślawe, entezopatie łokcia; pięty, zespół ciasnoty kanału nadgarstka, cysta Bakera. Po zakończonym leczeniu szpitalnym pacjenci kierowani są do dalszego leczenia rehabilitacyjnego.

W oddziale zatrudnionych było:

1 lekarz na umowę o pracę w tym: specjalista z ortopedii i traumatologii

3 lekarzy ze specjalizacją II st. w dziedzinie ortopedii i traumatologii narządu ruchu

1 lekarz specjalista w dz. ortopedii i traumatologii narządu ruchu

1 lekarz w trakcie specjalizacji w dziedzinie ortopedii i traumatologii narządu ruchu

12 pielęgniarek w tym: 2 ze specjalizacją,

1 sekretarka medyczna, 1 fizjoterapeuta

5 osób personel niższy.

W oddziale leczonych było 658 pacjentów.

Oddział Dziecięcy posiadał 25 łóżek. W oddziale świadczy się usługi medyczne w zakresie chorób dziecięcych z wyjątkiem chorób zakaźnych.

W oddziale jest możliwość przebywania rodziców lub opiekunów z dzieckiem całą dobę. Do dyspozycji dzieci jest "Telefon do mamy" (akcja TP SA) – aparat telefoniczny, z którego mali pacjenci mogą za darmo zadzwonić do domu.

W oddziale zatrudnionych było:

3 lekarzy na umowę o pracę w tym: specjaliści z pediatrii,

5 lekarzy na kontrakcie: w tym 2 ze specjalizacją z pediatrii, 2 ze specjalizacją z pediatrii medycyna ogólna oraz medycyna rodzinna, 1 w trakcie specjalizacji pediatria ogólna,

10 pielęgniarek w tym: 3 pielęgniarki ze specjalizacją,

1 dietetyczka, 1 sekretarka medyczna

2 osoby personel niższy.

W oddziale leczonych było 513 dzieci.

Oddział Ginekologiczno-Położniczy posiadał 30 łóżek. W oddziale świadczone są usługi medyczne w zakresie chorób ginekologicznych, położnictwa. Przy oddziale działa „Szkoła Rodzenia”. Istnieje możliwość porodu rodzinnego.

W oddziale zatrudnionych było:

3 lekarzy na umowę o pracę: specjaliści z ginekologii i położnictwa,

6 lekarzy ze specjalizacją ginekologii i położnictwa

7 położnych, w tym: 2 położne ze specjalizacją,

1 sekretarka medyczna,

5 osób personel niższy.

W oddziale leczonych było 660 pacjentek.

Oddział Noworodków posiadał 5 łóżek. Oddział prowadzi opiekę nad matką i noworodkiem w systemie rooming – in, tj. od chwili porodu do momentu wyjścia do domu matka i dziecko

przebywają razem oraz pełny zakres leczenia i diagnozowania chorób okresu noworodkowego przy wykorzystaniu nowoczesnego sprzętu.

W oddziale zatrudnionych było:

1 lekarz na umowę o pracę: specjalista z neonatologii,

3 lekarzy na umowę o pracę w tym: specjaliści z pediatrii,

5 lekarzy na kontrakcie: w tym 2 ze specjalizacją z pediatrii, 2 ze specjalizacją z pediatrii medycyna ogólna oraz medycyna rodzinna, 1 w trakcie specjalizacji pediatria ogólna,

4 pielęgniarki, w tym: 1 pielęgniarka ze specjalizacją,

1 położna,

1 sekretarka medyczna (połączono z oddziałem ginekologiczno-położniczym),

1 osoba personel niższy(połączono z oddziałem ginekologiczno-położniczym).

Na dzień 30.06.2018 na oddziale przebywało 198 noworodków.

Kontrolująca ustaliła że w okresie od 01.01.2018r. do 30.06.2018r. było 178 porodów.

Oddział Rehabilitacji Neurologicznej posiadał 25 łóżek. W oddziale świadczone są usługi medyczne w zakresie rehabilitacji neurologicznej dla pacjentów wymagających kompleksowych czynności rehabilitacyjnych mających na celu osiągnięcie maksymalnej sprawności ruchowej.

W oddziale zatrudnionych było:

2 lekarzy na kontrakcie z specjalizacją z chorób wewnętrznych i rehabilitacji medycznej,

8 pielęgniarek, w tym: 1 mgr pielęgniarstwa, 2 pielęgniarki ze specjalizacją,

8 personel wyższy w tym: 5 mgr fizjoterapii, 1 psycholog, 2 logopedów, 1 mgr specjalizacji z rehabilitacji ruchowej

1 sekretarka medyczna, 1 terapeuta zajęciowy, 1 opiekun medyczny, 1 magister pielęgniarstwa, 2 instruktorów terapii zajęciowej,

4 osoby personel niższy

W oddziale leczonych było 193 pacjentów.

Oddział Psychiatryczny posiada 27 miejsc. W oddziale świadczone są usługi medyczne w zakresie chorób psychicznych. W Oddziale Psychiatrii i Oddziale Dziennym Psychiatrii zatrudnionych było:

4 lekarzy na kontrakcie w tym: 4 ze stopniem specjalizacji z psychiatrii,

1 psycholog, 10 pielęgniarek, w tym: 4 pielęgniarki ze specjalizacją z pielęgniarstwa psychiatrycznego,

1 sekretarka medyczna, 1 instruktor terapii zajęciowej,

2 osoby personelu niższy.

W oddziale leczonych było 281 pacjentów.

Oddział Dzienny Psychiatryczny posiada 20 miejsc. W oddziale świadczone są usługi medyczne dla pacjentów, którzy nie wymagają hospitalizacji całodobowej, a proces leczenia polega na zajęciach terapeutycznych.

W oddziale leczonych było 190 pacjentów.

Oddział Dzienny Rehabilitacyjny

Oddział Dzienny Rehabilitacyjny został utworzony zgodnie z Zarządzeniem nr 77/2010 Dyrektora Brzeskiego Centrum Medycznego w Brzegu z dnia 30 grudnia 2010r. w sprawie aktualizacji schematów organizacyjnych Brzeskiego Centrum Medycznego.

Oddział Dzienny Rehabilitacji posiada 20 miejsc. Świadczy usługi polegające na kompleksowej rehabilitacji ze wskazań ortopedycznych, neurologicznych, reumatologicznych, onkologicznych, pulmonologicznych. Skierowanie na rehabilitację ogólnoustrojową wystawiane jest przez lekarzy z oddziałów: urazowo- ortopedycznego, chirurgicznego, neurochirurgicznego, reumatologicznego, onkologicznego, urologicznego, ginekologicznego, rehabilitacji: ogólnoustrojowej, neurologicznej, pulmonologicznej lub lekarz poradni: rehabilitacyjnej, urazowo-ortopedycznej, neurologicznej, reumatologicznej, a także przez lekarzy podstawowej opieki zdrowotnej w przypadku zaostrzeń schorzeń przewlekłych.

Na oddziale rehabilitowane były 183 osoby.

Oddział Anestezjologii i Intensywnej Terapii posiadał 4 łóżka. W oddziale świadczone są usługi w zakresie intensywnej terapii tj. postępowanie mające na celu podtrzymywanie funkcji życiowych.

W oddziale zatrudnionych było:

4 lekarzy na kontrakcie w tym: 2 ze specjalizacją z anestezjologii i intensywnej terapii, 1 ze specjalizacją z anestezjologii i intensywnej terapii i medycyny ratunkowej oraz 1 w trakcie specjalizacji z anestezjologii i intensywnej terapii,

9 pielęgniarek, w tym: 1 mgr pielęgniarstwa, 2 specjalistki,

1 ratownik medyczny,

3 osoby personel niższy.

W oddziale leczonych było 70 pacjentów.

Blok Operacyjny posiadał trzy sale operacyjne dla oddziałów: chirurgii, ortopedii, ginekologii-położnictwa, otolaryngologii. Blok pozostaje w gotowości do pracy przez całą dobę.

Na Bloku Operacyjnym zatrudnionych było:

5 lekarzy na kontrakcie, w tym: 3 ze specjalizacją II stopnia z anestezjologii i intensywnej terapii, 2 ze specjalizacją I stopnia z anestezjologii i intensywnej terapii.

12 pielęgniarek, w tym 1 mgr pielęgniarstwa, 4 pielęgniarki specjalistki,

5 osób personel niższy.

Zakład Opiekuńczo Lecznicy posiadał 60 łóżek, w tym 40 o profilu ogólnym i 20 o profilu psychiatrycznym. ZOL udziela świadczeń zdrowotnych, które obejmują szeroko pojętą opiekę i leczenie osób, które przebyły intensywne leczenie szpitalne i mają ukończony proces diagnozy. Celem działalności Zakładu jest przede wszystkim poprawa stanu zdrowia podopiecznych, zapobieganie powikłaniom wynikającym z procesu chorobowego i unieruchomienia, zapewnienie całodobowej opieki oraz przygotowania do samoopieki w warunkach domowych.

W Zakładzie Opiekuńczo Lecznicy zatrudnionych było:

3 lekarzy na kontraktach, w tym 1 lekarz ze specjalizacją z medycyny rodzinnej, 1 z chorób wewnętrznych, 1 psychiatra,

5 osób z wyższym wykształceniem : 1 ze specjalizacją z higieny i epidemiologii, ze specjalizacją z rehabilitacji ruchowej, 1 psycholog, 3 rehabilitantów,

7 pielęgniarek, w tym: 5 pielęgniarek ze specjalizacją, 1 opiekun medyczny,

8 osób personelu średniego, w tym: 1 sekretarka medyczna, 4 fizjoterapeutów,

11 osób personelu niższego (salowe i opiekunki).

Poradnia Chirurgii Ogólnej

W poradni świadczone są usługi medyczne dla pacjentów po leczeniu szpitalnym w oddziale chirurgicznym oraz pacjentów ze skierowaniami z zewnętrznych przychodni.

W poradni pacjentów przyjmowali lekarze z oddziału ze specjalizacją z chirurgii ogólnej, 3 pielęgniarki.

Poradnia Chirurgii Urazowo–Ortopedycznej

W poradni świadczone są usługi medyczne dla pacjentów po leczeniu szpitalnym w oddziale chirurgii urazowej oraz pacjentów ze skierowaniami z zewnętrznych przychodni.

W poradni zatrudniony był:

1 lekarz na umowę o pracę ze specjalizacją z ortopedii i traumatologii, lekarze z oddziału, 3 pielęgniarki,

W poradni chirurgii ogólnej, ortopedycznej i poradni medycyny sportowej zatrudnione były 3 pielęgniarki, które mają podzielony etat na te poradnie

Poradnia Medycyny Sportowej

W poradni przyjmowani są pacjenci ze skierowaniem od lekarza pierwszego kontaktu. Poradnia świadczy usługi w zakresie: oceny wydolności i sprawności fizycznej, przydatności do uprawiania sportu, orzecznictwa sportowo-lekarskiego, kwalifikowania kandydatów do określonych rodzajów i typów dyscyplin sportowych.

W poradni zatrudnionych było: 1 lekarz na kontrakcie ze specjalizacją z neonatologii, posiadający certyfikat w dziedzinie medycyny sportowej.

Poradnia Ginekologiczno-Położnicza

Poradnia jest ogólnodostępna. Świadczy usługi medyczne w zakresie chorób ginekologicznych i położniczych oraz dla kobiet ciężarnych.

W poradni zatrudnionych było:

lekarze z oddziału z specjalizacją z ginekologii i położnictwa,

1 położna.

4. Dyrektor wykonuje czynności w sprawach z zakresu prawa pracy wobec wszystkich pracowników BCM, które jest ich pracodawcą w rozumieniu Kodeksu pracy.

§ 11.

1. Dyrektor zarządza BCM przy pomocy:

- 1) zastępcy dyrektora;
- 2) głównego księgowego;
- 3) naczelną pielęgniarki;
- 4) kierowników jednostek, komórek organizacyjnych i funkcjonalnych BCM.

2. Dyrektora podczas jego nieobecności zastępuje zastępca dyrektora lub inna osoba przez niego wyznaczona.

§ 12.

1. W skład BCM wchodzi następujące jednostki organizacyjne:

- 1) szpital, w skład którego wchodzi:
 - a) oddziały szpitalne stacjonarne i dzienne wraz z izbą przyjęć w Brzegu przy ulicy Mossora 1,
 - b) oddziały szpitalne stacjonarne i dzienne wraz z izbą przyjęć w Brzegu przy ulicy Nysańskiej 4-6,
 - c) Zakład Opiekuńczo-Leczniczy oraz opieki długoterminowej i paliatywnej w Brzegu przy ulicy Mossora 1;
- 2) poradnie przyszpitalne i specjalistyczne w Brzegu przy ulicy Mossora 1;
- 3) dział rehabilitacji leczniczej w Brzegu przy ulicy Nysańskiej 4-6;
- 4) pracownię diagnostyki medycznej w Brzegu przy ulicy Mossora 1;
- 5) blok operacyjny w Brzegu przy ulicy Mossora 1;
- 6) apteka w Brzegu przy ulicy Mossora 1;
- 7) administracja i obsługa szpitala w Brzegu przy ulicy Mossora 1;
- 8) ratownictwo medyczne — zespoły wyjazdowe S i P.

2. Strukturę jednostek organizacyjnych, organizację i przebieg procesu udzielania świadczeń zdrowotnych, z zapewnieniem właściwej dostępności i jakości tych świadczeń, określa regulamin organizacyjny.

Rozdział 4. Rada Społeczna BCM

§ 13.

Rada Społeczna jest organem inicjującym i opiniodawczym samorządu powiatu brzeskiego oraz doradczym dyrektora BCM.

§ 14.

W skład Rady Społecznej wchodzi:

- 1) Starosta Powiatu Brzeskiego lub osoba przez niego wyznaczona;
- 2) członkowie — przedstawiciele wybrani przez Radę Powiatu Brzeskiego w liczbie od 9 do 13;
- 3) przedstawiciel wojewody.

§ 15.

1. Kadencja Rady Społecznej trwa 4 lata.

2. Członek Rady Społecznej może być odwołany przed upływem kadencji:

- 1) w przypadku złożenia rezygnacji;

- 2) w przypadku braku regularnego uczestnictwa w posiedzeniach Rady;
- 3) z innych powodów.

3. Po upływie kadencji Rady Społecznej, dotychczasowa Rada wykonuje swoje uprawnienia statutowe do czasu powołania nowej Rady.

§ 16.

Do zadań Rady Społecznej należy:

- 1) przedstawianie podmiotowi tworzącemu wniosków i opinii w sprawach:
 - a) zbycia aktywów trwałych oraz zakupu lub przyjęcia darowizny nowej aparatury i sprzętu medycznego,
 - b) związanych z przekształceniem lub likwidacją, rozszerzeniem lub ograniczeniem działalności,
 - c) przyznawania dyrektorowi BCM nagród,
 - d) rozwiązywania stosunku pracy lub umowy cywilnoprawnej z dyrektorem BCM;
- 2) przedstawianie dyrektorowi BCM wniosków i opinii w sprawach:
 - a) planu finansowego, w tym planu inwestycyjnego,
 - b) rocznego sprawozdania z planu finansowego, w tym planu inwestycyjnego,
 - c) kredytów bankowych lub dotacji,
 - d) podziału zysku;
 - e) zbycia aktywów trwałych oraz zakupu lub przyjęcia darowizny nowej aparatury i sprzętu medycznego,
 - f) regulaminu organizacyjnego;
- 3) dokonywanie okresowych analiz skarg i wniosków wnoszonych przez pacjentów, z wyłączeniem spraw podlegających nadzorowi medycznemu;
- 4) opiniowanie wniosku w sprawie czasowego zaprzestania działalności leczniczej;
- 5) wykonywanie innych zadań określonych w ustawie z dnia 15 kwietnia 2011 r. o działalności leczniczej oraz statucie.

§ 17.

1. W posiedzeniach Rady Społecznej uczestniczą dyrektor BCM oraz przedstawiciele organizacji związkowych.

2. W posiedzeniach Rady Społecznej mają prawo uczestniczyć z głosem doradczym przedstawiciele samorządów zawodowych medycznych działających na terenie BCM oraz osoby zaproszone przez przewodniczącego Rady Społecznej lub dyrektora BCM.

3. Od uchwały Rady Społecznej dyrektorowi BCM przysługuje odwołanie do podmiotu tworzącego w terminie 14 dni.

Rozdział 5. Gospodarka finansowa

§ 18.

BCM jest prowadzony w formie samodzielnego publicznego zakładu opieki zdrowotnej, który prowadzi gospodarkę finansową w szczególności w oparciu o:

- 1) ustawę z dnia 15 kwietnia 2011 r. o działalności leczniczej;
- 2) ustawę z dnia 29 września 1994 r. o rachunkowości (Dz. U. z 2009 r. Nr 152, poz. 1223, Nr 157, poz. 1241 i Nr 165, poz. 1316 oraz z 2012 r. poz. 855);
- 3) ustawę z dnia 27 sierpnia 2009 r. o finansach publicznych (Dz. U. Nr 157, poz. 1240, z późn. zm.³⁾);

³⁾Zmiany wymienionej ustawy zostały ogłoszone w Dz. U. z 2010 r. Nr 28, poz. 146, Nr 96, poz. 620, Nr 123, poz. 835, Nr

- 4) inne przepisy prawa obowiązujące w ochronie zdrowia;
- 5) plan finansowy ustalony przez dyrektora BCM.

**Rozdział 6.
Przepisy końcowe**

§ 19.

1. Zmiany w niniejszym statucie mogą być wprowadzane w takim samym trybie jak jego ustanowienie.
2. W sprawach nie uregulowanych w niniejszym statucie stosuje się przepisy ustawy z dnia 15 kwietnia 2011 r. o działalności leczniczej oraz inne przepisy.

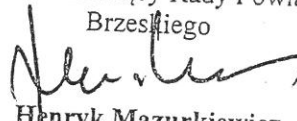
§ 20.

Traci moc uchwała Nr XXVI/173/12 Rady Powiatu Brzeskiego z dnia 29 listopada 2012 r. w sprawie nadania statutu Brzeskiemu Centrum Medycznemu w Brzegu.

§ 21.

Uchwała wchodzi w życie po upływie 14 dni od ogłoszenia w Dzienniku Urzędowym Województwa Opolskiego.

Przewodniczący Rady Powiatu
Brzeskiego


Henryk Mazurkiewicz

Potwierdzam
za zgodność z oryginałem
str. 1-5
data 17.01.2019 podpis.....

Brzeskie Centrum Medyczne
SEKRETARIAT DYREKTORA



152, poz. 1020, Nr 238, poz. 1578 i Nr 257, poz. 1726 oraz z 2011 r. Nr 185, poz. 1092, Nr 201, poz. 1183, Nr 234, poz. 1386 i Nr 240, poz. 1429.

Nazwa Oddziału/Pracdni	Limit	I 2018		II 2018		IV 2018		V 2018		VI 2018		I-VI 2018			
		Wykonanie	%	Wykonanie	%	Wykonanie	%	Wykonanie	%	Wykonanie	%	Wykonanie	Wykonanie %		
Chirurgia	320 000	319 193,40	99,75%	256 554,24	80,17%	433 591,30	135,49%	410 955,00	128,42%	331 174,16	103,49%	331 290,48	103,53%	2 082 748,58	108,46%
Ginekologia	100 000	82 345,36	82,35%	94 294,64	94,29%	90 250,64	90,25%	111 489,76	111,45%	92 961,16	92,96%	83 299,82	83,30%	554 641,38	92,44%
Wewnętrzny	470 000	482 772,90	102,72%	461 234,00	98,13%	511 101,00	108,74%	459 924,00	97,96%	531 029,00	112,98%	433 402,00	92,21%	2 879 462,90	102,11%
Ortopedia	225 000	258 644,00	114,91%	152 135,00	67,62%	238 343,00	105,93%	233 801,00	103,91%	258 622,00	114,94%	229 477,00	101,99%	1 370 922,00	101,59%
Anestezjologia i Intensywna Terapia	174 000	227 334,54	130,65%	171 326,13	98,46%	193 126,37	110,99%	245 336,95	141,00%	163 194,52	93,79%	110 975,96	63,78%	1 111 294,47	63,82%
Dzieleczy	200 000	231 389,00	115,69%	198 762,00	99,38%	228 025,00	114,01%	176 440,00	88,22%	116 245,00	58,12%	118 718,00	59,36%	1 059 579,00	89,13%
P. Endokrynologiczna	20 000	13 774,00	68,87%	13 574,00	67,87%	20 099,00	100,50%	186 43,00	93,22%	16 070,00	80,35%	17 756,00	88,78%	99 916,00	83,26%
P. Kardiologiczna	20 000	13 774,00	68,87%	18 011,00	90,06%	12 231,00	61,16%	16 785,00	83,93%	19 651,00	98,26%	20 061,00	100,31%	100 513,00	83,76%
P. Ginekologiczna	25 000	24 301,00	97,20%	25 436,00	101,74%	26 128,46	104,51%	26 498,46	105,99%	23 701,00	94,80%	20 669,00	82,66%	146 733,92	97,82%
P. Urologiczna	15 000	8 465,00	56,43%	6 737,00	44,91%	6 863,00	45,75%	7 756,00	51,71%	6 366,00	42,44%	11 021,00	73,47%	47 208,00	52,45%
P. Chirurgiczna	20 000	13 203,00	66,02%	10 888,00	54,44%	12 112,00	60,56%	11 983,00	59,92%	10 768,00	53,84%	11 247,00	56,24%	70 201,00	58,50%
P. Ortopedyczna	20 000	15 330,00	76,65%	16 602,00	83,01%	17 758,00	88,79%	18 719,00	93,60%	20 226,00	101,13%	17 414,00	87,07%	106 049,00	88,37%
SUMA	1 608 000	1 680 426,20		1 426 654,01		1 789 616,77		1 738 331,17		1 680 007,84		1 405 331,26		9 639 269,25	

Ryczałt - 1 608 216

LPIEC	105,11%
Luty	88,64%
Marzec	111,28%
Syczeń - Marzec	101,68%
Kwiecień	108,09%
Syczeń - Kwiecień	103,28%
Maj	99%
Syczeń - Maj	102,40%
Czerwiec	87,38%
Syczeń - Czerwiec	99,90%

Wykonanie ryczałtu I-VI **99,90%**

Potwierdzam
za zgodność z oryginałem
świadczym
Kierownik
Działu Rozliczeń i Weryfikacji
Medycznych

29.01.2019
28.01.2019

Katarzyna Fedorowicz

Polecenie służbowe nr 6/2012

Dyrektora Brzeskiego Centrum Medycznego
z dnia 12 stycznia 2012 r.

w sprawie: **prowadzenia kolejek oczekujących**

Na podstawie Rozporządzenia Ministra Zdrowia z dnia 26 września 2005 r. w sprawie kryteriów medycznych, jakimi powinni kierować się świadczeniodawcy, umieszczając świadczenioborców na listach oczekujących na udzielenie świadczenia opieki zdrowotnej (Dz.U.05.200.1661) polecam prowadzenie kolejek oczekujących według następujących zasad:

§ 1

1. Świadczeniodawca - **BCM** umieszcza świadczenioborcę - **pacjenta**, z wyjątkiem świadczeniobiorcy - pacjenta znajdującego się w stanie nagłym, na **liście oczekujących** na udzielenie świadczenia opieki zdrowotnej, zwanej dalej "**listą oczekujących**", na podstawie następujących kryteriów medycznych opartych na aktualnej wiedzy medycznej:

- 1) stanu zdrowia świadczeniobiorcy - **pacjenta**;
- 2) rokowania co do dalszego przebiegu choroby;
- 3) chorób współistniejących mających wpływ na chorobę, z powodu której ma być udzielone świadczenie;
- 4) zagrożenia wystąpienia, utrwalenia lub pogłębienia niepełnosprawności.

§ 2

1. Świadczeniodawca - **BCM**, stosując kryteria medyczne, o których mowa w § 1:

- 1) kwalifikuje świadczenioborcę do kategorii medycznej:
 - a) "**przypadek pilny**" - jeżeli istnieje konieczność pilnego udzielenia świadczenia ze względu na dynamikę procesu chorobowego i możliwość szybkiego pogorszenia stanu zdrowia lub znaczącego zmniejszenia szans na powrót do zdrowia,
 - b) "**przypadek stabilny**" - w przypadku innym niż stan nagły i przypadek, o którym mowa w lit. a;
- 2) umieszcza świadczenioborcę - **pacjenta** na **liście oczekujących** po stwierdzeniu, że Świadczenioborca - **pacjent** posiada wymagane skierowanie na świadczenie danego rodzaju albo jest uprawniony do uzyskania świadczenia bez skierowania.

2. W przypadku świadczeń opieki zdrowotnej udzielanych w szpitalach, lekarz w szpitalu potwierdza kategorię medyczną, o której mowa w ust. 1 pkt 1, wskazaną na skierowaniu wystawionym przez lekarza kierującego albo kwalifikuje świadczenioborcę - **pacjenta** do odpowiedniej kategorii medycznej.

3. W przypadku świadczeń specjalistycznych udzielanych w ambulatoryjnej opiece zdrowotnej, na które wymagane jest skierowanie, świadczeniodawca - **BCM** bierze pod uwagę kategorię medyczną, o której mowa w ust. 1 pkt 1, wskazaną na skierowaniu wystawionym przez lekarza kierującego, jeżeli została określona.

§ 3

Świadczenioborcę - **pacjenta** zakwalifikowanego do kategorii medycznej "**przypadek pilny**" umieszcza się na **liście oczekujących** przed świadczenioborcami - **pacjentami** zakwalifikowanymi do kategorii medycznej "**przypadek stabilny**".

Potwierdzam
za zgodność z oryginałem
str.....
data 17.01.2019 podpis.....

§ 4

Świadczeniobiorców - **pacjentów**, którzy wymagają okresowego, w ściśle ustalonych terminach, wykonywania kolejnych etapów świadczenia, przyjmuje się w celu udzielenia tego świadczenia zgodnie z planem leczenia.

§ 5

1. Pacjenci przyjmowani w dniu zgłoszenia się do poradni lub szpitala nie podlegają wpisowi na listę oczekujących, co wynika z definicji NFZ dot. kolejki, która brzmi:

KOLEJKA - każde świadczenie po które zgłosił się pacjent, a które nie zostało zrealizowane w dniu zgłoszenia.

2. W przypadku konieczności zmiany terminu wykonania świadczenia na liście oczekujących przy nazwisku pacjenta należy wpisać kod cyfrowy od 1-9 zmiany terminu na inny lub skreślenia z listy wg załącznika nr 1 do niniejszego polecenia - „Kod przyczyny skreślenia z listy oczekujących”.

§ 6

1. Osobami odpowiedzialnymi za: prawidłowe umieszczenie świadczeniobiorcy - **pacjenta** na **liście oczekujących** oraz dostosowanie **list oczekujących** do wysokości kontraktu są wszyscy lekarze realizujący kontrakt zawarty pomiędzy OOW NFZ w Opolu a Brzeskiem Centrum Medycznym.

2. Za prowadzenie list oczekujących w wersji elektronicznej na potrzeby OOW NFZ w Opolu jest Kierownik Działu Rejestracji i Statystyki.

§ 7

Polecenie wchodzi w życie z dniem podpisania i obowiązuje do odwołania.

DYREKTOR MEDYCZNY
Brzeskiego Centrum Medycznego
w Brzegu

lek. med. Barbara Sużanowicz

Załączniki:

1. Kody przyczyny skreślenia z listy oczekujących.
2. Tabela wg której należy zebrać dane od pacjenta.
3. Słownik komórek organizacyjnych podlegających sprawozdawczości komunikatem danych o listach oczekujących.
4. Informacja NFZ dot. kolejki oczekujących.

Rozdzielnik w załączeniu

Potwierdzam
za zgodność z oryginałem
str.....2.....
data 17.01.2019 podpis.....

KODY PRZYCZYNY SKREŚLENIA Z LISTY OCZEKUJĄCYCH (OD 12 STYCZNIA 2012):

1 – WYKONANIE ŚWIADCZENIA PRZEZ DANEGO ŚWIADCZENIODAWCĘ;

2 – POWIADOMIENIE PRZEZ OSOBĘ WPISANĄ NA LISTĘ OCZEKUJĄCYCH O REZYGNACJI;

3 – ZAPRZESTANIE WYKONYWANIA ŚWIADCZENIA DANEGO RODZAJU PRZEZ DANEGO ŚWIADCZENIODAWCĘ;

5 – PRZENIESIENIE OSOBY WPISANEJ NA LISTĘ OCZEKUJĄCYCH NA INNĄ LISTĘ OCZEKUJĄCYCH U DANEGO ŚWIADCZENIODAWCY;

6 – ZGON OSOBY WPISANEJ NA LISTĘ OCZEKUJĄCYCH;

7 – POTWIERDZONA PRZEZ FUNDUSZ INFORMACJA, ŻE OSOBA ZNAJDUJE SIĘ NA LIŚCIE OCZEKUJĄCYCH NA TO SAMO ŚWIADCZENIE U INNEGO ŚWIADCZENIODAWCY;

9 - INNA PRZYCZYNA (INFEKCJA PACJENTA, BRAK MIEJSC, WYKONANY LIMIT PKT, REMONT ODDZIAŁU/BLOKU OPERACYJNEGO, itp.)

Potwierdzam
za zgodność z oryginałem
str. 3
data 17.01.2019 podpis. *Callasa*

Handwritten marks or scribbles in the top right corner.

67
1
2
3
4
5
6
7
8
9
10
11
12
13
14
15
16
17
18
19
20
21
22
23
24
25
26
27
28
29
30
31
32
33
34
35
36
37
38
39
40
41
42
43
44
45
46
47
48
49
50
51
52
53
54
55
56
57
58
59
60
61
62
63
64
65
66
67
68
69
70
71
72
73
74
75
76
77
78
79
80
81
82
83
84
85
86
87
88
89
90
91
92
93
94
95
96
97
98
99
100

**Słownik komórek organizacyjnych podlegających sprawozdawczości
komunikatem danych o listach oczekujących**

wersja obowiązująca od okresu sprawozdawczego luty 2012 r.

Komórki organizacyjne	
kod	nazwa
1100	PORADNIA KARDIOLOGICZNA ✓ (7900) badania elektrokardiograficzne
1310	DZIAŁ (PRACOWNIA) FIZJOTERAPII AMBULATORIUM
1370	PORADNIA MEDYCYNY SPORTOWEJ ✓
1450	PORADNIA GINEKOLOGICZNO-POŁOŻNICZA ✓
1500	PORADNIA CHIRURGII OGÓLNEJ ✓
1580	PORADNIA CHIRURGII URAZOWO-ORTOPEDYCZNEJ ✓
1640	PORADNIA UROLOGICZNA ✓
2700	ODDZIAŁ DZIENNY PSYCHIATRYCZNY (OGÓLNY)
4000	ODDZIAŁ CHOROÓB WEWNĘTRZNYCH
4300	ODDZIAŁ REHABILITACYJNY OGÓLNOUSTROJOWY I DZIENNY
4306	ODDZIAŁ REHABILITACJI NEUROLOGICZNEJ
4401	ODDZIAŁ PEDIATRYCZNY
4403	ODDZIAŁ NIEMOWLĘCY
4421	ODDZIAŁ NEONATOLOGICZNY - brak kolejki w ogół. na charakterystykę
4450	ODDZIAŁ GINEKOLOGICZNO-POŁOŻNICZY
4500	ODDZIAŁ CHIRURGICZNY OGÓLNY
4580	ODDZIAŁ CHIRURGII URAZOWO-ORTOPEDYCZNEJ (endoprotezy (201A))
4610	ODDZIAŁ OTOLARYNGOLOGICZNY - PLANOWA (99%)
4700	ODDZIAŁ PSYCHIATRYCZNY (OGÓLNY)
5170	ZAKŁAD/ODDZIAŁ OPIEKUŃCZO-LECZNICZY - PLANOWA (99%)
5172	ZAKŁAD/ODDZIAŁ OPIEKUŃCZO-LECZNICZY PSYCHIATRYCZNY
7910	PRACOWNIA ENDOSKOPII - PLAN (99%)

Uwaga! Kolorem zostały zaznaczone komórki organizacyjne, w przypadku których świadczeniodawcy są zobowiązani do przekazywania danych wskazanych w § 8 ust. 2a rozporządzenia Ministra Zdrowia z dnia 20 czerwca 2008 r. w sprawie zakresu niezbędnych informacji gromadzonych przez świadczeniodawców, szczegółowego sposobu rejestrowania tych informacji oraz ich przekazywania podmiotom zobowiązanym do finansowania świadczeń ze środków publicznych (Dz. U. Nr 123, poz. 801 z późn. zm.)

Potwierdzam
za zgodność z oryginałem

13 GRU. 2011

Kierownik Działu Rejestracji Statystyki 5

mgr Magdalena Kilan-Banach
data 11.01.2019 podpis. *Magda*

1 5

Świadczeniodawcy

Kolejka oczekujących

Strona główna

Aktualności

Portal
Świadczeniodawcy

Portal Personelu

System formatu
otwartegoAnalizator medyczno-
finansowy

Kontraktowanie 2012

Kontraktowanie 2011

Świadczeniodawcy
POZLeczenie
uzdrowiskowe

Kolejka oczekujących

Zasady wydawania
druków receptZaopatrzenie
ortopedyczneListy oczekujących – zmiany od 2012 – kolejne informacje

Lista komórek organizacyjnych zobligowanych do sprawozdawczości list oczekujących (od okresu sprawozdawczego luty 2012)

Objaśnienia:**Tło białe - komórki zobligowane do sprawozdawania 5 parametrów:**

- liczba oczekujących, według stanu na ostatni dzień miesiąca,
- średni czas oczekiwania,
- łączna liczba osób skreślonych z listy oczekujących w danym okresie sprawozdawczym,
- liczba osób skreślonych z listy oczekujących z powodu wykonania świadczenia w danym okresie sprawozdawczym,
- liczba osób skreślonych z listy oczekujących z powodu wykonania świadczenia w ostatnich 6 miesiącach.

Tło zielone - komórki zobligowane do sprawozdawania dodatkowo danych osobowych:

dotyczące osób oczekujących według stanu na ostatni dzień miesiąca:

- identyfikator osoby oczekującej,
- imię (imiona) i nazwisko,
- datę wpisu na listę oczekujących,

dotyczące osób skreślonych z listy oczekujących w danym okresie sprawozdawczym:

- identyfikator osoby oczekującej,
- imię (imiona) i nazwisko,
- datę wpisu na listę oczekujących,
- datę skreślenia z listy oczekujących,
- kod przyczyny skreślenia z listy oczekujących.

Poprzedni komunikat OOŹ
Poprzedni komunikat Centrali

Data: 09-12-2011

Źródło: Wydział Spraw Świadczeniobiorców

Ilcznik

© Narodowy Fundusz Zdrowia 2003

Potwierdzam
za zgodność z oryginałem
str.....
data.....
podpis.....

6

Polecenie służbowe nr 5/2012
Dyrektora Brzeskiego Centrum Medycznego
z dnia 10 stycznia 2012 r.

sprawie: trybu przyjęć do oddziałów szpitalnych Brzeskiego Centrum Medycznego

§ 1

1. Przyjęcia planowe pacjentów do BCM odbywają się po wcześniejszym ustaleniu terminu.
2. Pacjenci, którzy wymagają wykonania jakichkolwiek badań przed przyjęciem do oddziału, powinni być przyjęci do Szpitalnego Oddziału Ratunkowego. Badania kwalifikujące pacjenta do przyjęcia do oddziału, lekarz przyjmujący pacjenta rejestruje w dokumentacji SOR.
3. Po godz. 15:00 wszyscy pacjenci zgłaszający się do szpitala przyjmowani są do SOR, z wyjątkiem porodów.

§ 2

1. Z dniem 10.01.2012 r. przestają funkcjonować księgi Izby Przyjęć dla poszczególnych oddziałów.
2. Pacjenci przyjęci do poszczególnych oddziałów są rejestrowani w Księdze Głównej Przyjęć.

§ 3

Nadzór nad stosowaniem się do polecenia przez podległy sobie personel medyczny sprawuje Ordynator/Kierownik każdego oddziału.

DYREKTOR
Brzeskiego Centrum Medycznego
Brzegu
Mariusz Grochowski
Mariusz Grochowski

Łączyński nr 5

Komórka	sty-18			cze-18		
	pilne	czas	stabilne	czas	stabilne	czas
Oddział Chirurgii Ogólnej	0	20	32	0	23	12
Oddział Dziecięcy*	0	0	0	0	0	0
Oddział Ginekologiczno - Położniczy	0	9	13	0	11	8
Oddział Laryngologiczny	85	153	97	68	140	134
Oddział Chirurgii Urazowo-Ortopedycznej	0	46	103	0	85	45
Oddział Wewnętrzny	0	28	29	0	13	14
Oddział Dzienny Psychiatryczny	0	41	4	0	0	0
Oddział Psychiatryczny*	0	0	0	0	0	0
Oddział Rehabilitacji Diennej	1	372	329	0	337	392
Oddział Rehabilitacji Neurologicznej	0	320	109	0	108	226
Poradnia Chirurgii Ogólnej	0	8	38	1	91	8
Poradnia Chirurgii Urazowo - Ortopedycznej	0	27	2	0	1	13
Poradnia Medycyny Sportowej	0	0	0	0	0	0
Poradnia Ginekologiczno - Położnicza	0	0	0	0	0	0
Poradnia Endokrynologiczna	38	249	335	44	272	272
Poradnia Kardiologiczna	4	365	284	5	240	382
Poradnia Urologiczna	11	234	164	4	140	150
Pracownia Endoskopii	8	85	265	4	276	109
Pracownia Fizykoterapii	0	89	202	0	274	60
Zakład Opiekuńczo - Leczniczy Psychiatryczny	0	85	23	0	20	72

BRZESKIE CENTRUM MEDYCZNE
 samodzielny, publiczny zakład opieki zdrowotnej
DZIAŁ ROZLICZEN I WERYFIKACJI
 ŚWIADCZEN MEDYCZNYCH
 49-301 Brzeg, ul. Mossora 1
 tel.: 77 444 65 20, 77 444 66 20

Kielownik
 Działu Rozliczeń i Weryfikacji
 Świadczeń Medycznych
 mgr Katarzyna Fedorowicz

Potwierdzam
 za zgodność z oryginałem
 str. 1
 data 18.01.2019
 Sekcja Państwowej
 Białostockie Centrum Medyczne
 SEKRETARIAT DYREKTORA

Zarządzenie nr 56/2018
Dyrektora Brzeskiego Centrum Medycznego w Brzegu
z dnia 20.08.2018 r.

w sprawie: sporządzania comiesięcznego planu całodobowego zabezpieczenia lekarskiego oraz pełnienia funkcji Naczelnego Lekarza Dyżurnego w Brzeskim Centrum Medycznym

§1

1. Polecam Kierownikom / Ordynatorom Oddziałów i Bloku Operacyjnego zorganizować całodobowe zabezpieczenie medyczne w podległym sobie Oddziale poprzez sporządzanie comiesięcznego planu całodobowego zabezpieczenia lekarskiego dla podległej sobie komórki medycznej.
2. Plan całodobowego zabezpieczenia lekarskiego rozumie się zabezpieczenie lekarskie w każdy dzień roboczy w godzinach od 7:00 do 15:00 oraz od 15:00 do 7:00 oraz całodobowo od 7:00 do 7:00.

§2

Ustala się następujący schemat planu zabezpieczenia całodobowej opieki lekarskiej:

1. W godz. 7:00 do 15:00 w dni robocze z maksymalną ilością lekarzy:
 - w Oddziale Chirurgii Urazowo – Ortopedycznej opiekę zabezpiecza 4 lekarzy,
 - w Oddziale Chirurgii Ogólnej opiekę zabezpiecza 4 lekarzy,
 - w Oddziale Noworodków opiekę zabezpiecza 1 lekarz,
 - w Oddziale Dziecięcym opiekę zabezpiecza 3 lekarzy,
 - w Oddziale Ginekologiczno – Położniczym opiekę zabezpiecza 3 lekarzy,
 - w Oddziale Chorób Wewnętrznych opiekę zabezpiecza 6 lekarzy,
 - w Oddziale Rehabilitacji Neurologicznej opiekę zabezpiecza 2 lekarzy,
 - w Oddziale Otolaryngologicznym opiekę zabezpiecza 1 lekarz,
 - Na Bloku Operacyjnym opiekę zabezpiecza 2 lekarzy.
2. W godz. od 15:00 do 7:00 w dni robocze oraz całodobowo w soboty, niedziele i dni świąteczne:
 - w Oddziale Chirurgii Urazowo – Ortopedycznej opiekę zabezpiecza 1 lekarz,
 - w Oddziale Chirurgii Ogólnej opiekę zabezpiecza 1 lekarz,
 - w Oddziale Dziecięcym opiekę zabezpiecza 1 lekarz,
 - w Oddziale Ginekologiczno – Położniczym opiekę zabezpiecza 1 lekarz,
 - w Oddziale Chorób Wewnętrznych opiekę zabezpiecza 1 lekarz,
 - w Oddziale Anestezjologii i Intensywnej Terapii opiekę zabezpiecza 1 lekarz,
 - Na Bloku Operacyjnym opiekę zabezpiecza 1 lekarz,
 - w Oddziale Noworodków opiekę zabezpiecza lekarz z Oddziału Dziecięcego,
 - w Oddziale Rehabilitacji Neurologicznej w przypadku nagłej interwencji opiekę zabezpiecza lekarz z Oddziału Psychiatrii,
 - w Oddziale Otolaryngologicznym opiekę zabezpiecza lekarz dyżurny z Oddziału Chirurgii Ogólnej; w przypadkach wymagających interwencji medycznej specjalisty w rodzaju otolaryngologii lekarz pełniący dyżur medyczny w Oddziale Chirurgii Ogólnej wzywa lekarza prowadzącego pacjenta w Oddziale Otolaryngologicznym.

3. W Oddziale Psychiatrii dyżury trwają po 12 godzin od 9:00 do 21:00 oraz od 21:00 do 9:00 dnia następnego, opiekę w tym czasie zabezpiecza 1 lekarz.
4. W Oddziale Anestezjologii i Intensywnej Terapii całodobowo (od 7:00 do 7:00) opiekę zabezpiecza 1 lekarz.
5. W Szpitalnym Oddziale Ratunkowym całodobowo (od 7:00 do 7:00) opiekę zabezpiecza 1 lekarz, dodatkowo w strukturze SOR funkcjonuje całodobowo 1 zespół wyjazdowy paramedyczny, a w godzinach 7:00 do 22:00 zespół wyjazdowy z lekarzem.
6. W strukturach Brzeskiego Centrum Medycznego w godz. od 18:00 do 8:00 w dni powszednie oraz od 8:00 do 8:00 w soboty, niedzielę i dni świąteczne funkcjonuje Poradnia Nocnej i Świątecznej Opieki Zdrowotnej, którą zabezpiecza 1 lekarz w Brzegu oraz 1 lekarz w Grodkowie.
7. Czas trwania dyżurów:
 - Dni robocze dyżur w ordynacji podstawowej szpitalnej od 7:00 do 15:00,
 - Dni robocze dyżur 16 godzinny od 15:00 do 7:00,
 - Soboty, niedziela i dni świąteczne dyżur 24 godzinny od 7:00 do 7:00
 - W Oddziale Psychiatrii dyżur 12 godzinny od 9:00 do 21:00 oraz od 21:00 do 9:00.

§3

1. Plan całodobowego zabezpieczenia lekarskiego należy sporządzić **do 25-go dnia każdego miesiąca poprzedzającego miesiąc objęty planem.**
2. Plan musi obejmować wszystkie dni miesiąca na jaki został opracowany.
3. Plan zatwierdzony podpisem i pieczętką Kierownika / Ordynatora należy złożyć w Sekretariacie Dyrektora w celu potwierdzenia daty wpływu.

§4

1. Wszelkie zmiany zaistniałe po opracowaniu ogólnego planu całodobowego zabezpieczenia lekarskiego BCM należy zgłaszać w Dziale Organizacyjno – Prawnym w formie pisemnej, potwierdzone podpisem i pieczętką Kierownika / Ordynatora lub drogą mailową na adres **organizacyjny.bcm@poczta.onet.pl** najpóźniej na dzień poprzedzający zmianę.
2. Zmiany nie zgłoszone w/w formie nie będą uwzględniane przy sprawdzaniu kart ewidencji czasu pracy sporządzonych na podstawie umowy o pracę oraz rachunków wystawionych na podstawie umowy cywilnoprawnej.

§5

1. Na podstawie zgłoszonych planów całodobowego zabezpieczenia lekarskiego sporządza się ogólny plan całodobowego zabezpieczenia lekarskiego Brzeskiego Centrum Medycznego na dany miesiąc.
2. Na podstawie zgłoszonych planów całodobowego zabezpieczenia lekarskiego Dyrektor Medyczny wyznacza - bez względu na formę zatrudnienia - Naczelnego Lekarza Dyżurnego (NLD) na każdy dzień danego miesiąca.

§6

1. Naczelnym Lekarzem Dyżurnym zostaje lekarz starszy stopniem specjalizacji, stażem pracy lub stanowiskiem.
2. Zastępcą Naczelnego Lekarza Dyżurnego jest lekarz pełniący dyżur w Oddziale Wewnętrznym. W przypadku, gdy NLD jest lekarz Oddziału Wewnętrznego zastępca zostaje lekarz z Oddziału Chirurgii Ogólnej.
3. Naczelnym Lekarzem Dyżurnym nie może być lekarz Szpitalnego Oddziału Ratunkowego, lekarz z Bloku Operacyjnego, lekarz z Poradni Nocnej i Świątecznej Opieki Zdrowotnej oraz lekarz Psychiatrii.
4. Naczelnny Lekarz Dyżurny rozpoczyna pracę o godz. 15:00 w dzień roboczy i kończy o godz. 7:00 następnego dnia; natomiast w soboty, niedziele i święta rozpoczyna pracę o godz. 7:00 a kończy o 7:00 następnego dnia.
5. Za pełnienie funkcji Naczelnego Lekarza Dyżurnego nie przysługuje dodatkowe wynagrodzenie.

§7

1. W czasie pełnienia dyżuru Naczelnny Lekarz Dyżurny jest:
 - zwierzchnikiem całego personelu szpitala,
 - pełni funkcje koordynujące w zakresie wszystkich aspektów pracy szpitala nadzorując jego prawidłowe funkcjonowanie,
 - podejmuje decyzje w sprawach spornych i niejednoznacznych.
2. O sytuacjach nadzwyczajnych bądź problematycznych zaistniałych w czasie pełnienia dyżuru NLD powiadamia Dyrektora Medycznego niezwłocznie lub po zakończonym dyżurze.

§8

1. Osobami odpowiedzialnymi za wykonanie niniejszego Zarządzenia są Kierownicy / Ordynatorzy poszczególnych Oddziałów.
2. Za sporządzenie ogólnego planu całodobowego zabezpieczenia lekarskiego w Brzeskim Centrum Medycznym odpowiedzialny jest Kierownik Działu Organizacyjno – Prawnego.
3. Za uwzględnienie zmian powstałych w trakcie miesiąca na jaki sporządzono plan odpowiedzialny jest Dział Organizacyjno – Prawny.
4. Oryginał planu całodobowego zabezpieczenia lekarskiego przechowywany jest w Dziale Organizacyjno – Prawnym.

§9

Nadzór nad wykonaniem Zarządzenia powierza się Dyrektorowi Medycznemu.

§10

Traci moc Zarządzenie nr 28a/2017 Dyrektora Brzeskiego Centrum Medycznego z dnia 15.05.2017r.

§11

Zarządzenie wchodzi w życie z dniem podpisania i obowiązuje do odwołania.

Potwierdzam
za zgodność z oryginałem
Brzeskie Centrum Medyczne
str. 1-3
data 17.01.2019 podpis.....
SEKRETARIAT DYREKTORA
Krzysztof Poświatak

DYREKTOR
Brzeskiego Centrum Medycznego
w Brzegu

Krzysztof Waldemar Konik



23.01.2019

Brzeskie Centrum Medyczne
Mossora 1, 49-301 Brzeg

data: 23.01.2019

ZATRUDNIENIE Z PODZIAŁEM NA GRUPY PERSONELU NA DZIEŃ

Wykaz syntetyczny

Stan na dzień: 30.06.2018

Kryterium:

Nazwa grupy personelu	Ilość zatrud. ogółem
Lekarze medycyny	20,00
Magister analityki medycznej	2,00
Magister rehabilitacji	1,00
Magister fizjoterapii	15,00
Farmaceuci	2,00
Magister pielęgniarstwa, pielęgniarka, położna	145,00
Psycholog	5,00
Teolog	2,00
Biolog	3,00
Inni z wyższym wykształceniem	1,00
Technik: analityki medycznej, farmaceutyczny, elektoradiolog i fizjoterapii	18,00
Masażysta	1,00
Dietetyczka	3,00
Inni z wykształceniem średnim medycznym	26,00
Niższy	64,00
Obsługa	14,00
Administracja, Rum	35,00
Ratownik medyczny	12,00
Terapeuta zajęciowy	5,00
Razem	374,00

Dział Kadr i Spraw Pracowniczych
Brzeskiego Centrum Medycznego w Brzegu
Zastępca Kierownika
Mst.
mgr Małgorzata Stepińska

Potwierdzam
za zgodność z oryginałem
str. 1 Brzeskie Centrum Medyczne
data 23.01.2019 podpis..... *Anna Poświślak*
SEKRETARIAT DYREKTORA

Handwritten marks at the top left corner.

Handwritten marks at the top right corner.

Faint, illegible text at the bottom left corner.

Stajaniak

Zarządzenie nr 51/2013

Dyrektora Brzeskiego Centrum Medycznego w Brzegu
z dnia 22 sierpnia 2013 r.

w sprawie: zmiany ilości łóżek w oddziałach szpitalnych Brzeskiego Centrum Medycznego.

§ 1

Ustala się aktualną ilość łóżek na poszczególnych oddziałach szpitalnych:

Oddział Chorób Wewnętrznych	64
Oddział Chirurgii Ogólnej	40
Oddział Chirurgii Urazowo - Ortopedycznej	35
Oddział Ginekologiczno - Położniczy	30
Oddział Dziecięcy	25
Oddział Noworodków	5
Oddział Otolaryngologii	15
Oddział Anestezjologii i Intensywnej Terapii	4
Szpitalny Oddział Ratunkowy	6
Oddział Rehabilitacji Neurologicznej	25
Oddział Dzienny Rehabilitacyjny	20 miejsc
Oddział Psychiatrii	27
Oddział Dzienny Psychiatrii	20 miejsc
Zakład Opiekuńczo - Lecznicy	60 w tym:
- profil ogólny	40
- profil psychiatryczny	20

§ 2

Traci moc Zarządzenie nr 36/2012 Dyrektora Brzeskiego Centrum Medycznego w Brzegu z dnia 12 kwietnia 2012 r.

§ 3

Zarządzenie wchodzi w życie z dniem podpisania i obowiązuje do odwołania.

Rozdzielnik w załączeniu

BRZESKIE CENTRUM MEDYCZNE
Dyrektor
[Signature]
Brzeskie Centrum Medyczne

Potwierdzam
za zgodność z oryginałem
str. 1
data 23.09.2013 podpis *[Signature]*
Brzeskie Centrum Medyczne
SEKRETARIAT DYREKTORA
[Signature]

Handwritten marks at the top left corner.

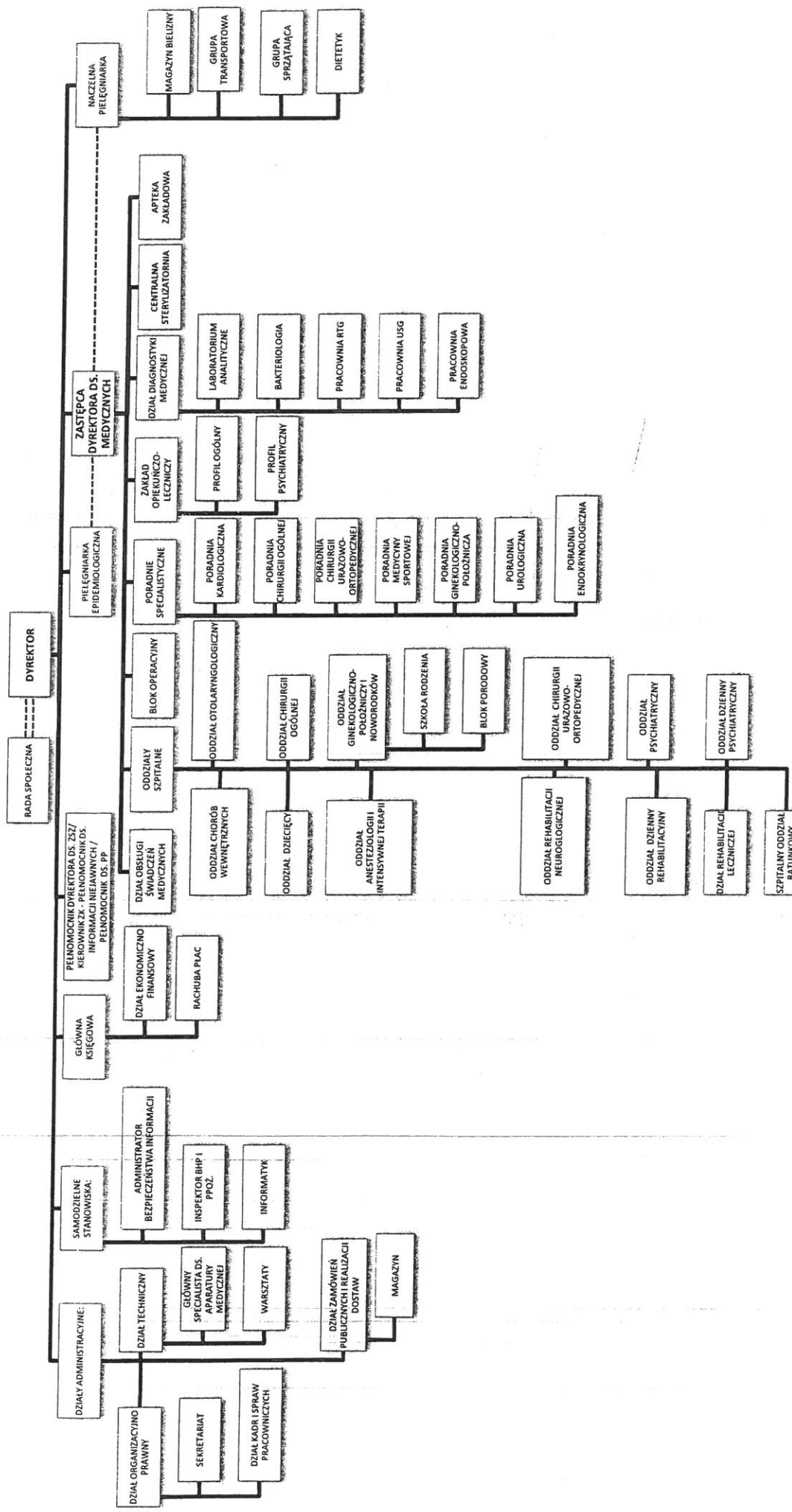
Handwritten marks at the top right corner.

Faint text at the bottom left corner, possibly a page number or reference.

Sanjona 1.000.8



SCHEMAT ORGANIZACYJNY W BRZESKIM CENTRUM MEDYCYNYM W BRZEGU



————— podległość służbowa
 - - - - - współpraca merytoryczna
 = = = = = współpraca doradczą/opiniotwórcza

DYREKTOR
 Brzeskiego Centrum Medycznego
 w Brzegu
Krzysztof Waldemar Konik

Potwierdzam
 za zgodności z oryginałem
 str. 05.02.2019
 data podpis.....
 Brzeskie Centrum Medyczne
 SEKRETARIAŁ DYREKTORA
Olga Pawlak

100

100